



gg

e

cyril duval  
bertrand de marignac  
olivier fichot

8, 9 et 10 décembre 2020

# genève enchères

**cyril duval**  
**bertrand de maignac**  
**olivier fichot**

**maître jean christin**  
huissier judiciaire

**8, 9 et 10 décembre 2020**

# exposition publique et ventes

## Exposition publique

Vendredi 4, samedi 5 et dimanche 6 décembre de 12h à 19h

## Vente aux enchères publiques

Mardi 8 décembre à 18h30  
Mode, montres et bijoux : lots 1 à 179

Mercredi 9 décembre à 12h  
Art suisse et arts de la table : lots 180 à 407

Mercredi 9 décembre à 18h30  
Classique, du XVIIIe au XIXe s : lots 408 à 615

Jeudi 10 décembre à 12h  
Art asiatique et tapis : lots 616 à 782

Jeudi 10 décembre à 18h30  
Art du XXe et contemporain : lots 783 à 983

L'enregistrement des enchérisseurs se fait 30 minutes avant le début de la vacation.

## Notice concernant les provenances

Pour les lots marqués en rouge, se référer à la page 58.

## Vente aux enchères online only

Lots 3000 à 4638  
L'adjudication des lots commence le lundi 7 décembre à 12h. Pour les acheteurs désirant laisser des ordres d'achat sur papier, les offres doivent nous parvenir avant dimanche 6 décembre à 19h. Le catalogue est disponible sur notre site internet.

## Restitution des lots

Vendredi 11 décembre de 12h à 17h ;  
samedi 12 décembre de 11h à 14h ;  
lundi 14 décembre de 11h à 17h.

## Responsabilité

Une fois adjudgés, les objets sont sous l'entière responsabilité de l'acheteur. Genève Enchères décline toute responsabilité quant aux dommages que l'objet pourrait encourir et ceci dès l'adjudication prononcée. Les achats non retirés 7 jours après le dernier jour de vente seront transportés dans un garde-meuble aux frais de l'acheteur.

## Paie ment

Les paiements par carte de crédit (Visa, Mastercard et American Express) sont acceptés avec une majoration de 2% du total du montant de la facture. En cas de virement bancaire, les lots seront délivrés une fois les fonds reçus sur le compte de Genève Enchères.

## Information spéciale coronavirus

Les dispositions prises seront communiquées par e-mail en fonction des dernières prescriptions de l'OFSP et du département genevois de la santé. Il est probable que l'exposition soit ouverte uniquement sur rendez-vous et que les ventes se déroulent à huis clos.



# mode, montres et bijoux

Vente aux enchères  
Mardi 8 décembre à 18h30

Les bijoux et montres ne sont pas  
représentés à taille réelle.



14



2

**1. Louis Vuitton, porte-habits**

Toile cirée monogrammée et cuir naturel, 115x62 cm  
200/300

**2. Louis Vuitton, Stratos, valise**

Toile cirée monogrammée et cuir naturel, 51 x 80 x 27 cm  
200/300

**3. Hermès, Jige, serviette**

Cuir noir, surpiqûre blanche, intérieur toile, 26x34 cm  
200/300

**4. Louis Vuitton, serviette Ambassadeur**

Cuir Epi noir, garniture en métal doré, monogrammée M.P., 28x38 cm  
150/200

**5. Louis Vuitton, sac Cruiser**

Toile cirée monogrammée et cuir naturel, garniture dorée, 29x47 cm  
150/200

**6. Louis Vuitton, sac Keepall 60**

Toile cirée monogrammée et cuir naturel, garniture dorée, 31 x 60 cm  
200/300

**7. Louis Vuitton, sac Keepall 55**

Toile cirée monogrammée et cuir naturel, garniture dorée, 27 x 55 cm  
200/300

**8. Louis Vuitton, Steamer, grand sac de voyage**

Toile cirée monogrammée et cuir naturel, 50x65 cm  
200/300

**9. Hermès, sac Trim**

Toile beige et cuir bleu marine, garniture dorée, 31 x 32 cm  
200/300

**10. Louis Vuitton, sac Keepall 55**

Cuir Epi rouge, garniture dorée, 28x55 cm  
300/500

**11. Louis Vuitton, Pégase 55, valise à roulettes**

Toile cirée en damier et cuir, garniture dorée, 55x37 cm  
300/500

**12. Hermès, sac à bandoulière**

Toile et cuir marron, garniture dorée, 32x34 cm  
300/500

**13. Gucci, sac porté épaule**

Cuir noir, garniture argentée, 20.5x28 cm  
300/500

**14. Louis Vuitton, Bisten, valise rigide**

Toile cirée monogrammée et lozine, 47 x 70 x 17 cm  
400/600

**15. Louis Vuitton, sac à main**

Toile enduite monogrammée et cuir naturel, intérieur en toile marron, garniture en métal doré, 26 x 41 cm. On joint un porte-monnaie Louis Vuitton assorti, 10 x 11 cm.  
300/500

**16. Pièce sud-africaine de 1 Krugerrand datée de 1972**

Or 917, 34 g  
1000/1500

**17. Lot de huit Vrenelis datés de 1930**

Or 900, 51 g  
2000/3000

**18. Audemars Piguet, Calendar 2100, calendrier de bureau**

Cadran crème, calendrier perpétuel, phases de la lune, métal doré, H 15 cm  
400/600

**19. International Watch and Co, montre-bracelet rectangulaire mécanique**

Cadran doré, aiguilles bleues, chiffres arabes noirs, secondes à 6h, or 750, 40 x 21 mm, L 18 cm, poids brut 65 g  
1500/2000

**20. Taillard, montre-bracelet ronde mécanique rehaussée de diamants (env. 0.4 ct)**

Cadran gris, aiguilles et index bâtons dorés, or 750, D 15 mm, L entre 15 et 16 cm, poids brut 32 g  
800/1200

**21. Certina, montre-bracelet ronde mécanique sertie de diamants**

Cadran argent, aiguilles et index bâtons noirs, or gris 750, D 19 mm, L 17 cm, poids brut 35 g  
800/1200



1

15



5

8



7

9

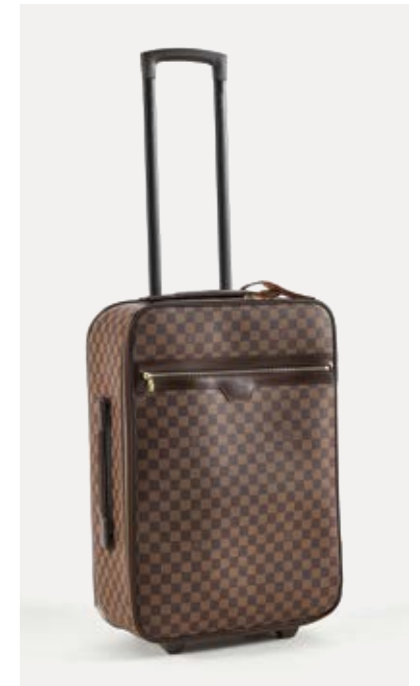


10

13



12



11



29

**22. Omega, De Ville, montre-bracelet ovale mécanique sertie de diamants**

Cadran bleu, aiguilles et index bâtons noirs, or gris 750, D 22x19 mm, L 15 cm, poids brut 39 g 800/1200



23

**23. Zénith, montre-bracelet ronde mécanique sertie de diamants**

Cadran argenté, aiguilles et index bâtons noirs, or gris 750, D 20 mm, L 16.5 cm, poids brut 50 g 1200/1800



24

**24. DeLaneau, montre ovale mécanique pavée de diamants**

Cadran corail, aiguilles dorées, or 750, 24x26 mm, poids brut 25 g 800/1200

**25. Piaget, montre rectangulaire à quartz sertie de diamants**

Cadran noir, aiguilles argentées, or gris 750, 25x28 mm, poids brut 29 g 500/700

**26. Piaget, montre-bracelet rectangulaire à quartz sertie de diamants**

Cadran noir, aiguilles argentées, or gris 750, 25x28 mm, poids brut 85 g, L 17.5 cm, aiguilles ne bougent pas 1500/2000

**27. Piaget, montre rectangulaire mécanique**

Cadran argenté, aiguilles dorées, chiffres romains noirs, or rose 750, 27x31 mm, poids brut 40 g 500/700

**28. Piaget, montre rectangulaire à quartz**

Cadran blanc, aiguilles et chiffres romains noirs, boucle déployante Vacheron Constantin formant un M, or 750, 24x28 mm, poids brut 38 g 400/600

**29. Boucheron, Reflet, montre ronde à quartz pavée de diamants**

Cadran nacre, aiguilles argentées, index diamants, or gris 750, D 21 mm, poids brut 38 g, avec deux bracelets interchangeables et son écrin 1000/1500

**30. Cartier, Santos, montre-bracelet octogonale automatique**

Cadran crème, aiguilles bleues, chiffres romains noirs, acier et or 750, D 24 mm 400/600

**31. Ebel, Beluga, montre-bracelet ronde à quartz**

Cadran pavé de diamants, aiguilles dorées, date à guichet à 3h, or 750, D 31 mm, poids brut 118 g 2000/3000



31

**32. Bulgari, Diagono, montre ronde à quartz**

Cadran noir, aiguilles, index bâtons et chiffres arabes dorés, or 750, D 30 mm, poids brut 43 g 500/700

**33. Bulgari, Diagono, montre-bracelet ronde à quartz**

Cadran noir, aiguilles, index bâtons et chiffres arabes argentés, date à guichet à 3h, lunette dorée, réf. BB33SG, acier, D 33 mm 400/600

**34. Omega, montre ronde mécanique**

Cadran argenté, index bâtons et aiguilles dorés, or 750, D 34 mm, poids brut 40 g 800/1200

**35. Vacheron Constantin, montre-bracelet carrée automatique**

Cadran œil de tigre, aiguilles dorées, or 750, 31x31 mm, L 18 cm, poids brut 72 g 1500/2000

**36. Bucherer, montre-bracelet ronde automatique**

Cadran œil de tigre, aiguilles dorées, or 750, D 33 mm, L 17 cm, poids brut 79 g 1500/2000

35



39

**37. Audemars Piguet, Royal Oak, montre octogonale automatique**

Cadran blanc, aiguilles et index bâtons dorés, date à guichet à 3h, or 750 et acier, D 36 mm 2000/3000

**38. Audemars Piguet, Royal Oak, montre-bracelet octogonale à quartz sertie de diamants**

Cadran doré, index diamants, aiguilles dorées, date à guichet à 3h, réf. BA 56175, D 33 mm, or 750, poids brut 135 g, avec son certificat d'origine 6000/8000

36



40

**39. Audemars Piguet, Royal Oak, montre-bracelet octogonale automatique**

Cadran bleu, aiguilles et index bâtons argentés, date à guichet à 3h, acier, D 36 mm 5000/7000

**40. Rolex, Oyster Perpetual Datejust, montre-bracelet ronde automatique**

Cadran et aiguilles argentés, index diamants, date à guichet à 3h, réf. 116234, lunette en or gris, acier, D 36 mm, dans son écrin, avec « Attestation de Chronomètre officiel » mentionnant la date d'achat 8 novembre 2006 3000/5000

37



41

**41. Breguet, Marine, montre-bracelet ronde automatique**

Cadran argenté guilloché, aiguilles et chiffres romains bleus, date à guichet à 6h, réf. 5817, acier, D 40 mm, dans son écrin, avec son certificat d'origine 3000/5000

**42. Breguet, Type XXI, FlyBack, montre chronographe ronde automatique**

Cadran anthracite, aiguilles et chiffres arabes blancs, chronographe à rattrapante, date à guichet à 6h, réf. 3810, or rose 750, D 43 mm, poids brut 155 g, dans son écrin, avec son certificat d'origine 5000/7000

38



42



53

**43. Boutons de manchette en cristal de roche sertis de rubis taille cabochon**  
Sertissage en or 750  
200/300

**44. Boutons de manchette ovales deux ors entourés de diamants (env. 0.3 ct)**  
Or et or gris 750, L 2 cm, 18 g  
500/700

**45. Boutons de manchette sertis de topazes bleues taille marquise facettées entourées de nacre et réhaussées de diamants**  
Or 750, L 1.5 cm, poids brut 15 g  
400/600

**46. Boutons de manchette sertis d'une ligne de citrines taille carrée**  
Or 750, L 2 cm, poids brut 15 g  
400/600

**47. Boutons de manchette sertis de deux lignes d'améthystes calibrées**  
Or 750, L 2 cm, poids brut 14 g  
400/600

**48. Boutons de manchette sertis de topazes bleues facettées rehaussées de diamants**  
Or 750, L 1.5 cm, poids brut 15 g  
400/600

**49. Boutons de manchette rectangulaires à décor de maille gourmette sertie de diamants et rehaussée de lignes de saphirs calibrés**  
Or 750, 2x1.5 cm, poids brut 12 g  
300/500

**50. Boutons de manchettes carrés sertis d'une plaque d'onyx entourée de diamants**  
Or 750, env. 2x1.5 cm, poids brut 11 g  
250/350

**51. Boutons de manchette retenant des motifs en agate mousse sertis de rubis**  
Or 585, 1x1 cm, poids brut 6 g  
200/300

**52. Boutons de manchettes à motifs circulaires sertis d'onyx et rehaussés de diamants**  
Or 750, D env. 1 cm, poids brut 8 g  
200/300

**53. Cartier, attr. à, boutons de manchettes émaillés entourés de roses de diamant, dans un écrin Cartier**  
Travail début XXe s., or et or gris 750, D 12 mm, L env. 2.5 cm, poids brut 9 g  
1000/1500



44



46



47



56



58



59



60



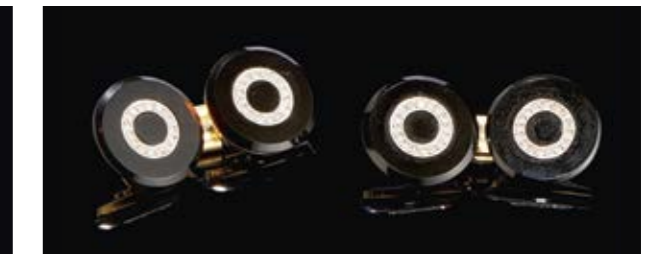
50



55



62



52

**54. Cartier, attr. à, boutons de manchettes et trois boutons de plastron**

Sertis de motifs de fleurs bleues sur fond blanc en porcelaine et biscuit, centrés et entourés de roses de diamant, travail début XXe s., or 750, D 14 mm, poids brut 15 g  
1000/1500

**55. Cartier New York, boutons de manchette sertis de saphirs cabochon entourés de diamants**

Travail début XXe s., or gris 750, D 14 mm, L env. 3 cm, poids brut 10 g  
1500/2000

**56. Lot de deux épingles, l'une à motif d'un colvert émaillé serti de diamants taille ancienne et d'un rubis pour l'œil, et l'autre sertie d'un diamant**  
Or et or gris 750 et 585, H 6 et 6.5 cm, poids brut 4 g  
150/200

54



**57. Lot de deux épingles, l'une à motif de feuille de vigne sertie de diamants taille ancienne et l'autre à motif de fleur sertie de diamants**

Or et or gris 750, feuille en argent, H 3 et 5 cm, poids brut 3 g  
150/200

**58. Lot de deux épingles l'une à motif de nœud serti de diamants et l'autre sertie d'opales rehaussées d'un lapis-lazuli et d'une rose de diamant**

Or et or gris 750, H 6.5 et 7 cm, poids brut 6 g  
200/300

**59. Lot de deux épingles ornées de motifs d'insectes**

L'un serti de perles et de diamants et l'autre serti d'une émeraude, d'un onyx et de diamants, or 750 et 585, H 3 et 7 cm, poids brut 4 g  
150/200

**60. Lot de deux épingles, l'une sertie d'une perle rehaussée de diamants et l'autre sertie de rubis calibrés entourés de petites perles**

Or 750 et 585, H 4 et 8 cm, poids brut 4 g  
150/200

**61. Epingle sertie d'une perle grise probablement fine (D env. 9 mm) rehaussée de diamants**

Travail français, or 750, H 8 cm, poids brut 3 g  
600/800

**62. Epingle Art déco sertie de diamants taille ancienne (env. 1 ct)**  
Or gris 750, L 7.5 cm, poids brut 5 g  
300/500

72



68



73



67



70



71

**63. Bracelet émaillé centré d'une plaque à décor peint de fleurs**  
Travail ancien, métal et or 750, L 18 cm, poids brut 32 g, dans son écrin 300/500

**64. Broche émaillée centrée d'un diamant taille ancienne entouré de perles, monture postérieure signée Boucheron**  
Travail XIXe s., or 750, D 4 cm, poids brut 26 g 700/900

**65. Boîte à cigarettes à motifs en pointes de diamants**  
Or 750, 11 x 8 cm, 212 g 5500/6500

**66. Broche barrette sertie d'un diamant taille ancienne (env. 1.2 ct)**  
Or 750, L 7 cm, poids brut 6 g 600/800

**67. Bague Art déco ajourée centrée d'un diamant (env. 0.8 ct) entouré de diamants**  
Platine 950, doigt 54-14, poids brut 7 g 800/1200

**68. Bague Art déco à motif de fleurs centrée d'un saphir taille cabochon entouré de diamants taille ancienne (env. 3 ct) et d'une ligne de saphirs calibrés**  
Or 750, doigt 54-14, poids brut 7 g 1000/1500

**69. Chaîne à maille vénitienne retenant un pendentif Art déco ajouré sertie de saphirs rehaussés de roses de diamants**  
Or gris 750, L 50 cm, poids brut 11 g 300/500

**70. Bague Art déco sertie d'un diamant taille ancienne (env. 0.5 ct) entouré de diamants**  
Platine 950, doigt 58-18, poids brut 5 g 400/600

**71. Broche-clip Art déco sertie de diamants taille 8/8**  
Or gris 750, H 3 cm, poids brut 9 g 400/600

**72. Broche de corsage Art déco centrée d'un diamant (env. 1.2 ct) et entièrement pavée de diamants (env. 10 ct)**  
Or gris 750, L 8 cm, poids brut 35 g 3000/5000

**73. Lot de deux broches aigrettes serties de diamants taille brillant et taille baguette (total entre 10 et 12 ct)**  
Or gris 750, H 3.5 cm, poids brut 30 g 2000/3000

77



75

76



64

**74. Minaudière à décor de vannerie ornée d'un fermoir sertie de diamants (env. 1.2 ct) et s'ouvrant sur un miroir**  
Or 750, 9 x 18 cm, poids brut 425 g, poids sans le miroir 398 g 10'000/15'000

**75. Broche stylisée sertie d'une ligne de diamants**  
Or 750, H 9 cm, poids brut 26 g 700/900

**76. Bracelet à maille tank**  
Or 750, L 17 cm, 59 g 1500/2000

**77. Broche à motif de fleurs serties de rubis, de saphirs et de diamants**  
Or 750, H 5.5 cm, poids brut 12 g 400/600



74





78

**78. Chaîne retenant un pendentif serti d'une perle de Tahiti (D env. 11.5 mm) rehaussée de diamants**  
Or gris 750, L ajustable jusqu'à 45 cm, poids brut 4 g  
400/600

**79. Chaîne à double maille forçat retenant un pendentif serti d'une perle d'eau douce (D env. 14 mm) rehaussée de diamants**  
Or gris 750, L 40 cm, poids brut 16 g  
400/600

**80. Collier de deux rangs de perles de Tahiti et de perles blanches terminé par un fermoir serti de diamants**  
Or et or gris 750, L 47 cm  
300/500

**81. Chaîne à double maille forçat retenant un pendentif bicolore serti d'une perle (D env. 13 mm) rehaussée de diamants**  
Or gris et or rose 750, L 45 cm, poids brut 30 g  
700/900

**82. Bague serti d'une perle entourée de pétales ajourés serti de diamants (env. 0.5 ct)**  
Or gris 750, doigt 50-10, poids brut 8 g  
300/500



81

**83. Clips d'oreilles serti de topazes bleues taille cœur retenant des perles de Tahiti**  
Or 750, H 2.5 cm, poids brut 9 g  
400/600

**84. Bague serti d'une ligne composée d'une tourmaline, d'un péridot et d'une citrine taille fantaisie rehaussée de diamants**  
Or 750, doigt 54-14, poids brut 17 g  
500/700

**85. Bague ajourée serti d'un héliodore taille coussin (env. 5.8 ct) épaulé de diamants**  
Or 750, doigt 56-16, poids brut 8 g  
400/600

**86. Négligé retenu par un clip serti d'une citrine (env. 2 ct) et terminé par deux citrines taille rectangle (env. 10 ct)**  
Or 750, L 62 cm, poids brut 68 g  
1800/2200

**87. Bague serti d'une citrine taille fantaisie facettée entourée de pavages de tsavorites et rehaussée de diamants**  
Or 750, doigt 53-13, poids brut 12 g  
400/600

82



83



91



95



90

88



94



93

**88. Bracelet à maille ovale satinée ajourée**  
Or 750, L 19 cm, 58 g  
1800/2200

**89. Bague serti d'une citrine taille fantaisie facettée entourée de diamants**  
Or 750, doigt 54-14, poids brut 9 g  
500/700

**90. Bague bandeau serti d'un rubis taille cabochon (env. 1.5 ct) entouré de diamants**  
Or 750, doigt 54-14, poids brut 11 g  
300/500

**91. Bague centrée d'un rubis taille cœur épaulé de rubis calibrés et rehaussé de pavages de diamants (env. 1.4 ct)**  
Or 750, doigt 54-14, poids brut 11 g  
1000/1500

**92. Sautoir à maille gourmette ovale**  
Or 750, L 80 cm, 57 g  
1500/2000

**93. Bague serti d'un rubis taille ovale (env. 0.8 ct) entourée d'un demi-pavage de diamants**  
Or 750, doigt 55-15, poids brut 8 g  
800/1200

**94. Bague «Toi et Moi»**  
Serti d'un diamant taille poire (env. 0.5 ct) et d'un rubis taille poire (env. 0.6 ct) épaulés d'un pavage de diamants taille baguette (env. 0.8 ct), or 750, doigt 52-12, poids brut 6 g  
2500/3500

**95. Bague ceinture serti d'une émeraude taille émeraude entourée de rubis calibrés et rehaussée de lignes de diamants**  
Or 750, doigt 60-20, poids brut 18 g  
800/1200

98



92

**96. Bracelet retenant diverses pièces et pendeloques dont un poisson articulé, un capricorne et une bouteille de whisky**  
Or 750, L 18 cm, poids brut 89 g  
2500/3500

**97. Bague serti d'une émeraude taille ovale (env. 0.9 ct) rehaussée de diamants**  
Or 750, doigt 51-11, poids brut 9 g  
1000/1500

**98. Bague serti d'une émeraude taille émeraude (env. 2.1 ct) entourée de diamants taille baguette et brillant (env. 1.6 ct)**  
Or 750, doigt 52-12, poids brut 18 g  
2500/3500

104



105



107



101



103



109

**99. Bague sertie d'une aigle-marine taille carrée (env. 6.5 ct)**

Or 750, doigt env. 55-15, poids brut 13 g  
500/700

**100. Collier retenant un pendentif à motif d'étoile de mer centrée probablement d'une aigle-marine taille ovale (env. 1.3 ct)**

Or 750, L 42 cm, poids brut 33 g  
800/1200

**101. Bague sertie d'un saphir cabochon de forme cœur entouré d'un pavage de diamants (env. 0.8 ct)**

Or 750, doigt 52-12, poids brut 10 g  
500/700

**102. Chaîne à maille gourmette retenant une médaille sertie d'une pièce américaine de 20 dollars datée de 1907**

Or 750, L 60 cm, 61 g  
2000/3000

**103. Bague sertie d'un saphir taille ovale (env. 0.5 ct) entouré d'un pavage de diamants**

Or 750, doigt 54-14, poids brut 9 g  
400/600

**104. Bracelet serti de six saphirs taille poire (env. 7 ct) et pavé de diamants (env. 4.5 ct)**

Travail français, or 750, L 18 cm, poids brut 22 g  
3000/5000

**105. Bague godronnée sertie d'un saphir taille ovale (env. 1 ct) entouré d'un pavage de diamants (env. 0.8 ct)**

Or 750, doigt 51-11, poids brut 12 g  
800/1200



100

113



112

110



116



117

**106. Bracelet à double maille royale**

Or 750, L 19 cm, 70 g  
2000/3000

**107. Bague sertie d'un saphir cœur (env. 1.3 ct) entouré de diamants taille baguette calibrés (env. 2.8 ct)**

Or 750, doigt 53-13, poids brut 6 g  
1200/1800

**108. Bracelet jonc ouvert à motif de serpent stylisé serti d'un saphir taille cabochon (env. 3 ct)**

Or 750, D 6.5 cm, poids brut 43 g  
1000/1500

**109. Bague à motif godronné sertie d'un saphir taille ovale (env. 1.8 ct) entouré et épaulé de diamants (env. 1 ct)**

Or 750, doigt 53-13, poids brut 15 g  
800/1200

**110. Bracelet jonc ouvrant orné d'une turquoise taille cabochon entourée de diamants**

Or gris 750, D 6 cm, poids brut 16 g  
500/700

**111. Bague sertie d'une topaze bleue facettée entourée d'une ligne de diamants et de saphirs**

Or gris 750, doigt 53-13, poids brut 10 g  
400/600

**112. \*Pendants d'oreilles de style Art déco**

Sertis de topazes bleues taille émeraude (env. 10 ct) entourées de diamants et rehaussées de rubis et de barrettes d'onyx, or gris 750, H 5.5 cm, poids brut 10 g  
2000/3000

**113. Bague sertie d'une topaze bleue ovale facettée entourée de diamants et d'un pavage de spessartites**

Or gris 750, doigt 53-13, poids brut 13 g  
500/700

**114. Sautoir à maille royale à section carrée**

Or 750, L 67 cm, 33 g  
1000/1500

**115. Bague chevalière sertie d'un saphir taille cabochon (env. 4 ct) entouré de diamants (env. 0.8 ct)**

Or gris 750, doigt 57-17, poids brut 14 g  
800/1200

**116. Bague sertie d'un saphir taille ovale (env. 1.5 ct) épaulé de diamants taille baguette et taille brillant**

Or gris 585, doigt 60-20, poids brut 5 g  
700/900

**117. Bague sertie d'un saphir taille coussin (env. 2.6 ct) épaulé de diamants taille trapèze (env. 0.3 ct)**

Or gris 750, doigt 50-10, poids brut 3 g  
1800/2200

**118. Bague « Toi et Moi »**

Sertie d'un diamant taille poire (env. 0.5 ct) et d'un saphir taille poire (env. 0.9 ct) épaulés d'un pavage de diamants taille baguette (env. 0.8 ct), or 750, doigt 53-13, poids brut 5 g 2500/3500

**119. Ensemble de trois bracelets jongs retenus par une barrette ornée d'un Vreneli en pendeloque**

Or 750, D 6.5 cm, 47 g 1200/1800

**120. \*Bague de style Art déco**

Sertie d'un saphir de Ceylan non chauffé taille ovale (env. 1.7 ct) épaulé de saphirs calibrés et de lignes de diamants, or gris 750, doigt 53-13, poids brut 5 g, accompagnée d'un certificat CFCO 2000/3000

**121. Bague sertie d'un saphir taille coussin (env. 2 ct) épaulé de diamants taille poire (env. 0.5 ct)**

Or gris 750, doigt 50-10, poids brut 3 g 2000/3000

**122. Bague sertie d'une améthyste taille fantaisie facettée entourée d'un pavage de rubis**

Or 750, doigt 53-13, poids brut 8 g 300/500

**123. Bague chevalière centrée d'un motif de cœur pavé de rubis en serti invisible (env. 4 ct) sur une monture pavée de diamants (env. 4.6 ct)**

Or gris 750, doigt 56-16, poids brut 14 g 2000/3000

**124. Bague à motif de cœur**

Pavée de diamants en serti invisible épaulés d'une ligne de rubis calibrés et d'un pavage de diamants sur tout le tour de la monture, or gris 750, doigt 51-11, poids brut 15 g 2000/3000

**125. Bracelet à maille ronde stylisée et deux teintes d'or**

Or et or gris 750, L 18 cm, 60 g 1500/2000

**126. \*Bague de style Art déco**

Sertie d'un rubis birman non chauffé taille cabochon (env. 2.6 ct) entouré de diamants taille baguette (env. 1.1 ct), or gris 750, doigt 53-13, poids brut 4 g, accompagné de certificats CFCO et GCI 3000/5000

**127. Bague chevalière centrée d'un pavage de rubis en serti invisible (env. 3.8 ct) sur une monture pavée de diamants (env. 1.7 ct)**

Or gris 750, doigt 56-16, poids brut 16 g 1500/2000

**128. Bracelet à maille gourmette**

Or 750, L 20 cm, 67 g 1800/2200

**129. Bague sertie d'une émeraude taille ovale (env. 1 ct) épaulée d'un pavage de diamants noirs**

Or gris 750, doigt 53-13, poids brut 7 g 600/800

**130. Bague centrée d'un motif pavé de diamants en serti invisible épaulés d'un pavage de diamants taille brillant et rehaussés de deux rubis cabochon**

Or 750, doigt 53-13, poids brut 15 g 700/900

**131. Collier à maille gourmette sertie de diamants (env. 3 ct)**

Or 750, L 43 cm, poids brut 60 g 1800/2200

**132. Bague design en or froissé sertie d'un diamant triangulaire**

Or 750, doigt 54-14, poids brut 20 g 500/700

**133. Bracelet stylisé demi-jonc à maille jaseron serti de diamants (env. 0.4 ct)**

Or 750, D 6 cm, poids brut 10 g 300/500

**134. Bague dôme satinée centrée d'un motif serti de diamants**

Or et or gris 750, doigt 51-11, poids brut 10 g 300/500

**135. Bague solitaire sertie d'un diamant (env. 0.35 ct)**

Or 750, doigt 54-14, 3 g 400/600

**136. Bague solitaire sertie d'un diamant (env. 0.7 ct)**

Or 750, doigt 51-11, 3 g 800/1200

**137. Bague solitaire sertie d'un diamant (env. 1.3 ct)**

Or 750, doigt 58-18, 3 g 1200/1800



118



120



121



124



126



123



130



134



131



122



127



129

145



142



149

150

**138. Anneau tour complet serti de diamants (env. 1.3 ct) accompagné de deux anneaux torsadés**  
Or 750, doigt 58-18, 9 g  
500/700

**139. Collier à maille figaro bicolore serti de diamants**  
Or rose et or gris 750, L 42 cm, 29 g  
800/1200

**140. Bracelet à maille figaro bicolore serti de diamants**  
Or rose et or gris 750, L 18 cm, 13 g  
400/600

**141. Bracelet articulé centré d'un motif serti de diamants**  
Or 750, D 5.5 cm, 27 g  
700/900

**142. Bracelet articulé centré d'un motif serti de diamants**  
Or gris 750, D 5.5 cm, 28 g  
700/900

**143. Bague ajourée serti d'un diamant (env. 1 ct)**  
Or gris 750, doigt 54-14, poids brut 11 g  
800/1200

**144. Bague solitaire serti d'un diamant demi-taille (env. 2.5 ct)**  
Or gris 750, doigt 51-11, 3 g  
5000/7000

**145. Bracelet tennis serti de diamants alternés de motifs pavés de diamants (env. 3.5 ct)**  
Or gris 750, L 17.5 cm, poids brut 14 g  
1000/1500

**146. Bracelet ligne serti de diamants (env. 1.6 ct)**  
Travail français, or gris 750, L 18 cm, poids brut 12 g  
600/800

**147. Boucles d'oreilles lignes serties de diamants taille brillant et taille trôida (env. 1.5 ct)**  
Or gris 750, L 5 cm, poids brut 4 g  
600/800

**148. Bracelet jonc ouvert à décor de cœurs pavés de diamants**  
Or gris 750, D 5.5 cm, poids brut 31 g  
800/1200

**149. Bracelet jonc ouvert à décor d'étoiles pavées de diamants**  
Or gris 750, D 5.5 cm, poids brut 32 g  
800/1200

**150. Bracelet jonc ouvert à décor de cœurs pavés de diamants**  
Or gris 750, D 5.5 cm, poids brut 30 g  
800/1200

**151. Bague godronnée pavée de diamants et de diamants noirs**  
Or gris 750, doigt 53-13, poids brut 8 g  
300/500

**152. Clips d'oreilles godronnés pavés de diamants et de diamants noirs**  
Or gris 750, H 2 cm, poids brut 17 g  
600/800

138



153

**153. Boucheron, broche fleur serti d'émeraudes**  
Or 750, D 4 cm, poids brut 12 g  
400/600

**154. Adler, bracelet à maille forçat centré d'un motif serti de saphirs, saphirs jaunes et de diamants**  
Or gris 750, L 20 cm, 5 g. Lot vendu au profit de l'association Frères de nos Frères.  
200/300

**155. Pomelatto, nudo, bague serti d'une iolite**  
Or 750, doigt 53-13, poids brut 7 g  
500/700

**156. Zolotas, anneau stylisé**  
Or 750, doigt 55-15, 10 g  
250/350

**157. Gilbert Albert, bague à billes interchangeables, accompagnée de trois billes et une perle**  
Or 750, doigt 53-13, 7 g  
200/300



139

143



144



151



152

159



170

**158. Gilbert Albert, boucles d'oreilles à billes interchangeables, accompagnées de cinq jeux de billes**  
Or 750, H 2 cm, 8 g  
200/300

**159. Gilbert Albert, bague stylisée sertie d'une perle de Tahiti rehaussée de perles blanches et rosées**  
Or 750, doigt 57-17, poids brut 9 g  
300/500

**160. Gilbert Albert, lot d'une bague à billes interchangeables et d'une bague de pouce stylisée, accompagnée de 23 billes**  
Or 750, 54-14 et 59-19, 9 g  
400/600

**161. Bulgari, collier à maille fantaisie**  
Or 750, L 50 cm, 36 g  
800/1200

**162. Bulgari, anneau godronné articulé trois ors**  
Or, or gris et or rose 750, doigt 57-17, 9 g  
300/500

**163. Bulgari, collier tour de cou à maille godronnée et trois teintes d'or**  
Or, or gris et or rose 750, L 41 cm, 137 g  
3500/4500

168



162

**164. Dinh Van, collier à maille cheval et plaquettes bicolores retenant un motif de menottes**  
Or 750 et acier, L 45 cm, poids brut 34 g  
500/700

**165. Vhernier, clips d'oreilles «Vague» stylisés**  
Or rose 750, H 4 cm, 42 g  
1500/2000

**166. Cartier, broche à motif de panthère émaillée aux yeux sertis d'émeraudes**  
Or 750, L 5 cm, 14 g  
700/900

**167. Cartier, collier à maille forçat centré de trois motifs ovales sertis de diamants**  
Or et or gris 750, L 44 cm, 16 g  
600/800

**168. Cartier, bague godronnée trois ors sertie d'un diamant taille ovale (env. 1 ct)**  
Platine 950 et trois ors 750, doigt 55-15, 7 g  
2000/3000

**169. Cartier, alliance tour complet sertie de diamants (env. 0.5 ct)**  
Or gris 750, doigt 47-7, 4 g  
600/800

169



165

**170. Van Cleef and Arpels, Philippine, bague centrée d'un motif pavé de diamants épaulé de corail**  
Or 750, doigt 50-10, poids brut 5 g  
800/1200

**171. Van Cleef and Arpels, bracelet à maille stylisée ajourée**  
Travail années 1970, or 750 et argent, L 17 cm, poids brut 77 g  
300/500

**172. Piaget, collier à motif de feuille stylisée sertie de diamants (env. 1 ct)**  
Or gris 750, L 39 ou 42 cm, 10 g  
800/1200

**173. Vacheron Constantin, broche à motif de fleur stylisée sertie de diamants taille brillant et taille baguette (env. 5 à 7 ct)**  
Or gris 750, H 6 cm, poids brut 33 g  
2500/3500

**174. Benoît de Gorski, collier de perles d'or stylisées terminé par un fermoir sertie d'un diamant**  
Or gris 750, L 38 cm, 81 g  
2200/2800

166



171



167



173



161



172

175



176

**175. Cartier, grand coffret à cigares à motif d'étoile en émeraudes,**  
Or et argent, poinçonné, sans signature, L 29.5cm, brut 2410 g  
700/900

**176. Petite chouette dans le goût de Fabergé**  
Jade, yeux sertis de rubis taille cabochon, H 4.5 cm  
300/500



177

**177. Collection de perroquets et d'oiseaux en pierres dures, accompagnés de deux géodes d'améthyste et de cristal de roche**  
Améthyste, cristal de roche, quartz rose, cornaline, lapis-lazuli, aventurine, H entre 5 et 15 cm  
300/500

**178. Asprey, faucon à la tête pavée de diamants (env. 3 ct)**  
Années 70, travail anglais, socle en améthyste, or, or gris 750 et argent, H totale 30 cm et faucon 20x30 cm, poids net du faucon 483 g  
15'000/20'000

**179. Asprey, aigle à la tête pavée de diamants (env. 1.2 ct)**  
Années 70, travail anglais, socle en quartz, or 750, H totale 32 cm et aigle 22x26 cm, poids net de l'aigle 642 g  
20'000/30'000



178



179



179



## art suisse et arts de la table

Vente aux enchères  
Mercredi 9 décembre à 12h

**180. Manuscrit généalogique**

Genève, XIXe s  
300/500

**181. Poya signée A. Thormagne**

Peinture sous verre, 74, 31 x 43 cm  
200/300

**182. Robert Hainard (1906-1999)**

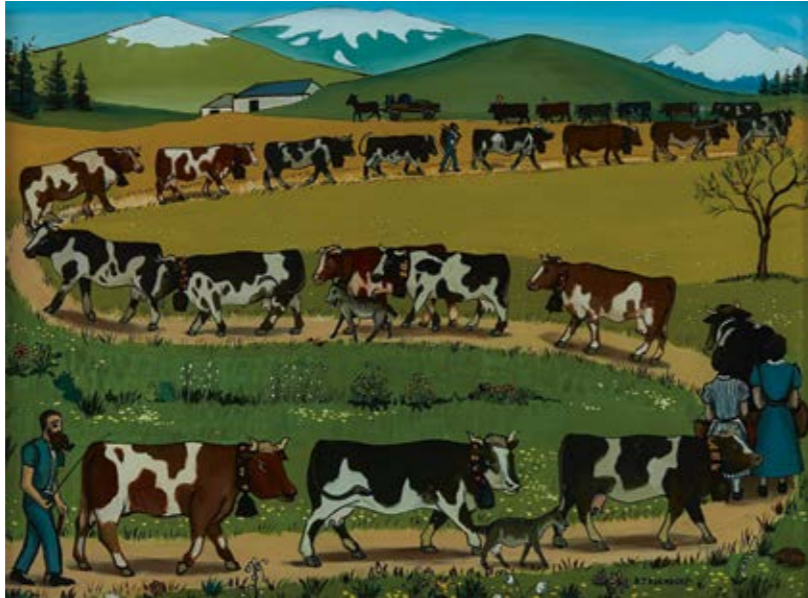
Nants-des-Crues, 28 Mars 1942,  
bois gravé, signé et numéroté 15/16,  
14 x 18 cm  
200/300

**183. Robert Hainard (1906-1999)**

Peney, 29 avril 1985, bois  
gravé numéroté 65/70, 34 x 39 cm  
300/500

**184. Robert Hainard (1906-1999)**

Hermine sur un vieux mur, Sergy,  
14 janvier 1935, bois gravé,  
signé et numéroté 3/200, 37 x 47 cm  
400/600



181

**185. Max Bill (1908-1994)**

Affiche « Kunst im Herrenhof », signée  
et datée par l'artiste au crayon,  
sérigraphie couleur, 1988, 50 x 70 cm.  
Ref. Bill Typographie p. 279, Ed.  
Niggli 1999.  
200/300

**186. Ugo la Pietra (1938)**

Lithographie Galerie Köenig Genève,  
circa 1969, 64.5 x 49.5 cm  
200/300

**187. Max Bill (1908-1994)**

Affiche pour les Jeux Olympiques  
de Munich 1972, signée dans la  
plaque, sérigraphie couleur. Edi Gons  
Olympia GMBH, 1972, 101 x 64 cm.  
200/300

**188. Gianni Piacentino (1945)**

Veicolo Marezzato, lithographie  
Galerie Köenig Genève, 1969, signée,  
64 x 49 cm. Bibliographie : Gianni  
Piacentino : Painting and sculpture  
1965-1981, Bilder und Objekte,  
Gesellschae für aktuelle kunst  
Bremen, 1981, pp. 16, 71 (illustrée).  
300/500

191



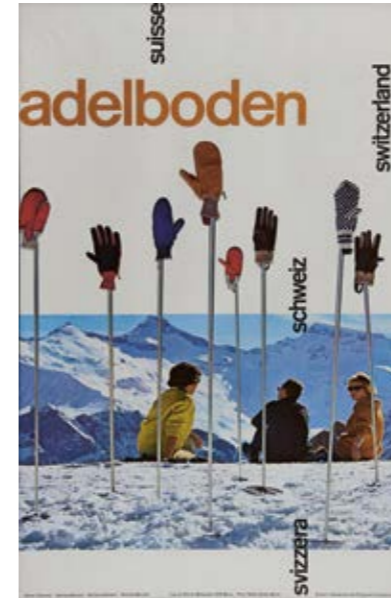
195



197



196



189

**189. Werner Mühlemann & Walter Studer (photographe)**

Affiche Adelboden, offset couleurs,  
circa 1960, imprimé par Polygraphic  
Company, Laupen, Berne, Suisse,  
100 x 63 cm  
250/300

**190. René Bittel & Herbert Lubalin**

Affiche Ski Switzerland, offset  
couleurs, Suisse, 1959, 100 x 63 cm  
250/300

**191. Ecole suisse, XIXe s**

Portrait d'un petit enfant avec son  
chien, huile sur toile, 40 x 31 cm  
300/500

**192. Amélie Munier Romilly (1788-1875)**

Portraits de Monsieur et Madame,  
datés 1816, paire d'estampes sur  
papier, 16 x 14 cm  
200/300



190

**193. Abraham Constantin (1785-1855)**

Portrait d'homme en veste bleue,  
miniature à la mine de plomb et aqua-  
relle sur papier, 19 x 15 cm  
200/300

**194. Abraham Constantin (1785-1855)**

Portrait d'homme, miniature à la  
mine de plomb et aquarelle sur papier,  
19 x 15 cm  
200/300

**195. Johann Jakob Biedermann (1763-1830)**

Portrait présumé de Jacques Necker,  
pastel signé et daté 1795, 61 x 50 cm  
500/700

**196. Anciennement attribué à Firmin Massot (1766-1849)**

Portrait de femme à la robe rouge,  
huile sur carton, 24 x 20 cm  
200/300

**197. Anciennement attribué à Firmin Massot (1766-1849)**

Portrait de femme à la robe bleue,  
huile sur carton, 26 x 22 cm  
200/300



187

182



183





206

**198. Dans le goût de François Bocion (1828-1890)**

Bateau au clair de lune, pastel, 38x60 cm  
300/500

**199. Ecole XIXe s**

Château près du lac, lavis monogrammé AH, 16x22 cm  
150/200

**200. Victor Surbek (1885-1975)**

Le Plateau et les Alpes, aquarelle, signée, 24x61 cm  
100/200

**201. Attribué à Antonio Fontanesi (1818-1882)**

Chillon au clair de lune, pastel sur carton, 28x35 cm  
500/700

**202. Albert Trachsel (1863-1929)**

Campagne genevoise, aquarelle sur papier, 32x50 cm  
400/600

209



208

**203. Ecole suisse, circa 1900**

Le jardin anglais à la Belle Epoque, pastel et gouache sur papier, 32x40 cm. Provenance: Galerie Moos.  
200/300

**204. Ferdinand Hodler (1853-1918)**

Etude de femme nue, lithographie, contresignée, 47,5x26 cm  
300/500

**205. Edouard-Marcel Sandoz (1881-1971)**

Académie, crayon gras, signé, 61x42 cm  
200/300

**206. Léopold Robert (1794-1835)**

Joueur de zampogna et femme au fichu blanc, deux aquarelles sur papier, l'une monogrammée et l'autre datée 1822, 15x23 cm  
400/600

**207. Léopold Robert (1794-1835)**

Groupe à la porte, aquarelle sur papier, 19x23 cm. Inscrite aux archives du Schweiz Institut für Kunstwissenschaft no 13200  
500/700

210



207

198



201



211

**208. Edouard Ravel (1847-1920)**

Patineurs mondains, gouache sur papier, signée et datée 84, 20x30 cm  
1800/2200

**209. Charles-Clos Olsommer (1883-1966)**

Sous-bois à Lens, aquarelle, signée, datée 1920 et annotée, 28x31 cm  
500/800

**210. Charles-Clos Olsommer (1883-1966)**

La chapelle de Tous les Saints à Sion, aquarelle sur papier, 18x27 cm  
500/700

**211. Charles-Clos Olsommer (1883-1966)**

Portrait de jeune valaisanne de profil, tempera, signée, 29x29 cm  
3000/5000



203



225

**212. Erich Hermès (1881-1971)**

Jeune femme à la lecture, gouache et sanguine sur papier, monogrammée, 35.5x28.5 cm  
200/300

**213. Erich Hermès (1881-1971)**

Les dindons, gouache et fusain sur papier, signé, 26x45 cm  
300/500

**214. Erich Hermès (1881-1971)**

Scène de vendanges, gouache et fusain sur papier, signé et situé à Sion, 28x43 cm  
300/500

**215. Erich Hermès (1881-1971)**

Café à Athènes, gouache et fusain sur papier, signé et daté 67, 37x28 cm  
300/500

**216. Erich Hermès (1881-1971)**

La Escala, les danseurs de flamenco, gouache et fusain sur papier, signé, 29x39 cm  
300/500

**217. Erich Hermès (1881-1971)**

Vache, gouache et fusain sur papier, signé et daté 41, 32.5x40 cm  
400/600



221

**218. Erich Hermès (1881-1971)**

Pêcheurs, gouache et mine de plomb sur papier, non signé, 33x48 cm  
400/600

**219. Erich Hermès (1881-1971)**

Scène nocturne en rade de Genève, gouache et fusain sur papier, signé et daté 63, 37.5x58 cm  
400/600

**220. Erich Hermès (1881-1971)**

La couture, pastel sur papier, signé et daté 31, 48x58 cm  
400/600

**221. Erich Hermès (1881-1971)**

Jeune femme donnant le biberon, aquarelle et fusain sur papier, signé, 59x47 cm  
400/600

**222. Erich Hermès (1881-1971)**

Femme à la mantille, gouache sur papier, monogrammée, 64x49 cm  
400/600

**223. Erich Hermès (1881-1971)**

Bord de mer au chalutier, gouache et fusain sur papier, signé et daté 1960, 64x49 cm  
400/600



224

**224. Erich Hermès (1881-1971)**

Deux Tschägäätta, carnaval au Lötschental, gouache et crayon gras sur papier, non signé, 64x49 cm  
400/600

**225. Erich Hermès (1881-1971)**

Paysage d'automne, gouache et fusain sur papier, signé et daté 58, 66x49 cm  
400/600

**226. Erich Hermès (1881-1971)**

La traite des vaches, Lucel-Arolla, Val d'Hérens, gouache sur papier, signée, 34.5x53 cm  
500/800

**227. Erich Hermès (1881-1971)**

Le pâte à la flûte et bouquet de fleurs, huile sur panneau double-face, signée, 25x34 cm  
400/600

**228. Erich Hermès (1881-1971)**

Village en montagne, huile sur panneau, signée, 32x39 cm  
400/600



226



217



213



216



219



220



227



231

**229. Waldemar Fink (1893-1948)**

Vue du Cervin, pastel sur papier, signé et daté 1927, 38x55 cm  
600/800

**230. André Julien Prina (1886-1941)**

Maisons sous la neige, pastel sur papier, cachet de l'atelier, 42x58 cm  
500/700

**231. Hans Erni (1909-2015)**

Cheval cabré, encre sur papier, 24x16 cm  
150/200

**232. Hans Erni (1909-2015)**

Scène mythologique, mine de plomb sur papier, 29x22 cm  
150/200

**233. Wilhelm Gimmi (1886-1965)**

Nu couché, mine de plomb sur papier, 24x30 cm  
200/300

**234. Gustave Buchet (1888-1963)**

Couple nu, gouache sur papier, 47x31 cm. Provenance: Galerie Opium, Louvre des Antiquaires, 1979.  
2000/3000

**235. Alice Bailly (1872-1938)**

Musiciens à la Belle-Epoque, aquarelle sur papier, monogrammée, 25x19 cm  
2000/3000



234

**236. Albert Rouiller (1938-2000)**

Sans titre, gouache et aquarelle sur papier, signée, datée 83, 38x56.5 cm  
200/300

**237. Gilbert Pauli (1944-2020)**

Visage de l'âme en violet, pastel gras fixé sur papier, signé et daté 2019, 40x28 cm  
500/700

**238. Gilbert Pauli (1944-2020)**

Visage de l'âme en jaune, pastel gras fixé sur papier, signé et daté 2019, 42x29 cm  
500/700

**239. Johann Melchior Wyrsch (1732-1798)**

Vierge de l'Assomption, huile sur toile, signée, 73x56 cm  
400/600

**240. Ecole néoclassique**

Coriolan supplié par sa famille, huile sur toile, fin XVIIIe/début XIXe s., 44x65 cm  
600/800

**241. Jean Huber (1721-1781)**

Maquignons, huile sur toile, 38x32 cm, Ex Libris Jean-Armand Tronchin, anno 1743  
400/600



235



230



242



229



240

**242. Jacques-Laurent Agasse (1767-1849)**

Chienne grognant, huile sur panneau, 33x42 cm. Cette œuvre fait partie d'une série de deux huiles sur panneau ayant été reprises par Töppfer. L'une est reproduite dans l'ouvrage Daniel Baud-Bovy, L'ancienne Ecole genevoise de peinture, Boissonnas, Genève, 1924, Planche XXXV (mentionné comme étant d'Agasse).  
2000/3000

239



241



248



245



247

**243. Auguste Bachelin (1830-1890)**  
Nature morte, huile sur toile, signée,  
29x36 cm  
400/600

**244. Chéri François Dubreuil (1828-1880)**  
Etretat, Normandie, huile sur toile  
intitulée et signée, 32x40 cm  
400/600

**245. Arthur Calame (1843-1919)**  
Bateaux dans les vagues, huile sur  
carton, 33x43 cm  
500/800

**246. Gustave Castan (1823-1892)**  
Rivage animé, huile sur toile, signée,  
80x130 cm  
800/1200

**247. Alexis Vautier (1870-c.1929)**  
Bord du lac Léman, huile sur toile,  
signée, 26x72 cm  
300/500

**248. Alexis Vautier (1870-c.1929)**  
Bord du lac Léman avec le Jura  
en arrière-plan, huile sur toile, signée,  
30x99 cm  
400/600

246



249



251



256

**249. Suiveur d'Alexandre Calame (1810-1864)**  
Bosquet, huile sur toile, 40x54 cm  
600/800

**250. Frédéric Rouge (1867-1950)**  
Le Bûcheron, huile sur toile,  
signée et datée 1896, 35x28 cm  
1000/1500

**251. Etienne Duval (1824-1914)**  
Paysage oriental, huile sur toile,  
signée, 50x74 cm  
2000/3000

**252. Edouard Castres (1838-1902)**  
Place, huile sur toile marouflée sur  
carton, 14x23 cm  
500/700

**253. Ecole suisse du XIXe s, dans  
le goût de Anker**  
Ecole enfantine, huile sur toile,  
61x46 cm  
300/500

**254. Louise Melley (1860-1946)**  
Deux jeunes filles devant les  
tournesols, huile sur toile, 47x35.5 cm  
600/800

**255. Auguste Baud-Bovy (1848-1899)**  
La vieille fileuse de Krättigen,  
huile sur toile, signée, 120x93 cm  
800/1200

**256. D'après Edouard Castres (1838-1902)**  
Une ambulance internationale,  
retraite de l'armée de l'Est du Général  
Bourbaki pendant la guerre  
franco-allemande de 1870, huile sur  
toile, signée Wolf, 53x72 cm  
1500/2000



250



265

**257. Edouard Vallet (1876-1929)**

Madame Eggimann-Roy, huile sur toile, 34x25.5 cm. On joint un certificat de la fondation Vallet. 2000/3000

**258. Edouard Vallet (1876-1929)**

Les chats devant la palissade, huile sur toile, signée, 33x41 cm. On joint un certificat d'authenticité de Bernard Wyder. 5000/7000

**259. Marcel Amiguet (1891-1958)**

Vue du lac Brenet et de la Dent de Vaulion, huile sur panneau, signée et datée 1916, 32.5x50 cm 200/300

**260. John Graz (1891-1980)**

Marronniers en automne, huile sur toile, signée, 46x33 cm 200/300

**261. Ecole suisse du XXe s**

Lumière dans la forêt, huile sur toile, signée Böcklin, 60x70 cm 200/300

**262. César Alphonse Bolle (1879-1963)**

Paysage, huile sur toile, signée, 65x91 cm 200/300

**263. Marcel Amiguet (1891-1958)**

Lessiveuse, huile sur toile, signée et datée 1916, 46x38 cm 300/500

**264. André Julien Prina (1886-1941)**

Deux valaisannes, huile sur toile, signée, 55x46 cm 500/700

**265. Marcel Amiguet (1891-1958)**

Vue du lac Brenet et de la Dent de Vaulion, huile sur toile, cadre d'origine de style Sapin, avec le cadre 95x122 cm 1000/2000

**266. André Eugler (1893-1982)**

Chèvres dans la montagne, huile sur panneau, signée, 49x64 cm 150/200

258



259



266

**267. John Torcapel (1881-1965)**

Les rochers de Mémise, huile sur toile marouflée sur carton, monogrammée et datée 52, 32x39 cm 200/300

**268. Georges de Traz (1881-1955)**

Le jeune peintre, huile sur toile, signée et datée 1910, 47x33 cm 200/300

**269. Georges Borgeaud (1914-1998)**

Portrait d'une jeune tahitienne, huile sur toile, signée et datée 68, 46x38 cm 300/500

**270. Henri Claudius Forestier (1875-1922)**

Bouquet de fleurs bleues, huile sur toile marouflée sur carton, 50x39 cm 200/300

272



270

**271. Jean Viollier (1896-1985)**

Nature morte aux fruits, huile sur toile, signée, 22x27 cm 300/500

**272. Ferdinand Maire (1901-1963)**

Bouquet de pivoines à la fenêtre, huile sur toile, signée, 90x91 cm 300/500

**273. Georges Borgeaud (1914-1998)**

Fleurs coupées, nature morte au bouquet de fleurs, huile sur toile, signée et datée 95, 92x72 cm 600/800



260

283



285

**274. Rodolphe Théophile Bosshard (1889-1960)**

Plat de fruits, huile sur toile, signée et datée 58, 46x55 cm.  
Provenance: Galerie Paul Vallotton.  
2000/3000

**275. Rodolphe-Théophile Bosshard (1889-1960)**

La Palmeraie à Biskara II, huile sur toile, signée et datée 1937, 46x55 cm.  
No B0173 au catalogue raisonné en ligne.  
1500/2000



281

**276. Rodolphe-Théophile Bosshard (1889-1960)**

Ninette, huile sur toile, signée et datée 37, 55x45 cm. No B0241 au catalogue raisonné en ligne.  
1500/2000

**277. Rodolphe-Théophile Bosshard (1889-1960)**

Bouquet de saxifrages, huile sur toile, 1952, 65x54 cm. Provenance: Galerie Paul Vallotton. Exposée au musée de Vevey, 1970. Ancienne Collection R. Walther, ref 58.  
2000/3000



279



282



284

**278. Raoul Domenjoz (1896-1978)**

Etang de Saint Bonnet, huile sur toile, signée, 33x41 cm. Provenance: Galerie Vallotton.  
200/300

**279. Jean-Pierre Jungo (1920-2008)**

Aube à Cully, huile sur panneau, signée, 18x33 cm  
200/300

**280. Gilbert Pauli (1944-2020)**

La Charrette, huile sur toile, signée, contresignée et datée 95 au verso, 33x22 cm  
500/700

275



277

**281. Jean Samson Guignard (1811-1897)**

Village valaisan, probablement Saint-Martin, huile sur carton, signée, 33x27 cm  
150/200

276



274

**282. Jules Gachet (1859-1914)**

Mazots, huile sur carton, 50x35 cm  
400/600

**283. Nathanaël Lemaitre (1831-1897)**

Vue du Mont-Blanc depuis les Pâquis, huile sur toile, signée, 40x65 cm  
600/800

**284. Flore Uhlmann**

Saint-Luc, Val d'Anniviers, huile sur toile, signée et datée 1920, 33x46 cm  
200/300

**285. Edmond Charlus (1892-1960)**

Village valaisan, huile sur toile, signée et datée 45, 46x38 cm  
150/200

299



288

**286. Ernst Staub (1896-1983)**

Le Weisshorn et le lac de Randa, huile sur toile, signée, 50x65 cm  
200/300

**287. Albert Gos (1852-1942)**

Chapelle en Valais, huile sur toile, 41 x 33 cm  
300/500

**288. Ernst Emil Schlatter (1883-1954)**

Valbellahorn sous la neige, Arosa, huile sur toile, signée, 43x44 cm  
400/600

**289. Marcel Wibault (1904-1998)**

Montagne, huile sur toile, signée, 47x55 cm  
500/700



286



297



291



296

**290. Ecole suisse, signée****M. Leuenberger**

Vaches à l'alpage de Praz Gras, Mont Collon, Val d'Hérens, huile sur toile, monogrammée, 50x40 cm  
400/600

**291. Albert Silvestre (1869-1954)**

Nuage rose sur le lac, huile sur carton, signée, 34x38.5 cm  
400/600

**292. Jules Gachet (1859-1914)**

Vue du Léman, huile sur carton, signée, 19x36 cm  
500/700

300



287

**293. Hermann Cabrin (1845-1930)**

La Dent Blanche, Val d'Hérens, huile sur toile, signée et datée 1920, 38x54.5 cm  
500/700

**294. Régnauld Sarasin (1886-1948)**

Chalets dans la neige, huile sur toile, signée, 36x44.5 cm  
600/800

**295. Gustave Jeanneret (1887-1927)**

Le Breithorn, huile sur toile, signée et datée 1889, 49x72 cm  
800/1200

301

**296. Leonardo Roda (1868-1933)**

Rhododendrons à la fonte des neiges, face italienne du Cervin, huile sur carton, signée et datée 18, 48x33 cm  
800/1200

**297. José Mingret (1880-1969)**

Brume ascendante sur les montagnes, huile sur carton, signée, 19x26.5 cm  
800/1200

**298. Albert Gos (1852-1942)**

Le Cervin depuis Findelen, Zermatt, huile sur toile, signée, 50x40 cm  
1000/1500

298

**299. José Mingret (1880-1969)**

Vue de montagnes au coucher du soleil, huile sur carton, signée, 27.5x37 cm  
1000/1500

**300. Albert Gos (1852-1942)**

Cimes enneigées, huile sur toile, signée et datée 30, 80x140 cm  
1200/1800

**301. Albert Gos (1852-1942)**

Fonte des neiges aux Rochers de Naye, huile sur toile, signée, 56x78 cm  
5000/8000

**302. Emile Bonny (1913-1974)**

Port d'Ouchy, huile sur panneau, signée et datée 1951, 32x54 cm  
200/300

**303. Ecole genevoise, début XXe s**

Place du marché à Carouge, huile sur carton, 44x54 cm  
200/300

**304. Marcel Amiguet (1891-1958)**

Athènes, huile sur toile, signée, située et datée XII 29, 55x56 cm  
300/500

**305. Georges Borgeaud (1914-1998)**

Ruelle, huile sur toile, signée et datée 1944, 34x26 cm  
400/600

**306. Maurice Barraud (1889-1954)**

La villa Médicis, huile sur toile, 47x60 cm  
400/600

**307. Louis Baudit (1870-1960)**

Le pont du Nigolet sur le Boiron à Nyon, huile sur toile signée, située, datée 1936 et dédiée à Mr Bovy au verso, 56x46 cm  
300/500



309

**308. Raymond Buchs (1878-1958)**

Estavannens-Dessus, huile sur carton, signée, 39x47 cm  
400/600

**309. Charles Emile Hornung (1883-1956)**

La Corraterie, huile sur carton, signée, 38x43 cm  
1000/1500

**310. Henri Hebert (1849-1917)**

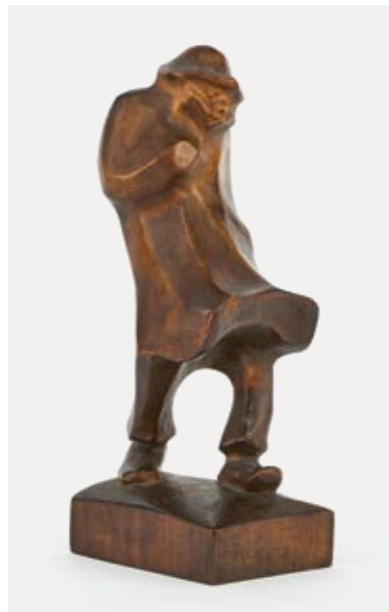
Les cuisiniers, huile sur toile, signée, 45x37 cm  
200/300

**311. André Teleki (1929-1999)**

Monture bleue, huile sur toile, signée, 35x26 cm  
200/300

**312. André Teleki (1929-1999)**

Tout petit éléphant, huile sur panneau, 35x27 cm  
200/300



317



318

312



313

**313. Lelo Fiaux (1909-1964)**

L'île mystérieuse, huile sur toile, signée, 50x61 cm  
300/500

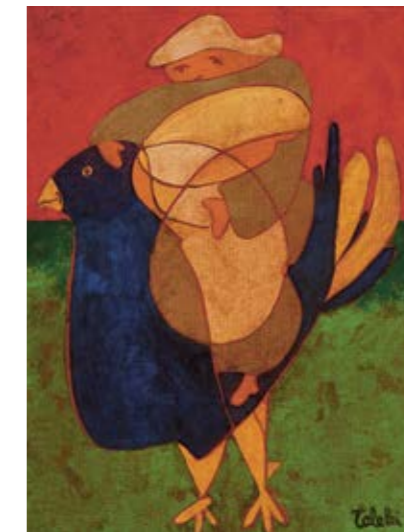
**314. Jeane Barraud-Pellet (1907-2000), dite Janebé**

Jeune fille au foulard, huile sur panneau, signée et datée 1964, 43x33 cm  
400/600

**315. Jeane Barraud-Pellet (1907-2000), dite Janebé**

Jeune femme pensive, huile sur panneau, signée et datée 1967, 92x61 cm  
500/800

303



311

**316. Jean Roll (1921-2015)**

Nature morte à la plume, huile sur toile, signée, 42x55 cm  
300/500

**317. César Alphonse Bolle (1879-1963)**

Homme porté par le vent, bois sculpté, signé, H 23 cm  
300/400

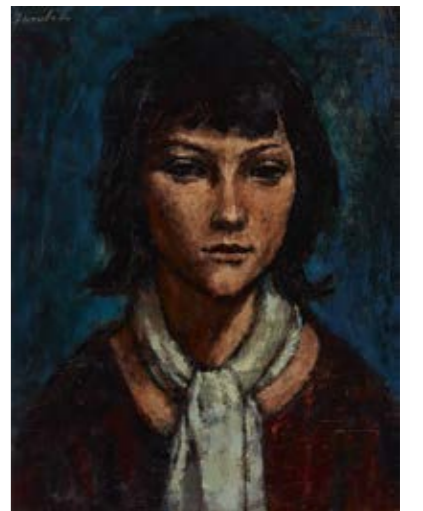
**318. James Vibert (1872-1942)**

Buste de Arnold de Melchtal, plâtre, H 74 cm  
150/200

315



302



314





327

**319. Portrait d'homme à la cravate blanche**

Miniature, gouache sur ivoire, circa 1820, D 6.5 cm  
150/200

**320. Portrait d'homme au col rouge**

Miniature, gouache sur ivoire, circa 1820, D 6.5 cm  
150/200

**321. Portraits d'hommes**

Deux miniatures sur ivoire, H 5 et 5.5 cm  
200/300

**322. Ensemble de quatre portraits**

Miniatures à la gouache sur ivoire, XIXe s, l'une signée Finot et datée 1824, D 6.5 cm  
300/500

**323. Breton, portrait homme à la cravate blanche**

Miniature, émail sur porcelaine, datée 1834, signée Breton, 15x 11 cm  
300/500

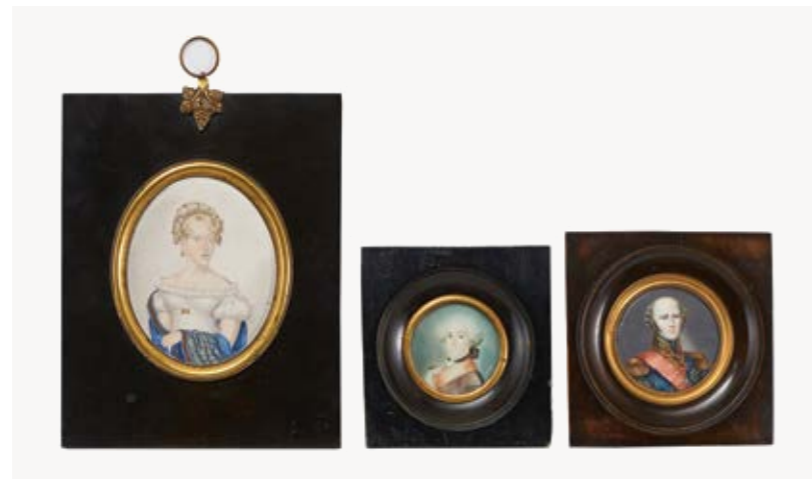
**324. Portrait de jeune homme**

Miniature, XVIIe s, huile sur cuivre, 5x4 cm  
300/500

**325. Princesse Caroline de Danemark et deux hommes décorés**

Trois miniatures, gouache sur ivoire, D 5 et 10 cm  
300/500

325



323



324

333



335



334



329

**326. Portrait d'homme à la perruque**

Miniature, gouache sur ivoire, cadre or émaillé bleu, 6.5x5.5 cm  
500/800

**327. Collection de onze boîtes et tabatières à décor peint et émaillé de miniatures, l'une à décor de monogramme du roi Farouk d'Egypte**  
Métal, écaille, ivoire et vermeil, XVIII-XXe s, L 3.5 à 8.5 cm  
500/700

**328. Ecole genevoise, début XIXe s**

Monsieur et Madame Antoine Anspach, paire de miniatures à la gouache sur ivoire, D 7 cm  
300/500

**329. Deux plateaux de présentation à motif de coquilles d'époque George III**

Ebenezer Coker, John Crouch & Thomas Hannam, Londres 1764 et 1794, argent, 1100 g  
600/800

**330. Jatte rectangulaire d'époque George III à bordure de godrons anglais et gravée des armoiries des comtes de Coventry,**  
John Parker & Edward Wakelin, Londres, 1769, argent, L 27 cm, 750 g  
300/500

**331. Assiette festonnée armoriée Turrettini**

Genève XVIIIe s, sans poinçons, argent, 570 g  
300/500

**332. Plat rond festonné armorié Boissier**

Jean-Daniel Barde, Genève, XVIIIe s, argent, 830 g  
300/500

**333. Moutardier sur présentoir à motif de coquilles**

Paris, 1787, argent, L 20 cm, 270 g  
150/200

**334. Verseuse piriforme à festons torsés et fretel rose**

Epoque Empire, probablement Louis Joseph Millerand Bouty, argent, H 22 cm, 780 g  
400/600

**335. Légumier d'époque George III à fretel lion et gravé d'armoiries**

Probablement André Fogelberg, Londres, 1796, argent, D 23 cm, 1460 g  
500/700

330



331



332



350



336



352



345

**336. Deux tasses néoclassiques l'une à décor pourpre et or mat et brillant, ornée en réserves d'une vue du Korte Vijverberg à La Haye, l'autre à décor de trophées ors sur fond bleu, ornée de paysages romantiques en réserves**

La première signée Faber à Bruxelles 300/500

**337. Cafetière tripode d'époque Empire à bec verseur tête de cheval**  
Probablement Jean-Pierre Bibron, France, argent, H 25 cm, 410 g 200/300

**338. Cafetière tripode d'époque Empire à bec verseur tête de léopard**  
Nicolas Richard Masson, France, argent, H 23 cm, 670 g 300/500

**339. Théière à fretel cygne**  
Suisse, début XIXe s, argent 800, 470 g 200/300

**340. Cafetière néoclassique sur piédouche à bec verseur tête de léopard**  
Gely, Lausanne, début XIXe s, argent, H 27 cm, 650 g 200/300

**341. Paire de flambeaux néoclassiques**  
Belgique, XIXe s, argent, H 29 cm 400/600

**342. Paire de candélabres néoclassiques à deux bras de lumière et à motif de feuilles et cannelures**  
Livourne, début XIXe s, argent, 1935 g, H 42 cm 800/1200

342



339



351

**343. Deux plateaux tripodes d'époque George III à décor de fleurs**  
William Burwash Londres 1818 et Sheffield 1811, 1600 g 700/900

**344. Grand plateau ovale à bordure de godrons anglais,**  
Walter Brind, Londres, 1817, argent, L 45 cm, 1950 g 700/900

**345. Baylon, service à décor de paysages en grisaille**  
Carouge, circa 1820, faïence, comprenant : soupière, sucrier, vase, pot à eau, saladier, deux verseuses, 6 grands bols, 2 petits bols et 6 assiettes (21 p) 300/500

**346. Verseuse néoclassique d'époque Restauration à bec verseur tête de bélier**  
France, circa 1830, argent, H 31 cm, 790 g 300/500

**347. Deux étuis à cigarettes à motif de godrons**  
Russie, l'une Saint-Petersbourg, XIX-début XXe s, argent, 360 g 200/300

**348. Deux tabatières à motif niellé d'étoiles et gravé de fleurs**  
Moscou 1834 et 1889, argent et vermeil, 230 g 200/300

**349. Sucrier et crémier festonnés**  
Saint-Petersbourg, 1859, argent, H 15 cm, 690 g 200/300

337



338

**350. Suite de douze cuillères à thé à décor niellé de rinceaux**  
Moscou, 84 zolotniks, vermeil, 180 g 200/300

**351. Théière d'époque William IV à motif repoussé de fleurs**  
Londres 1831, argent, H 15 cm, 790 g 400/600

**352. Sèvres, deux plats bleu turquoise à décor en réserves de scènes galantes et médaillons fleuris au monogramme du roi Louis-Philippe**  
Marque du château de Dreux, 1845 et 1847, porcelaine, L 35 et D 30 cm 150/200

**353. Service à thé et café,**

Iran, verre bleu émaillé et doré, comprenant théière, cafetière, sucrier, boîte à thé, 2 crémiers et un pichet, 6 verres à orangeade, 6 tasses et sous-tasses à thé, 6 tasses à café, (25 p)  
300/500

**354. Service à thé et café à motif gravé de rinceaux et fleurs et d'émaux cloisonnés**

Probablement Iran, argent et vermeil, comprenant : théière, cafetière, sucrier, 6 tasses et plateau, 3400 g (10 p)  
500/700

**355. Service de verres bleus à décor de motifs dorés**

Comprenant : 12 verres à eau, 12 à vin rouge, 12 à vin blanc, 12 à vin doux, 12 flûtes, 12 grands verres à fond plat, 12 plus petits, 1 broc et 1 carafe (86 p)  
800/1200

**356. Plateau ovale quadripode à décor de rinceaux**

Inde, Kutch, XIXe s, argent, 400 g  
200/300

**357. Partie de service à décor de scènes de palais,**

Chine, XXe s, porcelaine, comprenant : deux séries de 12 bols, 12 cuillères, 12 petites assiettes, 20 pièces de service (56 p)  
200/300

**358. Service famille verte à décor de vases fleuris, marli à parcloses**

Chine, XXe s, porcelaine, comprenant : 12 assiettes à dîner, 12 creuses, 12 à dessert, 12 bols, 12 tasses à thé, 5 pièces de service (65 p)  
300/500

**359. Service à motif de fleurs chinoises**

Limoges, Haviland, porcelaine, comprenant : 24 assiettes à dîner, 12 creuses, 7 pièces de service (43 p)  
400/600

**360. Aiguière de style Napoléon III**

Métal argenté et cristal taillé, H 32 cm  
150/200

**361. Deux étuis à motifs guillochés et gravés de rinceaux**

France, XIXe s, argent et vermeil, 7 et 12 cm, 130 g  
100/200



355



358



359

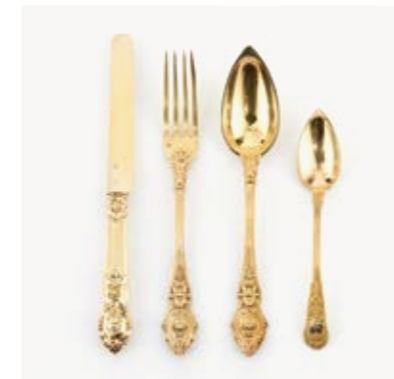


368

354



366



369



365

**362. Candélabre à cinq feux à motif de volutes**

Métal argenté, H 40 cm  
200/300

**363. Paire de candélabres à deux feux de style George III**

Métal argenté, H 57 cm  
300/500

**364. Jatte à oreilles, armoriée Stockalper**

Allemagne, argent, D 22 cm, 660 g  
200/300

**365. Un faisan et une caille**

France, argent, L 38 et 12 cm, 250 g  
300/500

**366. Boîte à courrier à décor ajouré de putti, oiseaux et volutes entourant un médaillon**

Black Starr & Frost, New-York, début XXe s, argent et cuir rouge, 22x32x15 cm  
200/300

**367. Paire d'urnes néoclassiques tripodes à motif de têtes de bélier**

Allemagne, argent 800, H 25 cm, 860 g  
300/500

**368. Partie de service à marli turquoise et or**

Porcelaine, début XXe s, comprenant : 12 assiettes à pâtisserie, 12 tasses à thé, 1 sucrier, 1 bonbonnière, 2 tazzas, 2 plats (30 p)  
200/300

**369. Couverts à dessert à motifs de mascaron**

Vermeil, France, deuxième moitié du XIXe s, 880 g  
400/600

**370. Service armorié à frise bleu et or et au fanion de Suède**

Porcelaine, comprenant : 20 assiettes à dîner, 15 à entremets, 12 creuses, 2 pièces de service (49 p)  
600/800

**371. Service à thé Belle Epoque à motif ajouré de rinceaux,**

Allemagne, argent, comprenant : théière, pot à lait, sucrier et plateau de service, L 46 cm, 1570 g  
500/700

**372. Corbeille en forme de panier à anse et à bordure ajourée de rinceaux d'époque Edouard VII**

Sheffield 1909, James Dixon & Sons, argent, H 40 cm, 820 g  
300/500

**373. Paire de corbeilles à bordure mouvementées ornées de fleurs d'époque Edouard VII**

Birmingham, 1909, argent, 740 g, L 37 cm  
200/300

374



379

**374. Baccarat, partie de service de verres sur pied à motif de volutes dorées,**  
Cristal, comprenant : 17 verres (4 tailles)  
200/300

**375. Service de verres sur pied filet et monogramme or**

Comprenant : 6 verres à eau, 6 verres à vin rouge, 6 verres à vin blanc, 6 verres à liqueur, 6 coupes à champagne, 6 bols et sous-bols, 2 pichets (38 p)  
300/500

**376. Saint-Louis, service de verres, modèle Tommy :**

Cristal, comprenant : 12 verres à vin rouge, 12 verres à vin blanc, 12 flûtes à champagne, 12 verres à eau, 6 verres à porto, 2 carafes (56 p)  
400/600

377



380

**377. Saint-Louis, suite de six verres, modèle Thistle**  
Cristal taillé et doré  
150/200

**378. Saint-Louis, suite de douze verres colorés, modèle Thistle**  
Cristal taillé et doré  
300/500

**379. Suite de douze rince-doigts et leur coupelle à décor de pampres de vigne or**  
Cristal, D 12 cm  
150/200

**380. Suite de six verres à vin rouge et six à vin blanc à motif de volutes or rehaussées de perlettes bleu nuit**  
Verre, probablement Venise (12 p)  
200/300

**381. Lalique, coupe moineaux,**  
France, verre moulé pressé, H 14 cm  
100/200

**382. Lalique, vase cornet à motif de fougères stylisées**  
France, verre moulé pressé, H 19 cm  
200/300

**383. Paire de boîtes flanquées d'une figurine de jeune homme en costume oriental**  
Porcelaine, H 20 cm  
300/500

**384. Service à thé, modèle Trévor dans le style de Nyon**  
Langenthal, porcelaine, comprenant : théière, sucrier, crémier, bonbonnière, 3 plateaux, 12 tasses et 12 assiettes à pâtisserie (31 p)  
150/200

**385. Paire de corbeilles de style George III à motif ajouré de rinceaux**  
Daniel et John Wellby, Londres, 1898, argent, L 19 cm, 660 g  
150/200

386



385



391

**386. Surtout de table de style XVIIIe s à motif d'acanthes, laurier et ruban**  
Cardeilhac et Gallia, métal argenté et miroir, L 63 et 41 cm  
200/300

**387. Paire de candélabres de style Louis XVI à deux feux,**  
Probablement Henin & Cie, France, argent, H 25 cm, 1800 g  
500/700

**388. Christofle, paire de flambeaux de style Louis XIV**  
France, métal argenté, H 22 cm  
200/300

389



387

**389. Christofle, suite de seize assiettes de présentation à bordure de feuilles d'eau**  
France, métal argenté, D 30 cm  
600/800

**390. Christofle, ménagère modèle Malmaison**  
France, métal argenté, comprenant : 12 fourchettes et 12 couteaux à dîner, 12 fourchettes, 12 couteaux et 12 cuillères à dessert, 12 cuillères à thé (72 p)  
800/1200

**391. Paire de flambeaux de style néoclassique**  
Italie, argent 800, H 24 cm  
200/300



383

**392. Service à dîner à marli imitant la vannerie et motif de papillons**

Herend, porcelaine, comprenant : 6 assiettes à dîner, 6 creuses, 6 à salade, 6 à dessert, 6 à pâtisserie, 6 tasses à thé, 6 à café, 1 saucière (43 p)  
500/700

**393. Service à dîner à marli bleu cobalt et or**

Heinrich, Bavaria, comprenant : 12 assiettes à dîner, 12 creuses, 12 à pain, 6 à entremets, 6 à dessert, 6 tasses à bouillon et 9 pièces de service (63 p)  
200/300

**394. Service à décor de branches et oiseaux or sur fond crème, modèle créé pour la réception de S.M. la Reine Elisabeth en France en 1957,**

Bernardaud, Limoges, porcelaine, comprenant : 12 assiettes à pâtisserie et 12 tasses à thé (24 p)  
200/300

**395. Service à dîner à motif or mat et brillant de feuilles de laurier et monogrammé**

Haviland, Limoges, porcelaine, comprenant : 18 assiettes à dîner, 6 assiettes creuses, 6 assiettes à dessert, et 6 pièces de service (36 p)  
300/500

**396. Suite de douze assiettes à bordure dorée sur fond bleu nuit**

Sandor Decsenyi, New York, porcelaine, D 25 cm  
300/500

**397. Service à dîner à marli bleu nuit décoré de rocaïlle dorée**

Haviland, Limoges, porcelaine, comprenant : 18 assiettes à dîner, 18 à entremets, 18 à pain, 18 tasses à bouillon (76 p)  
600/800

**398. Ménagère à motif de zigzags**

Elkington & Co, Birmingham, métal argenté, comprenant : 12 fourchettes et 12 cuillères à dîner, 11 fourchettes et 12 cuillères à entremets, 6 fourchettes et 6 couteaux à fruits, 12 cuillères à thé, 12 pièces de service. On joint 12 couteaux à dîner et 12 à entremets à motif de feuilles de laurier (107 p).  
500/700

401



407



402

392



392



404



406

405



397

**399. Ménagère, modèle Princesse**

Jezler, argent 800, comprenant : 12 fourchettes et 12 cuillères à dîner, 12 fourchettes et 6 couteaux à poisson, 6 cuillères à dessert, 12 cuillères à thé, 6 à café, 6 à moka, 8 pièces de service (80 p)  
1200/1800

**400. Cassolette couverte à godrons torsés et manche amovible**

Italie, argent 800 et bois verni, moule à soufflé en porcelaine Villeroy & Boch, brut 1020 g  
600/800

**401. Coffret The First International Bank Ingot**

Comprenant 50 lingots de 40 g des plus importantes banques de 50 pays différents, John Pinches, Londres, 1975, argent 925, L 61 cm, 2000 g  
1000/1500

**402. Médaillier ouvrant par cinq tiroirs et comprenant une collection de 50 médailles « Le génie de Léonard de Vinci »**

France, 24 avenue Poincaré, circa 1978, argent 925, L 45 cm, 2500 g  
1000/1500

**403. Boîte ovale au monogramme couronné de Fouad II, dernier roi d'Egypte, sur fond d'émail vert et treillis, bordure de frise de lotus et papyrus**

G. Keller, Paris, argent, 5x9x12 cm, 410 g  
400/600

**404. Wedgwood, service à dîner, modèle Wild Strawberry**

Faïence fine, comprenant : 12 assiettes à dîner, 6 assiettes à salade, 6 assiettes à dessert, 6 assiettes creuses, 6 bols à bouillon et 5 pièces de service  
300/500

**405. Service à dîner à motif de rameaux d'orangers**

Vista Allegra, Algrave, porcelaine, comprenant : 40 assiettes à dîner, 24 à entremets et 24 à dessert (88 p)  
400/600

**406. Service à thé, modèle Hémisphère or**

JL Coquet, Limoges, porcelaine, comprenant : 2 théières, 2 sucriers, 2 pots à lait, 18 tasses à thé, 6 à café, 12 assiettes à pâtisserie (42 p)  
300/500

**407. Hermès, huit porte-couteaux motif chaîne**

Métal argenté, L 8 cm  
300/500



# classique, du XVIIe au XIXe

Vente aux enchères  
Mercredi 9 décembre à 18h30

# collection pernet-villaverde

Dans le cadre de sa maison vaudoise du XVIIIe qu'il a entièrement restaurée, Michel Pernet a pu exprimer sa passion pour les objets et la décoration. Rien d'étonnant à ce que les textiles soient choisis avec un soin particulier et l'harmonie des couleurs avec un goût raffiné pour cet intérieur aménagé avec son compagnon, Antonio Villaverde, ancien conservateur et vice-président du Musée suisse de la mode. C'est 36 ans de vie commune et de passion qui leur ont permis la constitution de cette collection.

Très influencés par leurs voyages, ils ont scénographié les ambiances en jouant avec les styles : des salons classiques, une chambre orientale, un bureau moderniste ou une salle à manger retour de Chine.

Nous sommes aujourd'hui fiers et enthousiastes de présenter cette collection colorée, éclectique et élégante à la vente.



Les lots provenant de cette collection sont marqués d'une couleur rouge.





408

**408. D'après Annibale Carracci (1560-1609)**

Le Christ couronné d'épines, 1608, eau-forte, 18x13 cm 150/200

**409. Jacob Matham (1571-1631) d'après Hendrick Goltzius (1558-1617)**

La fuite en Egypte, eau-forte, datée dans la planche 1589, 21 x 15 cm 100/150

**410. Jean-Baptiste Perronneau et P. Aveline d'après Charles Joseph Natoire (1700-1777)**

Les quatre éléments, suite de quatre eaux-fortes, 32x40 cm 300/500

**411. Francisco de Goya (1746-1828) d'après Diego Velasquez**

Portrait de Philippe III d'Espagne, 1778, eau-forte, 40x33 cm 150/200

**412. Giovanni Antonio Canal dit Il Canaletto (1697-1768)**

Suite de dix vues de Venise, eaux-fortes, 47 x 60 cm 1000/1500



409

**413. Giovanni Antonio Canal dit Il Canaletto (1697-1768)**

Villes, ponts et ruines, suite de cinq eaux-fortes sur trois feuilles, 37x36 cm 2000/3000

**414. Emil Friedrich Graf (1845-1924) d'après Gustave Roux (1828-1885)**

Entrée et désarmement de l'armée de l'Est aux Verrières, 1871, chromo-lithographie, 42x60 cm. En 1871, l'armée française dirigée par le général Bourbaki trouva refuge en Suisse. Ce fut la première grande action humanitaire de la Croix-Rouge. 100/200

**415. D'après Horace Vernet (1789-1863)**

Les adieux de Fontainebleau, gravure, 80 x 105 cm 200/300

**416. Ecole XVIIIe s**

Scène champêtre, fixée sous-verre, 18x24 cm 200/300

**417. Ecole bolognaise, XVIIIe s**

Scène à l'antique, débarquement, lavis sur papier, 30x43 cm 150/200



411



415



416



417



412



**418. Ecole XIXe**

Nature morte au hanap, gouache sur papier, 15x13 cm 200/300

**419. Louis Félix de la Rue (1730-1777)**

Scène romantique, aquarelle et gouache sur papier, signée, 37 x 27 cm 300/500

**420. Attribué à Jean Pillement (1728-1808)**

Ruines, encre et crayon sur papier, 27.5x41 cm 200/300



**421. Attribué à François Keiserman (1765-1833)**

Visite au forum romain, aquarelle sur papier, 50x75 cm 300/500

**422. Attribué à Alexandre Orlovski (1772-1831)**

Portrait d'homme au plateau, aquarelle sur papier, 15x15 cm 400/600



422



**423. D'après Anne Vallayer-Coster (1744-1818)**

Portrait d'une violoniste, pastel sur papier, 81 x 65 cm. Copie ancienne de l'huile sur toile passée en vente chez Sotheby's Paris le 26 mars 2015 sous le numéro 22 et adjugée EUR 750'000. 1500/2000

**424. Menci Clement Crncic (1865-1930)**

L'archiduc Franz-Carl et l'archiduchesse Sophie de Habsbourg-Autriche avec leurs enfants, (Ihre K. K. Hoheiten Erzherz. Franz Carl, Erzherzogin Sophie mit ihren Kindern), lithographie aquarellée, 43 x 61 cm 150/200

**425. Dans le style de Jean-Baptiste Corot (1796-1875)**

Paysage au château, mine de plomb sur papier, 20 x 27 cm 200/300

**426. Napoléon Louis Eugène Bonaparte, Prince Impérial, (1856-1879)**

Etude de paysage avec personnages, encre sur papier, 20 x 34 cm 500/700

**427. Franz Zeller von Zellenberg (1805-1876)**

Cavaliers, crayon sur papier, signé et daté 1851, 10 x 14 cm 300/500

**428. Ecole de Cuzco, XXe s**

Archange, huile sur toile, 59 x 40 cm 300/500

**429. Ecole de Cuzco**

Vierge, huile sur toile, 82 x 54 cm 300/500

**430. Ecole flamande, dans le goût du XVIe s**

Salomé, huile sur panneau, 62 x 45 cm 600/800

**431. Dans le goût de Giovanni Battista Salvi, dit Sassoferrato, (1609-1685)**

Sainte Femme, huile sur toile, 37 x 29 cm 500/700

**432. Attribué à Giovanni Battista II Ramenghi Il Bagnacavallo (1521-1601)**

L'Arithmétique, huile sur toile, 80 x 70 cm. Composition librement inspirée d'un tableau de Frans Floris vers 1554-57 (New York, Richard Feigen gallery) gravé par Cornelis Cort en 1565. 10'000/15'000

**433. Dans le style de la Renaissance**

Portrait de dame, huile sur toile, 70 x 58 cm 600/800

**434. Ecole anglaise, suiveur de Anthony van Dyck (1599-1621)**

Elégante, huile sur toile, 78 x 61 cm. Provenance: Galerie Koller, Zürich, vente aux enchères, Château de Lucens, 1982, lot 631. 3000/5000

**435. Copiste d'après le XVIIIe s**

Portrait de Maximilien Ier, prince électeur de Bavière, huile sur toile, 77 x 58 cm. Provenance, château de Vinci. 100/200

**436. Ecole XVIIIe s**

Portrait d'un homme de qualité, huile sur toile, 100 x 85 cm 200/300

**437. Ecole française, XVIIe s**

Portrait d'homme à la perruque, huile sur toile, 81 x 60 cm 200/300

**438. Ecole XIXe s**

Portrait de Wilhelm Friedrich Graf von Bocholtz, huile sur toile, datée 1793, 67 x 55 cm 300/500

**439. Ecole française, XVIIe s**

Portrait de dame de qualité, huile sur toile, 38 x 31 cm 400/600

**440. Anciennement attribué à William Beechey (1753-1839)**

Portrait d'un gentilhomme, huile sur toile, 48.5 x 67 cm 500/800



423



434



439

435



438



432

**441. Anciennement attribué à Jean Frédéric Schall (1752-1825)**

Portrait de femme, huile sur toile, 45 x 36 cm 500/800

**442. Ecole de Eugène Delacroix (1798-1863)**

Homme au turban tenant un livre, huile sur toile, 77 x 60 cm 600/800



440



442



443

**443. Ecole danoise, circa 1820**

Portrait de jeune femme, huile sur toile, 41 x 32 cm  
400/600

**444. Ecole XIXe s, signée Pietro Falcone**

Portrait du maréchal Soult, huile sur toile, datée 1839, 31 x 23 cm.  
Exposée à Milan en 1899, ministère de l'Industrie et de la Marine.  
500/700

**445. Lionel Royer (1852-1926)**

Portrait du Général Athanase de Charette (1832-1911), huile sur panneau, signée et datée 1909, 22 x 17 cm  
1200/1800

**446. Attribué à Pierre-Narcisse Guérin (1774-1833)**

Portrait présumé de la duchesse de Berry tenant son enfant, huile sur toile, 73 x 60 cm. Attribué selon une ancienne étiquette au dos.  
6000/8000

**447. Ecole début XXe s, signée G. Höllischer**

Natures mortes aux vases fleuris, paire d'huiles sur toile, datées 1901, 34 x 24 cm  
300/500



446

**448. Ecole italienne, XVIIe s, d'après Giovanni Ambrogio Figino (1552-1608)**

Nature morte aux pêches et feuilles de vigne, huile sur panneau, 21 x 30 cm  
800/1200

**449. Ecole flamande, XVIIe s**

Nature morte, huile sur cuivre, monogrammée, 65 x 47.5 cm  
1500/2000

**450. Ecole italienne, XVIIIe s**

Paysage de ruines animées, huile sur panneau, 24 x 35 cm  
300/500

**451. Ecole hollandaise, dans le goût de David Teniers**

La fête au village, huile sur panneau, 22 x 26 cm  
200/300

**452. Attribué à Pieter de Bloot (1601-1658)**

Scène d'épouillage, huile sur panneau, 22 x 32 cm. Cadre d'époque Régence en bois sculpté  
400/600



445



454



444



453

**453. Hyppolyte Van den Bossche (XIXe s)**

Kermesse flamande, huile sur toile marouflée sur panneau, 153 x 280 cm  
600/800

**454. Ecole vénitienne, fin du XIXe s, d'après Canaletto**

Vue du canal de Cannaregio avec le Palais Labia, Venise, huile sur toile, 68 x 93 cm. D'après la composition originale de Canaletto conservée dans les collections de Sa Majesté la Reine d'Angleterre au château de Windsor. Provenance: Artcurial, vente du 13 mai 2011, lot 136.  
1000/1200

**455. Attribué à Jacques Augustin C. Pajou (1766-1828)**

L'aumône, huile sur toile, 29 x 23 cm  
3000/5000

448



455



449



452



462

**456. Julien Gustave Gagliardini (1846-1927)**

Chemin vers le hameau, huile sur toile, 36x54 cm. Cadre en bois sculpté d'époque régence 200/300

**457. Eugène Henri Cauchois (1850-1911)**

Bergère, huile sur toile marouflée sur panneau, 18x29 cm 400/600

**458. Henri Genois (1847-?)**

Meule de paille à Etréchy, huile sur toile, 70x100 cm 400/600

**459. Attribué à Paul Joseph Constantin Gabriel (1828-1903)**

Chevaux près du moulin, huile, signée et datée 1893, 26x35 cm 500/800



471

**460. Gustave Courbet (1819-1877)**

Cours d'eau dans les rochers, huile sur toile, datée vers 1872-1873, signée en noir dans la pâte en bas à droite, 24x32 cm. Exposition « Gustave Courbet. Le peintre et le territoire », Delémont, Musée jurassien d'art et d'histoire, 2019, cat. 14. Reproduit dans Gustave Courbet – Une enquête sur le paysage, Dijon, Les presses du réel, 2019, fig. 61, p. 129. Provenance: Probablement Vente Succession de M. M\*\*\*, Hotel Drouot, 4-7 avril 1892 (lot 29), puis diverses collections privées en France et en Suisse. 10'000/15'000

**461. Beppe Ciardi (1875-1932)**

Les maisons de La Nove, huile sur panneau, signée, datée au dos 1902, 30x46 cm 400/600

**462. Léon Carré (1878-1942)**

Vue du souk, huile sur toile, 47x37 cm 600/800

**463. Ecole flamande, XIXe s**

Interrogatoire du prisonnier, huile sur panneau, 47x58 cm 300/500

**464. Ecole du XIXe s**

La chute de Carthage, huile sur toile, signature non identifiée, 79x125 cm 400/600



466



456



459



458



460

**465. Ecole milieu XIXe s**

Femme en train de priser du tabac, huile sur panneau, 29x24 cm 300/500

**466. Attribuable à Louis Valtat (1869-1952)**

Femmes et oies au jardin, huile sur carton, monogrammée, 37x30 cm 700/900

**467. Charles Robert Leslie (1794-1859)**

Deux élégantes, deux huiles, l'une sur panneau et l'autre sur toile, signées, 21x17 cm 500/700

**468. Georges Bellenger (1847-1918)**

Maternité, huile sur toile, signée, 105x72 cm 500/800

**469. Richard Karlovich Zommer (1866-1939)**

Paysanne, huile sur toile marouflée sur carton, 30x15 cm 500/800

**470. D'après Alfred de Dreux (1810-1860)**

Etude de cheval à l'écurie, huile sur panneau, 29x25 cm 500/700

**471. Attribué à Georges Lemmen (1865-1916)**

Deux femmes en calèche, huile sur toile, 61x46 cm. Selon étiquette au dos, ancienne collection André Velmar à Forest Hills à New-York. 500/700

464



463





472

**472. Christ bénissant, XVIIIe s**  
Bois sculpté, polychrome et or, H 97 cm  
400/600

**473. Bacchus d'après l'antique**  
Terre cuite, H 50 cm  
200/300

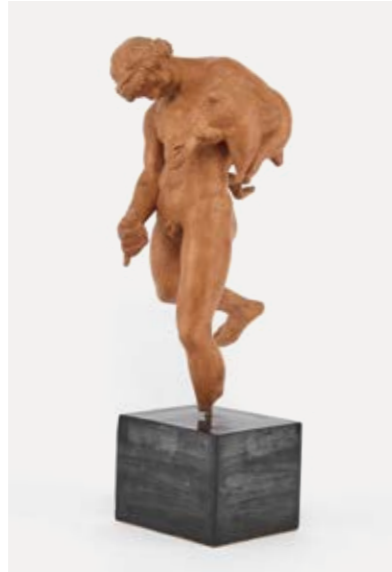
**474. Jules Magnier (1857-?)**  
Allégorie du printemps formée de deux  
putti, terre cuite, socle en  
bois sculpté et doré, 50x58x32 cm  
600/800

**475. Putto au dauphin**  
Bronze à patine brune, H 74 cm  
300/500

**476. Paire d'obélisques**  
Marbre rose et gris, H 51 cm  
200/300

**477. Paire de brûle-parfums tripodes  
de style Louis XVI**  
Marbre blanc et bronze doré, H 33 cm  
300/500

**478. Arbalète dans le style du XVIIIe s,  
fin XVIII-XIXe s**  
Bois et os à décor incrusté de  
rinçaux, L 57 cm  
800/1200



473

**479. Sphère armillaire copernicienne dans le goût de Desnos,  
milieu XVIIIe s**  
Bois, carton et papier imprimé,  
piètement tripode en bois noirci,  
H 64 cm, D 40 cm  
2000/3000

**480. Pistolet par François Hilbert,  
XVIIIe s**  
Canon signé et situé A Strassebourg  
(Strasbourg), métal et bois,  
ancien no d'inventaire 772, L 41 cm  
300/500

**481. Paire de pistolets de duel  
par Jacob Kuchenreuther, XIXe s**  
Canons signés, bois et métal,  
dans leur coffret, 30x46x12 cm  
1000/1500

**482. Deux coquillages sculptés  
en camée, Italie, XIXe s**  
L'un à décor de Saint Georges  
terrassant le dragon, l'autre d'une  
scène mythologique, L 23 cm  
200/300

**483. Jeu d'échecs avec échiquier,  
type régence, XIXe s**  
Ivoire et ébène, 41.5x41.5 cm, H roi  
8.5 cm  
800/1200



474

**484. Paire de grands centres de table  
dans le goût de Dagoty, début XIXe s**  
Porcelaine dorée et bandeau émaillé  
bleu nuit formés d'une corbeille  
soutenue par un groupe de deux  
femmes drapées à l'antique et un  
enfant, H 63 cm  
1000/2000

**485. Paire de vases millefiori  
dans le goût de Meissen,  
probablement Allemagne, XIXe s**  
Porcelaine à décor appliqué de  
fleurettes et de motifs floraux en  
relief, H 50 cm  
300/500

**486. Paire de pots-pourris dans  
le goût du XVIIIe s, XIXe s**  
Porcelaine céladon et polychrome  
à motifs de boucs,  
monture en bronze doré, H 19 cm  
500/800

**487. Paire de vases balustres,  
Chine, XXe s**  
Céramique à décor bleu sur fond  
jaune, monture bronze doré, H 40 cm  
200/300

**488. Paire de vases montés  
en lampe, Chine**  
Porcelaine flambée rouge et bronze  
doré, H 27 cm  
300/500



484



481



485



476

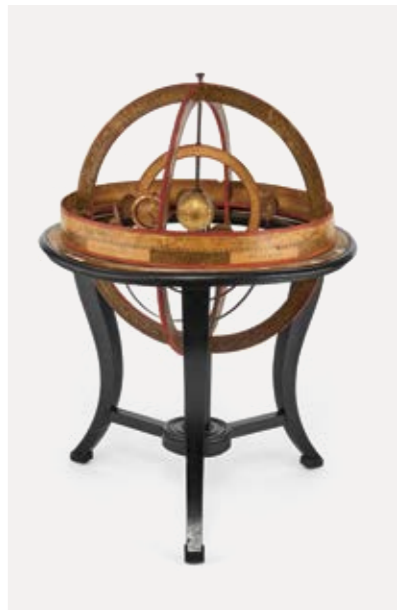
477



486



479



**489. Pendule d'époque Restauration à décor d'une bergère**

Bronze à patine brillant et mat, cadran émaillé blanc, H 43 cm  
200/300

**490. Pendule d'époque Restauration au Cheval de Marly**

Bronze doré et bronze patiné, cadran émaillé blanc, H 38 cm  
300/500

**491. Pendule d'époque romantique**

A décor d'un couple galant, bronze patiné et doré, marbre blanc, cadran émaillé blanc, H 43 cm  
200/300

**492. Pendule portique d'époque Empire**

Montants en termes à tête de sphynge, bronze doré, émail blanc, H 38 cm  
500/800

**493. Pendule portique d'époque Louis XVI**

Marbre blanc, bronze doré, médaillons en biscuit bleu et blanc, cadran émaillé blanc fleuri signé Poudre le Jne à Paris (Louis François Poudra), H 54 cm  
500/700

**494. Encrier d'époque fin XVIIIe s**

Acajou, loupe et bronze doré, 7 x 16 x 16 cm  
200/300

**495. Paire de candélabres à trois feux de style Louis XVI**

Bronze doré et marbre blanc, H 35 cm  
200/300

**496. Paire d'appliques de style Louis XVI**

A décor de cor de chasse et feuilles de chêne, bronze doré, H 63 cm  
300/500

**497. Paire d'appliques à cinq lumières de style Louis XV**

Bronze doré, H 43 cm  
600/800

**498. Paire de girandoles de style XVIIIe s**

Métal et pampilles de verre, H 54 cm  
300/500



493



490



492

497



502

496



501

**499. Paire de flambeaux d'époque néoclassique**

Marbre et bronze doré, H 19 cm  
200/300

**500. Paire de flambeaux d'époque Empire**

Bronze doré H 24 cm  
200/300

**501. Paire de candélabres de style Louis XVI**

Bronze ciselé et doré, H 42 cm  
500/800

**502. Paire de candélabres à trois lumières de style Louis XVI**

Bronze doré à décor de serpents enlacés et de têtes de boucs, H 40 cm  
800/1200

**503. Paire de lampes colonne**

Laiton doré, H 89 cm  
200/300



494



511



514



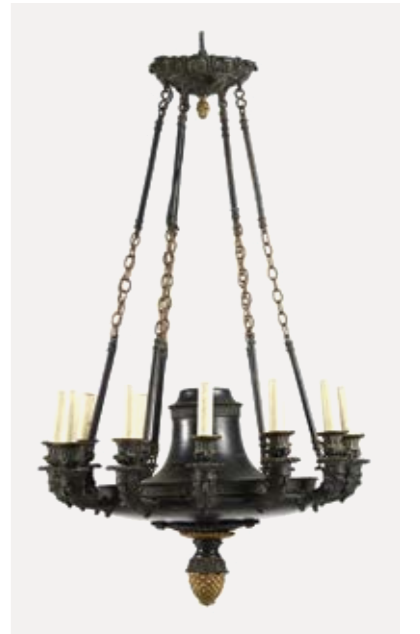
508

**504. Lanterne à trois lumières**Laiton et verre, H 85 cm  
400/600**505. Lustre à six lumières de style XVIIIe**Pampilles de verre et métal, H 80 cm  
200/300**506. Lustre à huit lumières de style Louis XV**Métal doré et pampilles, H 80 cm  
200/300**507. Lustre à six lumières de style XVIIIe s**Métal et pampilles de verre, H 80 cm  
300/500**508. Lustre à douze lumières de style XVIIIe s**Pampilles de verre, métal doré et billes de verre rouges et roses, H 90 cm  
400/600**509. Lustre à huit lumières de style XVIIIe s, XIXe s**Métal doré et pampilles, H 120 cm  
400/600

517



516

**510. Lustre à huit lumières, début XXe s**Bronze doré et pampilles, H 110 cm  
400/600**511. Lanterne à trois lumières de style Louis XVI**Bronze doré et verre, H 85 cm  
500/800**512. Lustre corbeille à trois lumières de style Louis XVI**Pampilles de verre et bronze doré, H 97 cm  
300/500**513. Lustre à six lumières**Pampilles et métal, H 90 cm  
300/500**514. Lustre corbeille de style Louis XVI**Pampilles et perles, H 110 cm  
400/600**515. Lustre corbeille de style Louis XVI**Pampilles de verre, H 120 cm  
500/800**516. Paire de lustres à dix lumières dans l'esprit de Jean Jaquet**Plâtre peint en blanc, bois et métal, H 120 cm  
2000/3000**517. Lustre corbeille à douze lumières de style Empire**Pampilles de verre facettées et métal doré, H 110 cm  
400/600**518. Lustre d'époque Restauration**Bras de lumières à décor de tête de satyre, bronze à patine foncée  
400/600

518



533

**519. Miroir d'époque Louis XVI**Bois laqué gris, 93x77 cm  
150/200**520. Miroir à fronton bernois de style XVIIIe s**Bois sculpté et doré, 123x67 cm  
200/300**521. Miroir de style Régence**Bois sculpté et doré, 190x100 cm  
200/300

532

**522. Petit miroir à fronton d'époque Louis XVI**Bois doré, glace au mercure, 60x34 cm  
200/300**523. Miroir à parcloles de style Régence**Bois doré, 120x80 cm  
200/300**524. Miroir rectangulaire de style Louis XVI**Bois stuqué et doré, 151x85 cm  
200/300**525. Miroir bernois de style XVIIIe s**Bois sculpté et doré, 93x68 cm  
300/500**526. Miroir à fronton et à parcloles, XVIIIe s**Bois doré, glace au mercure, 70x43 cm  
400/600**527. Miroir à fronton, Berne, XVIIIe s**Bois sculpté et redoré,  
glace au mercure, 84x50 cm  
400/600**528. Miroir, XIXe s**Bois sculpté et doré, 134x55 cm  
400/600

523



529

**529. Trumeau d'époque Louis XVI**Bois sculpté et doré à décor de  
feuilles d'eau et perlettes, 180x94 cm  
400/600**530. Trumeau de style Louis XV**Bois sculpté et laqué blanc,  
224x106 cm  
400/600

525



531

**531. Miroir à fronton d'époque Napoléon III**Stuc doré, glace au mercure,  
157x93 cm  
400/600**532. Grand miroir à fronton à décor d'un aigle d'époque néoclassique**Bois sculpté et doré, 210x80 cm  
1000/1500

527



526

**533. Grand miroir à parcloles, Italie, XVIIIe s**Bois sculpté et doré, 167x115 cm  
1000/1500**534. Trumeau d'époque Art nouveau**Bois au naturel et miroir  
surmonté d'une huile figurant une  
fontaine, 186x110 cm  
200/300



537



539

**535. Coffre fort, XVIIe s**

Fer forgé, 38x73x33 cm  
500/800

**536. Armoire fribourgeoise**

Bois fruitier, 195x168x50 cm  
300/500

**537. Paire de colonnes, Italie, XVIIIe s**

Bois sculpté, peint et doré,  
H 140 cm  
400/600

**538. Paire de fauteuils à dossier droit d'époque Louis XIV**

Bois au naturel, soie rouge  
200/300

**539. Ecran de cheminée de style Louis XIV**

Bois sculpté et doré, broderie de perles et soie à motifs d'acanthos,  
115x68 cm  
300/500

**540. Table de milieu dans le style Renaissance, Pays-Bas, XIXe s**

Bois fruitier à décor marqueté de fleurs, rallonges à l'italienne,  
76x140x78 cm  
300/500

**541. Paire de fauteuils à la reine de style Régence**

Bois patiné et toile de Jouy. On joint une table juponnée avec le même tissu.  
200/300

**542. Commode de style Régence**

Trois tiroirs, placage de bois précieux, bronze doré et marbre, 84x115x60 cm  
500/800

**543. Table cabaret, Berne, XVIIIe s**

Pieds galbés terminés en sabot, bois fruitier, 69x86x63 cm  
200/300

**544. Paire de chaises d'époque Louis XV**

Bois laqué beige rechargé vert et or  
150/200

**545. Fauteuil canné à la reine d'époque Louis XV**

Bois au naturel, placet de soie rose  
150/200

**546. Méridienne en partie d'époque Louis XV**

Bois au naturel, garniture de tissu vert  
150/200

**547. Paire de bergères de style Louis XV**

Bois au naturel, soierie de fleurs sur fond jaune  
200/300

**548. Banquette de style Louis XV**

Bois au naturel, soierie palmiers sur fond écru, L 182 cm  
200/300

541



544



542



540



548





555

**549. Meuble de salon en partie d'époque Louis XV**

Un tiroir et un rideau, bois fruitier, 72x52x39 cm  
300/500

**550. Table à volets, Suisse, fin XVIIIe s**

Pieds à cannelures, bois fruitier, 70x93 cm  
300/500

**551. Paire de fauteuils cannés, Hollande, XVIIIe s**

Noyer  
300/500

**552. Canapé de style Louis XV**

Bois au naturel et tissu à motif de corbeilles et couronnes de laurier de la maison Rubelli, L 136 cm  
300/400

**553. Paire de chaises d'époque Louis XV, estampillées E. Meunier**

Bois laqué gris et velours bleu. Jean-Baptiste Meunier, reçu Maître à Paris en 1739.  
300/400

**554. Paire de fauteuils d'époque Louis XV**

Bois relaqué blanc, soierie saumon  
300/500

**555. Grande banquette d'époque Louis XV**

Bois au naturel, tissu crème, L 300 cm  
400/600

**556. Commode galbée, Suisse, XVIIIe s**

Trois tiroirs, façade galbée, bois fruitier et bronze, 89x123x67 cm  
400/600

**557. Petit bureau de pente en partie d'époque Louis XV**

Un abattant, un tiroir sur le côté, bois de violette, H 88x50x37 cm  
400/600

**558. Paire de consoles en partie d'époque Louis XV**

Bois doré, marbre veiné bleu gris, 87x50x28 cm  
400/600

**559. Commode façade arbalète, Suisse, XVIIIe s**

Trois tiroirs, noyer et bronze, 78x97x58 cm  
400/600

**560. Deux consoles de style Louis XV, probablement Italie, XIXe s**

Bois sculpté et doré, marbre blanc, H 80 cm  
400/600

**561. Petit bureau plat de style Louis XV**

Bois laqué noir et bronze doré, cuir fauve, 76x116x61 cm  
500/800

**562. Suite de quatre fauteuils de style Louis XV**

Bois laqué beige, soie crème  
400/600

552



553



551



556



561



558



568

**563. Paire de fauteuils cabriolets d'époque Louis XV**

Hêtre, garniture de tissu rouge à motif de fleurs  
400/600

**564. Petite commode galbée, Suisse, XVIIIe s**

Trois tiroirs, marqueterie de bois fruitiers, 68x55x37 cm  
500/800

**565. Table à jeux XVIIIe s**

Noyer, cuir chocolat doré aux petits fers, 74x90x90 cm  
400/600

**566. Quatre fauteuils cannés d'époque Louis XV**

Bois au naturel, placets de soie jaune  
600/800

567



571

**567. Secrétaire de style Louis XV**

Abattant à décor peint d'une scène de chasse dans le goût de Oudry dissimulant casiers et tiroirs, rideaux en partie basse, bois de violette et bronze doré, 148x110x42 cm  
600/800

**568. Cabinet deux corps hollandais, XVIIIe s**

Fronton mouvementé, deux vantaux vitrés, trois tiroirs, piètement réuni par une entretoise, loupe de noyer, 227x172x61 cm  
800/1200

**569. Commode d'époque Louis XV**

Deux tiroirs, bois de rose et de violette, bronze doré, marbre brèche d'Alep, 89x48x89 cm  
1500/2000

**570. Commode d'époque Louis XV**

Trois tiroirs sur deux rangs, bois de placage et marbre veiné rouge, bronze doré, 80x109x56 cm  
1500/2000

**571. Commode scriban, Suisse, XVIIIe s**

Trois tiroirs, un abattant, marqueterie de bois fruitier à décor de fleurs, 116x112x52 cm  
400/600

**572. Paire de chaises de style Louis XVI**

Dossier médaillon, bois au naturel, tissu crème  
100/150

569



565



570



574



563

**573. Table bouillotte de style Louis XVI**

Acajou, laiton et marbre blanc, 74x66 cm  
150/200

**574. Paire de chaises d'époque Louis XVI**

Dossier médaillon, bois laqué blanc, tissu de semis de motifs bleus  
150/200

**575. Table bouillotte d'époque Louis XVI**

Acajou et marbre blanc à galerie, 77x70 cm  
300/500



566

582



583



586

581

**576. Commode d'époque Louis XVI**

Trois tiroirs, acajou, laiton et marbre gris, 80x110x52 cm  
400/600

**577. Banquette rectangulaire néoclassique, Italie, XIXe s**

Bois sculpté et doré, soierie à carreaux, L 120 cm  
400/600

**578. Paire de colonnes tronquées cannelées et rudentées**

Plâtre, H 107 cm  
400/600

**579. Console d'époque Louis XVI**

Bois sculpté et peint gris, 86x97x36 cm  
400/600

**580. Encoignure d'époque Louis XVI**

Un vantail marqueté de cubes, marbre gris, 89x43x43 cm  
500/800

**581. Suite de quatre et deux fauteuils, Suisse, fin XVIIIe s**

Dossier cabriolet, bois au naturel, garniture aux petits points  
600/800

**582. Huit chaises d'époque Louis XVI**

Dossier lyre dans un médaillon, noyer  
800/1200

**583. Deux fauteuils d'époque Louis XVI**

Dossier médaillon, bois laqué gris et garniture aux petits points  
300/500

**584. Canapé corbeille, Italie fin XVIIIe s**

Bois sculpté laqué gris et rechargé or, tissu de semi de fleurs, L 80 cm  
400/600

**585. Paire de consoles en ellipse d'époque Louis XVI**

Bois sculpté et doré, marbre blanc, 90x135x50 cm  
6000/8000

**586. Console de style néoclassique, XXe s**

Bois laqué noir à décor au chinois, marbre veiné gris, 82x121x46 cm  
300/500

**587. Table cabaret d'époque néoclassique**

Bois fruitier, plateau en tôle à galerie à décor de fleurs sur fond rouge, 74x72x52 cm  
300/500



585

577



584



578



579

**588. Secrétaire néoclassique, Est de la France ou région Alpine, XVIIIe s**

Un tiroir, un abattant et deux vantaux, bois fruitier marqueté dans des encadrements de filets, 149x84x42 cm  
400/600

**589. Petite commode demi-lune d'époque néoclassique**

Deux vantaux à l'anglaise, trois tiroirs, bois fruitier marqueté en damier, 75x60x30 cm  
400/600

**590. Commode d'époque néoclassique, Suisse, XVIIIe s**

Bois fruitier et marbre, deux tiroirs, 72x64x40 cm  
600/800

**591. Console rectangulaire d'époque néoclassique, Italie, XVIIIe s**

Bois vert rechapé vert, marbre pêche, 88x135x66 cm  
1500/2000

**592. Guéridon tripode d'époque Empire**

Bois fruitier et granit, 76x50 cm  
150/200

**593. Athénienne de style Empire**

Montants à décor de têtes de femme, acajou, bronze doré et cuir, 67x37 cm  
200/300

**594. Bonheur du jour de style Empire**

Acajou, bois noirci, bronze doré et marbre, 138x90x53 cm  
200/300

**595. Grand guéridon rond tripode d'époque Empire**

Acajou, roulettes, 73x110 cm  
200/300

**596. Deux sellettes de style Empire**

Acajou laiton et granit, H 83 cm  
300/500

**597. Commode d'époque Empire**

Trois tiroirs, pieds griffes, montants à chapiteau en bronze, acajou et marbre gris, 90x130x61 cm  
400/600

**598. Commode d'époque Empire**

Pieds griffes, trois tiroirs, acajou, bronze doré et granit, 89x129x59 cm  
400/600

591



599



600

602



601



597



598

**599. Paire de guéridons de style néoclassique**

Métal laqué noir, laiton et acier, marbre blanc, 72x53 cm  
800/1200

**600. Suite de huit chaises gondoles d'époque Restauration**

Acajou et tissu fleurs  
300/500

**601. Paire de fauteuils et paire de chaises d'époque Restauration**

Acajou, tissu fleuri sur fond rouge  
150/200

**602. Canapé à crosses d'époque Restauration**

Acajou, garniture rouge pompéien  
150/200



593



594



609

**603. Banquette néoclassique, Suisse, début XIXe s**

Bois fruitier et velours à rayures et coussins à carreaux  
200/300

**604. Méridienne, d'époque Restauration**

Acajou et soie jaune, L 164 cm  
300/500

**605. Table de salle à manger d'époque Restauration**

Acajou, 72x114 cm et 3 allonges de 49 cm  
500/800

**606. Table de salle à manger, pieds Jacob, fin XVIIIe/début XIXe s**

Acajou, 73x235 cm. Quatre allonges de 40 cm.  
800/1200



611

**607. Seize chaises à dossier lyre d'époque Biedermeier**

Bois au naturel et bois noirci, tissu cramoiisi à palmettes dorées  
1000/1500

**608. Sellette tripode, Angleterre, époque George III**

Acajou, H 142 cm  
200/300

**609. Grande jardinière à décor de médaillons de Louis XVI et Marie Antoinette**

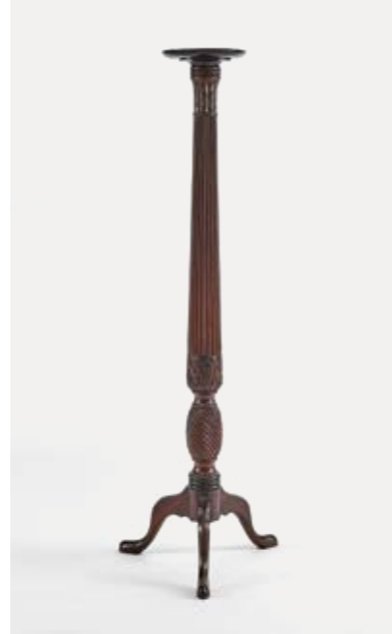
Laiton, H 160 cm  
200/300

**610. Table à thé, circa 1900**

Deux plateaux à décor japonisant en laque figurant des coqs, 82x81x55 cm  
200/300

**611. Chiffonnier d'époque Napoléon III**

Marqueterie de bois clair sur bois foncé et marbre, 130x65x38 cm  
300/500



608

**612. Paire d'ottomans carrés d'époque Biedermeier**

Soie verte de la maison Prella à Lyon, 45x62x62 cm  
400/600

**613. Table de milieu d'époque Napoléon III**

Marqueterie de bois précieux à décor de rinceaux et trophée musical, 76x112x66 cm  
500/800

**614. Paire de canapés légèrement cintrés**

Soie verte de la maison Prella à Lyon, L 280 cm  
800/1200

**615. Canapé confortable**

Tissu brique, L 200 cm  
150/200

604



610



607



606



614



# art asiatique et tapis

Vente aux enchères  
Jeudi 10 décembre à 12h



627

616



625

**616. Assiette Kraak, Chine, XVIIIe s**

Porcelaine blanc bleu à motifs dans des réserves, D 21 cm  
100/150

**617. Plat octogonal, Chine, Compagnie des Indes, XVIIIe s**

Porcelaine à décor émaillé blanc bleu de pagode, 31 x 38 cm  
100/150

**618. Cinq assiettes, Chine, XVIIIe**

Porcelaine émaillée bleu blanc à décor de vases et scènes animées, 24 cm  
150/200

**619. Vase gourde, Chine, XIXe s**

Porcelaine émaillée bleu blanc à décor de chiens de Fô, H 21 cm  
150/200

**620. Haute boîte à thé, Chine, XXe s**

Porcelaine émaillée noire à motif en réserve de médaillons bleu blanc, H 30 cm  
150/200

**621. Deux plats et deux assiettes, Chine, Compagnie des Indes, XVIIIe s**

Porcelaine blanc bleu à décor floral, D 28 cm  
200/300

**622. Paire de vases, Chine, Nankin, XIXe s**

Porcelaine émaillée bleu blanc et brune, H 46 cm  
200/300

**623. Potiche montée en lampe, Chine, dynastie Qing (1644-1912), marque Chenghua apocryphe**

Porcelaine à décor émaillé bleu blanc à décor de phénix et dragon, H 35 cm  
300/500

**624. Paire de grands vases balustres, Chine, époque contemporaine**

Porcelaine émaillée bleu blanc, H 93 cm  
300/500

**625. Paire de pots à gingembre, Chine, XIXe s**

Porcelaine émaillée bleu blanc à décor du double bonheur, H 22 cm  
300/500

**626. Vase balustre, Chine, XIXe s, marque Kangxi apocryphe**

Porcelaine émaillée bleu blanc à décor de personnages, H 25.5 cm  
300/500

**627. Paire de grands vases balustres, Chine, XIXe s**

Porcelaine bleu blanc à décor du double bonheur, H 59 cm  
500/800

**628. Vase à col évasé, probablement Vietnam, XIXe s**

Porcelaine bleu blanc, à décor de rinceaux et caractère du double bonheur, H 37 cm  
200/300

**629. Plat rond, Chine, XIX-XXe s, marque Xuande apocryphe**

Porcelaine émaillée rouge et bleu à motifs de qilin, D 37 cm  
300/500

**630. Paire de vases balustres montés en lampe, Chine, XXe s**

Porcelaine émaillée rouge et or à motif floral, H 90 cm  
300/500

619



629



624



622



620

**631. Paire de vases en cloisonné, Japon, début XXe s**

Cuivre et émaux polychromes à motifs de phénix et médaillons sur fond rouge, H 46 cm  
300/500

**632. Grand plat armorié, Chine, Compagnie des Indes, XVIIIe s**

Porcelaine émaillée bleu blanc à motifs de fleurs et d'armoiries, D 36 cm  
150/200

**633. Corbeille, Chine, Compagnie des Indes**

Porcelaine à décor émaillé bleu blanc d'un paysage. Provenance : Château de Lucens, 25x22 cm.  
150/200

**634. Bol, Chine, Compagnie des Indes, époque Kangxi (1662-1722)**

Porcelaine émaillée bleu rouge et or à décor de paniers fleuris, D 14 cm  
200/300

**635. Deux coupes black ship, Imari, Japon, XIXe s**

Porcelaine émaillée polychrome à décor de personnages et navires néerlandais, D 18 et 21 cm  
300/500

**636. Vase balustre monté en lampe, Chine ou Japon, XIXe s**

Porcelaine émaillée bleu et rouge, à décor d'un paysage, H 44 cm  
150/200

**637. Paire de chiens de Fô, Chine, XXe s**

Céramique émaillée sang de bœuf, H 22 cm  
200/300

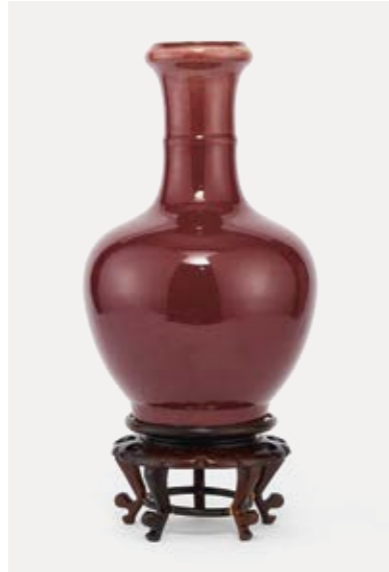
**638. Vase balustre sang de bœuf, Chine, XIXe s**

Porcelaine émaillée monochrome, H 33 cm  
300/500

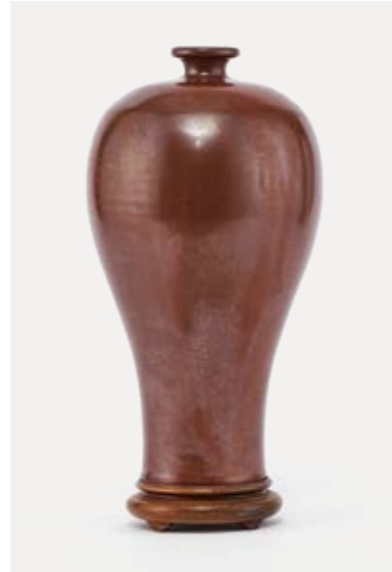
**639. Vase balustre, Chine, XIXe s**

Porcelaine émaillée rouge de fer et or à décor de personnages, H 35,5 cm  
300/500

638



644



637



641

642



645



643



635



634

**640. Vase balustre, Chine XIXe s**

Porcelaine émaillée brune, H 31 cm  
300/500

**641. Trois plats céladon, Chine, XXe s**

Porcelaine émaillée monochrome à motifs floraux incisés sous couverte, D 27, 35 et 38 cm  
400/600

**642. Vase à long col de style Song, Chine**

Porcelaine émaillée céladon, H 26,5 cm  
400/600

**643. Vase balustre céladon, Chine, dynastie Qing (1644-1912)**

Porcelaine émaillée monochrome à motifs incisés sous couverte, H 50 cm  
500/800

**644. Vase, Chine, probablement dynastie Ming (1368-1644)**

Porcelaine émaillée monochrome couleur café, H 28 cm  
800/1200

**645. Vase Yuhuchunping, Chine, fin Yuan début Ming**

Céramique émaillée céladon, H 24,5 cm  
1000/1500



640



**646. Six et trois assiettes famille rose, Chine, Compagnie des Indes, XVIIIe s**

Porcelaine émaillée polychrome à motifs de fleurs, D 23 cm  
200/300

**647. Paire de vases double gourde, Chine, XXe s**

Porcelaine émaillée famille rose, H 58 cm  
300/500

**648. Rafrâchissoir, famille rose, Chine, XVIIIe s**

Porcelaine émaillée polychrome, H 17 cm  
200/300

**649. Saucière sur présentoir, Chine, famille rose, Qianlong**

Porcelaine émaillée polychrome à décor de fleurs, L 20 cm  
300/500

**650. Pot à pinceaux, famille rose, Chine, fin de la dynastie Qing**

Porcelaine émaillée polychrome à décor de fleurs, H 15 cm  
400/600

**651. Paire de soupières sur présentoir, circa 1900**

Porcelaine émaillée polychrome à décor maçonnique, H 18 cm  
400/600

**652. Paire de jardinières, Chine, marque Qianlong apocryphe**

Porcelaine émaillée polychrome à décor de fleurs, 22 x 15 cm  
400/600

**653. Vase double-gourde, Chine, dynastie Qing (1644-1912), probablement époque Kangxi**

Porcelaine émaillée doucai à décor de fleurs de lotus, marque apocryphe Longqing, H 23 cm  
2000/3000

**654. Paire d'assiettes, Chine, XVIIIe s**

Porcelaine émaillée polychrome à décor de fleurs, D 27 cm  
150/200

**655. Bassin, Chine, fin XIXe s**

Porcelaine émaillée polychrome à décor de motifs floraux et aquatiques, D 30 cm  
150/200



653



660



648



650

647



651



657

**656. Quatre assiettes famille rose, Chine, Compagnie des Indes**

Porcelaine émaillée polychrome à motifs floraux, 22 cm  
150/200

**657. Plat famille rose, Chine, Compagnie des Indes, XVIIIe s**

Porcelaine émaillée polychrome à décor de fleurs, D 37 cm  
200/300

**658. Deux plats, famille rose, Chine, Compagnie des Indes, XVIIIe s**

Porcelaine émaillée polychrome à décor de fleurs et oiseaux, D 38 et 39 cm  
300/500

**659. Vase aux 100 daims, Chine, famille rose, marque sous la base**

Porcelaine émaillée polychrome, H 36 cm  
200/300

**660. Deux bols, Chine, époque République, première moitié du XXe s**

Porcelaine émaillée polychrome à décor de fleurs, marque apocryphe Guangxu, l'une en bleu, l'autre en rouge de fer, D 11 et 11.5 cm  
300/500



666

**661. Vase couvert, Chine**

Anses latérales, fretel en chien de Fô, jade, 16cm  
100/150

**662. Sceau carré surmonté de deux dragons poursuivant la perle sacrée, Chine, dynastie Qing (1644-1912)**

Pierre sculptée et gravée, de sept caractères reprenant une citation du poète Tang Han Yu (768-824) « Le printemps est la plus aimable des saisons », 8x5.5x5.5 cm  
100/200

**663. Guanyin au lotus, Chine**

Jade bicolore sculpté, H 19 cm  
200/300

**664. Anneau d'archer, Chine, dynastie Qing**

Jade, D 2.8 cm  
300/500

**665. Sceau en forme de rocher de lettré, Chine**

Pierre dure jaune sculptée d'une scène animée, L 4.5cm  
300/500

**666. Paire de vases couverts de forme archaïque, Chine, dynastie Qing (1644-1912)**

Jade épinard, H 19 cm  
3000/5000

**667. Servante au plateau et musicienne, Chine**

Deux sujets en turquoise, H 9 et 8 cm  
300/500

**668. Sage chinois, figure de la longévité, Chine**

Sculpture en ronde bosse, bambou, H 17 cm  
400/600

**669. Vase archaïque couvert, Chine, dynastie Qing (1644-1912)**

Agate sculptée, H 18.5 cm  
800/1200

**670. Coupe libatoire, Chine, dynastie Qing (1644-1912)**

Corne de rhinocéros à décor de bambou et champignons, 7 x 6cm  
1000/1200

662



665

**671. Paire de boîtes en forme de canards, Chine, dynastie Qing (1644-1912), marque Qianlong**

Nacre, ivoire et laque, 9x11 x6.5 cm  
2000/3000

**672. Okimono figurant un guerrier, Japon ou Chine, circa 1900**

Ivoire sculpté et gravé, H 13 cm  
150/200

**673. Okimono figurant un homme au balai, Japon, XIXe s**

Ivoire sculpté, H 19 cm  
300/500

**674. Okimono figurant des crabes, Japon, fin XIXe s**

Os, L 13.5 cm  
300/500

**675. Deux netsukes, l'un formé de deux singes, l'autre d'un loup drapé, Japon, XIXe s**

Bois sculpté et bois noirci, l'un signé, H 3 et 4.5cm  
100/150

661



669



668



672



670



673

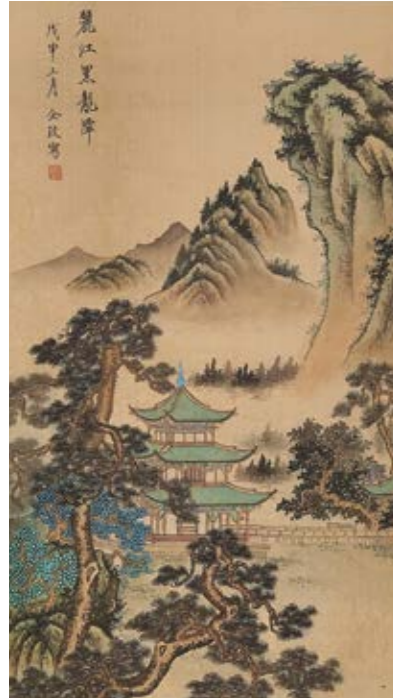


671



674

676



681



679



678

**676. Ecole chinoise, XIXe s**  
Paysage avec un temple, encre et aquarelle sur papier, monté en rouleau. 62x37 cm  
300/500

**677. Ecole chinoise, dynastie Qing (1644-1912)**  
Scène de genre avec père, enfants et concubine, gouache et encre sur papier, 129x70 cm  
400/600

**678. Ecole chinoise, probablement Ming**  
Les douze signes du Zodiaque, encre sur soie, 34x152 cm  
500/700

**679. Broderie, Chine, dynastie Qing (1644-1912)**  
Soie à décor de dragons dans un motif quadrilobé sur fond rose, 206x134 cm  
1500/2000

**680. Broderie rectangulaire**  
A motifs floraux sur fond, 110x140 cm  
300/500

**681. Ecole chinoise, probablement dynastie Qing (1644-1912)**  
Paons et grues, encre et aquarelle sur papier, 79x42 cm  
300/500

**682. Quatre estampes, collection du Rongbaozhai, « Studio des trésors glorieux », Pékin, Chine, circa 1980**  
Sujets divers, en feuilles, dont Qi Baishi, etc, env. 40x34 cm  
400/600

686



688

**683. Deux estampes d'après des peintures Song, collection du Rongbaozhai, « Studio des trésors glorieux », Pékin, Chine**  
Paysages, montées en rouleaux, 23x24 cm  
500/800

**684. Estampe d'après Xu Wei (1521-1593), collection du Rongbaozhai, « Studio des trésors glorieux », Pékin, Chine, circa 1950**  
Personnage monté sur un âne, montée en rouleau, no 8030 232A, 109x29 cm  
5000/8000

687



689

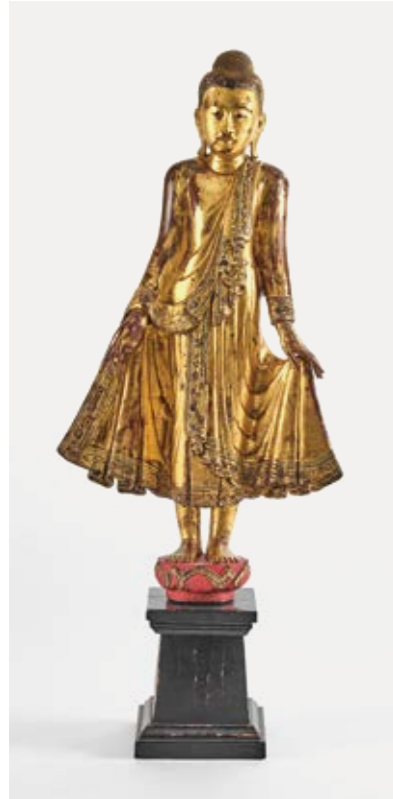
**685. Estampe d'après Zhao Mengfu (1254-1322), collection du Rongbaozhai, « Studio des trésors glorieux », Pékin, Chine, circa 1950**  
Élevage des chevaux dans la campagne d'automne, montée en rouleau, no 8030 123A, 23.5x58 cm  
5000/8000

**686. Paravent quatre feuilles, Japon, XXe s**  
Gouache et or sur papier, 52x100 cm  
300/500

**687. Cabinet de table à cinq tiroirs, Japon, époque Meiji (1868-1912)**  
Laque noire, argent et or à motifs de damiers et de scènes en réserves, 19x20.5x10.5 cm  
400/600

**688. Boîte à pique-nique, Japon, époque Meiji**  
Laque noire et or à décor de personnages et arbres, 31x30x16 cm  
500/800

**689. Fubako (boîte à lettres) et son présentoir, Japon, fin de l'époque Edo (1603-1868)**  
Laque noire et or à décor de motifs floraux, 15x54x15 cm  
500/800



690

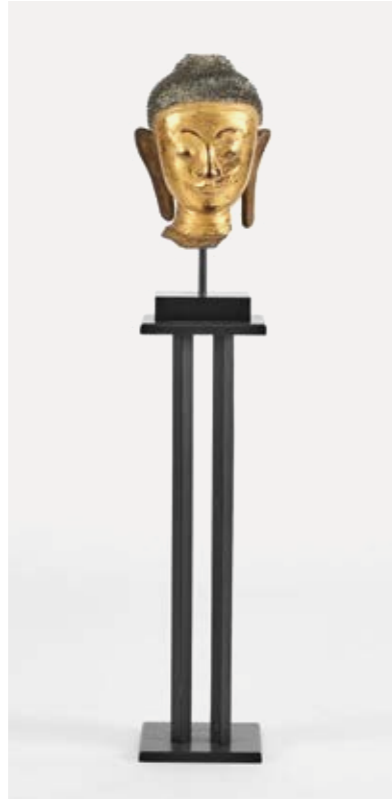
**690. Bouddha debout, Thaïlande, XXe s**  
Bois sculpté et doré, H 102 cm  
200/300

**691. Tête de bouddha, Thaïlande, XIXe s**  
Laque sèche dorée, H 31 cm  
400/600

**692. Divinité indienne**  
Sculpture sur bois en ronde bosse, peinte, H 100 cm  
200/300

**693. Cheval, Chine dans le style Tang**  
Terre cuite, H 50 cm  
100/150

**694. Cheval, Chine dans le style de la dynastie Tang, XXe s**  
Terre cuite lustrée noire, H 55 cm  
200/300



691

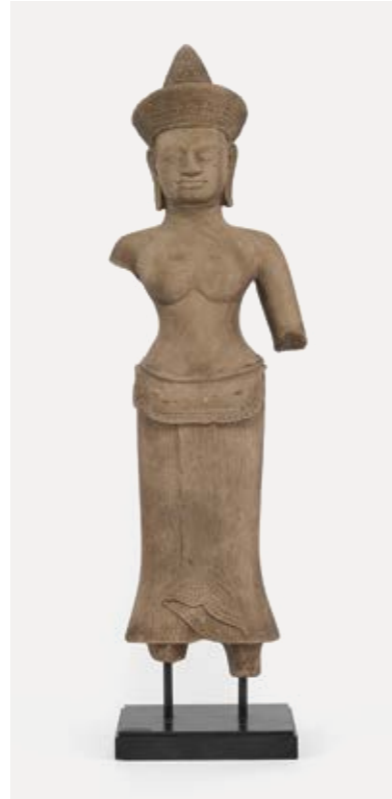
**695. Visage de Bouddha, Thaïlande, probablement XIXe s**  
Terre cuite, H 36 cm  
300/500

**696. Neuf statuettes de dignitaires et danseuse, Chine, dans le style Tang**  
Céramique émaillée sancai, H 33 à 50 cm  
300/500

**697. Tête dans le style Khmer**  
Grès, H 12 cm  
150/200

**698. Torse d'Uma, art Khmer, Cambodge, copie dans le style d'Angkor Vat**  
Grès, H 78 cm  
400/600

**699. Bouddha, probablement Gandhara**  
Grès, H 37 cm  
300/500



698

**700. Chien de Fô, Chine**  
Bronze, H 11.5 cm  
300/500

**701. Cinq séries de poids, Asie du Sud-Est**  
Bronze, dim. diverses  
200/300

**702. Paire de vases sur éléphant, Chine, XIXe s**  
Bronze à patine brune, H 15 cm  
300/500

**703. Bouddha, Laos, XVII-XVIIIe s**  
Bronze à patine verte, H 16.5 cm  
400/600

**704. Aigle, Japon, époque Meiji**  
Bronze à patine brune, H 28 cm  
150/200

**705. Jambhala, dieu de la fortune, art sino-tibétain, XIXe s**  
Bronze doré et peint, H 20 cm  
500/800



693



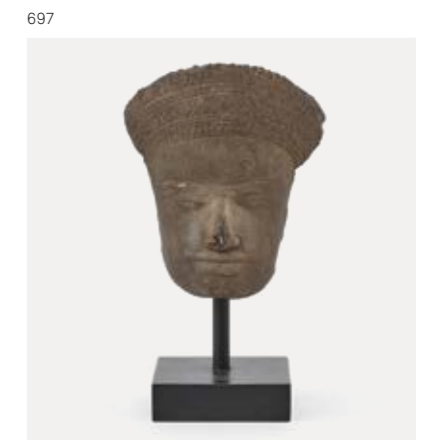
694



695



696



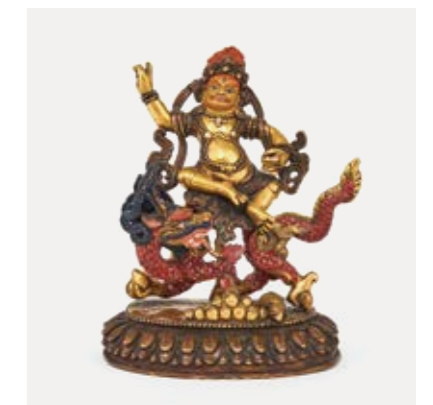
697



702



699



705

**706. Vase en cloisonné, Chine, XIXe s**

Cuivre et émaux polychromes à décor de fleurs sur fond bleu, H 32 cm  
600/800

**707. Brûle encens en cloisonné, Chine, dynastie Ming (1368-1644)**

Cuivre et émaux polychromes, H 24 cm  
1000/1500

**708. Vase en cloisonné, Japon, XIXe s**

Cuivre et émaux polychromes à décor de fleurs polychromes, H 18 cm  
200/300

**709. Brûle-parfum en cloisonné, Chine XIXe s**

Cuivre et émaux polychromes, H 18 cm  
150/200

**710. Grand bol en émail, Chine, XIXe s**

Cuivre et émaux polychromes sur fond blanc à décor de personnages et fleurs, D 30 cm  
400/600

**711. Support triple pour bonsaï, Chine**

Bois au naturel, 47.5x23 cm  
200/300

**712. Paravent six feuilles, Chine ou Vietnam**

Laque à décor de poissons d'un côté et de fleurs de l'autre, 115x165 cm  
300/500

**713. Armoire chinoise contemporaine**

Bois laqué rouge et or à décor de cavaliers, 206x118x58 cm  
300/500

**714. Paire de chaises, Chine ou Japon pour l'exportation, circa 1900**

Bois au naturel, dossier à décor d'un bas-relief figurant un personnage en costume traditionnel en ivoire et bois laqué or et vert  
300/500

**715. Paire de fauteuils, Chine**

Bois au naturel  
400/600

**716. Guéridon aux éléphants, fin XIXe/début XXe s**

Bois noirci, 90x43 cm  
200/300

**717. Etagère, Asie du Sud-Est**

Plateaux, deux vantaux et un tiroir, 89x52x22 cm  
200/300



713



706



707

711



719

**718. Salon anglo-indien comprenant un canapé, deux fauteuils et un guéridon, fin XIXe s**

Bois noirci, 78x78 cm pour le guéridon, L 116 cm pour la banquette  
300/500

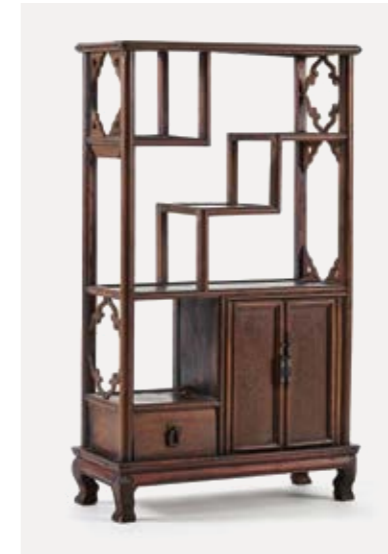
**719. Petit cabinet en deux parties, Asie**

Bois et bois doré, deux vantaux et trois tiroirs, 134x58x31 cm  
300/500

**720. Grand lit à baldaquin Jiazichuang, Chine, fin XIXe/début XXe s**

Bois sculpté doré et ajouré, 245x260x170 cm  
1000/1500

717



715

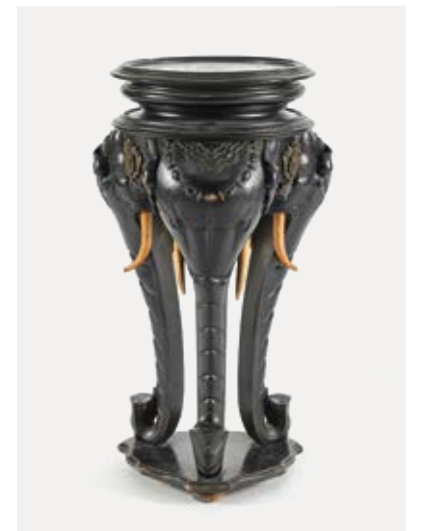


718

714



716



718

723



726

**721. D'après Abu'l Hasan (1589-1630)**  
L'empereur Jahangir avec Abbas ler de Perse devant la lune et le soleil, miniature sur papier 150/200

**722. Ecole indienne, XIXe s**  
Scène dans un palais, gouache sur papier, 33x22 cm 200/300

723



726

**723. Cinq miniatures indiennes dans quatre cadres, XXe s**  
Figurant des personnages et scènes animées, pigments sur ivoire, l'une signée O.P. Sharma à Udaipur, de 13x9 à 19x12 cm 400/600

**724. Ecole indienne, XIXe s**  
Portrait d'un maharajah, gouache sur papier, 12x9 cm 300/500

723



726

**725. Ecole indienne, fin XIXe s**  
Portrait d'un maharajah, gouache sur papier, 25x22 cm 300/500

**726. Ecole indienne, XXe s**  
Huit miniatures à décor de scènes animées, gouache et encre sur papier, 21 x 14 cm 300/500

721



735

**727. Neuf miniatures indiennes dans deux cadres, XXe s**  
A décor de scènes animées, gouache et encre sur papier, 21 x 13 cm 300/500

**728. Ecole indienne, début XXe s**  
Grande soie peinte à décor de divinités, 148x91 cm 300/500

**729. Ecole indienne, Rajahstan**  
Les avatars de Vishnu, gouache et pigments sur papier, 29x20 cm 600/800

734



731

**730. Ecole indienne**  
Danseuse, gouache et pigments dorés sur papier, 17 x 12 cm 600/800

**731. Ecole indienne**  
Krishna et Rada sur les toits, pigments sur papier, 30x20 cm 800/1200

**732. Deux pages de manuscrit, Jaïn, Inde, Gujarat, probablement XVe s**  
Encre et pigments sur papier 800/1200

729



733

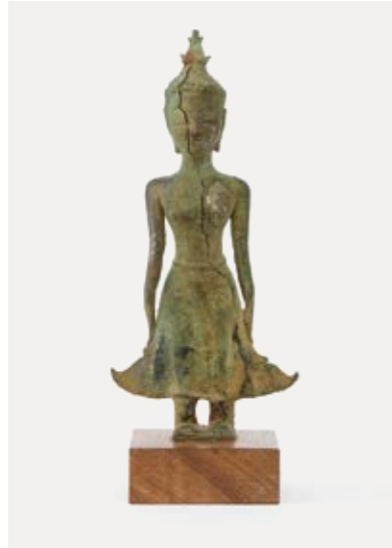
**733. Ecole indienne**  
Peintre moghol, pigments sur papier, 28x21 cm 1000/1500

**734. Ecole indienne**  
Krishna, pigments sur papier, 24x19 cm 1000/1500

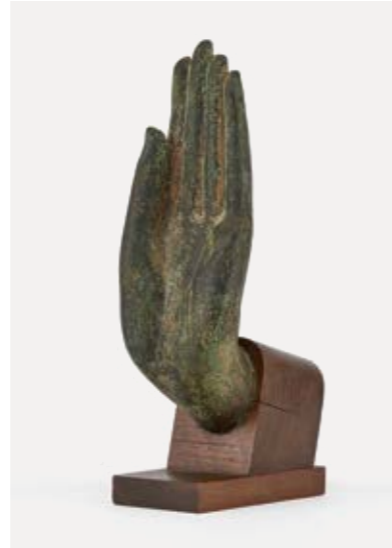
**735. Yantra, Jaïn, Inde, Gujarat, XVIIIe s**  
Pigments sur toile, 44x40 cm 1200/1800



737



738



739

**736. Manuscrit, Iran, époque Qajar (1786-1925)**

Enrichie de dix miniatures figurant des scènes de chasse et scènes de palais, encre, gouache et or sur papier, 27,5x 15 cm  
600/800

**737. Tête de Bouddha, Thaïlande**

Bronze à patine verte, H 20 cm  
150/200

**738. Bouddha, Thaïlande, XIXe s**

Alliage de métaux, patine verte, 21 cm  
200/300

**739. Main de bouddha, Thaïlande, XVIII-XIXe s**

Bronze, H 25 cm  
400/600

**740. Divinité hindouiste, Inde**

Bronze, H 55 cm  
200/300

**741. Bouddha, Inde, dans le style Gupta ou postérieur**

Bronze à patine verte, H 21 cm  
300/500

**742. Kriss Malais, XIXe s**

Ivoire sculpté de motifs floraux et végétaux et lame damasquinée, L 40 cm  
300/500

**743. Nimcha (sabre), Maroc, XIXe s.**

Poignée en corne de rhinocéros, alliage cuivreux et fer, L 99 cm  
300/500

**744. Sabre, Inde, XXe s**

Os et métal à décor de scènes animées, L 96 cm  
300/500

**745. Deux boîtes à prières, Birmanie**

Argent, L 20 cm  
300/500

**746. Grand bol, Birmanie, début XXe s**

A décor repoussé de scènes animées, vendeur Coombes & Co, Rangoon & London, argent, 13x 22 cm, 800 g  
400/600

**747. Aiguière et son bassin, Egypte**

Argent, H 28 cm, 980 g  
350/400

**748. Quatre orants, Birmanie, époque contemporaine**

Bois sculpté et doré, H 19 et 35 cm  
300/500

**749. Paire de grands vases, Empire ottoman, XIXe s**

Cuivre étamé et gravé, H 86 cm  
1000/1500



742



743



744



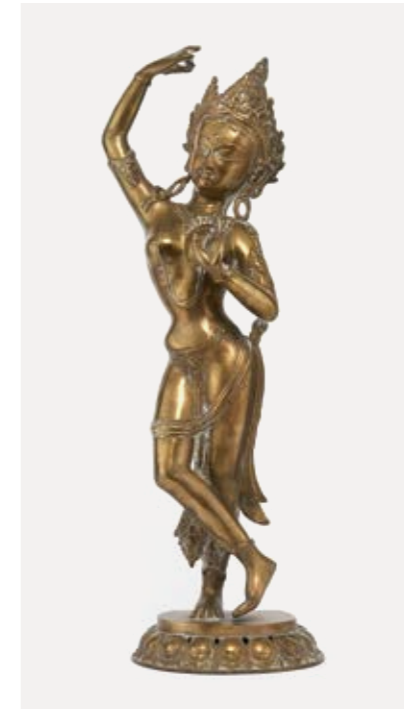
736



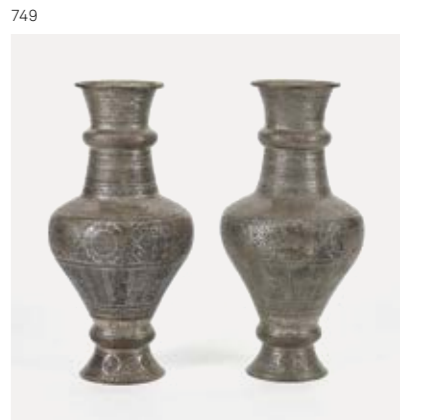
745



747



740



749



746

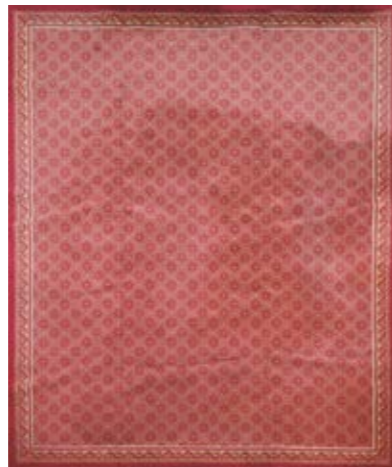
760



757



755



751

754

752

**750. Broderie Suzani en soie sur trame en lin, Ouzbékistan**

A décor d'un motif central polylobé et rinceaux, 170x154 cm  
500/700

**751. Broderie Suzani en soie sur trame en lin, Ouzbékistan**

A décor de semis de grenades, 206x138 cm  
500/700

**752. Broderie Suzani en soie sur trame en lin, Ouzbékistan**

A décor d'un motif losangique central, fleurons aux quatre coins, 203x148 cm  
500/700

**753. Tapis dans le goût de la Savonnerie de style néoclassique**

Bordure de laurier et oves, fond céladon, 470x210 cm  
150/200

**754. Tapis dans le style européen**

A motifs de semis de médaillons sur fond rouge, 420x327 cm  
150/200

**755. Tapis dans le style d'Aubusson**

A motifs de fleurs sur fond crème, bordure sur fond carmin, 267x365 cm  
300/500

**756. Tapis dans le style de la Savonnerie**

A motif ovale sur fond crème et noir, 380x300 cm  
300/500

**757. Tapis de style d'Aubusson**

A motifs de rinceaux sur fond ivoire, 368x275 cm  
300/500



758

750



759



756



763



**758. Tapis octogonal dans le goût de la Savonnerie**

A décor de treillis de roses, 400x400 cm  
300/500

**759. Tapis dans le style européen**

A motif de roses, 260x417 cm  
300/500

**760. Tapis de style d'Aubusson**

A motifs floraux et de rinceaux sur fond gris, 305x240 cm  
400/600

**761. Tapis dans le style d'Aubusson**

A motifs de rinceaux, feuillages sur fond vert et crème, 450x530 cm  
600/800

**762. Pas de lot**

**763. Tapis, Chine, début XXe s**

A motifs bleus sur fond ivoire, 430x300 cm  
400/600

**764. Tapis**

A décor géométrique sur fond rouge, laine, 188x100 cm  
200/300

**765. Tapis, Caucase**

A décor d'un médaillon ocre sur fond bleu nuit, 208x137 cm  
200/300

**766. Tapis de prière**

A motif d'arbres et oiseaux, 125x86 cm  
200/300





771

**771. Tapis en soie**

A motif central sur fond rose,  
158x106 cm  
200/300

**772. Tapis en laine et soie**

A décor d'un médaillon central bleu à  
fond crème sur contrechamp rose,  
écoinçons crème à décor de rinceaux  
fleuris, bordure rose à rinceaux sur  
fond bleu, 300x200 cm  
300/500

**773. Tapis, Sarough, Iran**

Soie et fil de métal, 90x62cm  
300/500

**774. Tapis, Iran**

A décor d'un arbre et d'oiseaux  
branchés sur fond jaune, 135x80cm  
300/500

**775. Tapis en soie, Iran**

A décor d'un médaillon central sur  
fond rouge, bordure sur fond bleu  
noir, 147x100cm  
300/500

**776. Tapis, Iran**

A motif en mandorle sur fond fleuri,  
222x140cm  
300/500

**777. Tapis Kashan, Iran**

A décor d'un médaillon central briqué  
sur fond de rinceaux, 202x132 cm  
300/500



773

**774. Tapis, Iran**

A motif d'un médaillon central rouge  
et de rinceaux sur fond bleu nuit,  
bordure sur fond rouge, 222x135 cm  
300/500

**775. Tapis en soie, Iran**

A décor d'un médaillon central sur  
fond rouge, bordure sur fond bleu  
noir, 147x100cm  
300/500

**776. Tapis, Iran**

A décor d'un médaillon central sur  
fond rouge, bordure sur fond bleu  
noir, 147x100cm  
300/500

**777. Tapis Kashan, Iran**

A motif en mandorle sur fond fleuri,  
222x140cm  
300/500

**778. Tapis, Iran**

A motifs d'un losange central sur  
fond rouge, 224x146 cm  
300/500

**779. Tapis, Iran**

Laine à motifs d'arbres et de buissons  
fleuris sur fond beige, 140x195 cm  
300/500

**780. Tapis Naïn**

Laine à motif central et de rinceaux  
sur fond beige, 255x154 cm  
500/800



782



769

767



778

**778. Tapis, Iran**

A motifs d'un losange central sur  
fond rouge, 224x146 cm  
300/500

**779. Tapis, Iran**

Laine à motifs d'arbres et de buissons  
fleuris sur fond beige, 140x195 cm  
300/500

768



774

**780. Tapis Naïn**

Laine à motif central et de rinceaux  
sur fond beige, 255x154 cm  
500/800

**781. Tapis Ghom**

Laine et soie à décor de motifs floraux  
et arbres sur fond bleu, 140x200 cm  
500/800

772



777

**782. Tapis Keshan, Perse**

A décor d'un médaillon central et de  
rinceaux fleuris sur fond bleu nuit,  
laine, 270x355 cm. Provenance : Villa  
Prangins à Gland, aujourd'hui Golf  
club du Domaine Impérial.  
400/600



# art du XXe et contemporain

Vente aux enchères  
Jeudi 10 décembre à 18h30



795

**783. Ronny Jaques (1910-2008)**

Ghost Story, 1949, tirage argentique, 34x27 cm. Provenance : Collection baronne Marion Lambert. 200/300

**784. Jeannette Montgomery Barron (1956)**

Sunflower, august, sag, harbour, 1992, photographie, 33x33 cm. Provenance : Collection baronne Marion Lambert. 200/300

**785. A. Victor Guidalevitch (1892-1962)**

Homme dans un escalier, 1930, tirage argentique, 26x60 cm. Provenance : Collection baronne Marion Lambert. 200/300

**786. A. Victor Guidalevitch (1892-1962)**

Canotier et réverbère, tirage argentique, 42x31 cm. Provenance : Collection baronne Marion Lambert. 200/300

**787. Ian Berry (1934)**

South of Africa, de la série Living apart, tirage argentique, 20x29 cm. Provenance : Collection baronne Marion Lambert. 200/300

**788. Paul Himmel (1914-2009)**

Serenade (Balanchine), tirage argentique, circa 1952, 33x27 cm. Provenance : Collection baronne Marion Lambert. 400/600



790

783



785

**789. Brassai (1899-1984)**

Sans titre (chat aux yeux phosphorescents), 1936, tirage argentique aux sels d'argent, original de l'époque. Provenance : Galerie Françoise Paviot, puis collection baronne Marion Lambert. 600/800

**790. Alphonse Mucha (1860-1939)**

La dame aux camélias, Sarah Bernhardt, théâtre de la Renaissance, affiche, Paris, Imp. Champenois, 207x73 cm 2000/3000

788



786

**791. Roger Pfund (1943)**

Portrait d'un jeune homme en maillot de corps, estampe sur papier, signé et daté 84, 35x35 cm 150/200

**792. Georges Braque (1882-1963)**

Vol d'oiseaux noirs sur fond rose, bois sur chiffon Auvergne. Plaque issue de « si je mourais là-bas » Guillaume Apollinaire, signature plus lisible, 47.5x36.5 cm. Dora Vallier, 181. 200/300

**793. Oscar Dominguez (1906-1957)**

Tauromachie « Hommage à Manoleta », lithographie sur Rives signée et numérotée 194/200, édition L'œuvre Gravée, France, 1955, 45x55 cm 300/500

789



784

**794. Ossip Zadkine (1890-1967)**

La Famille, lithographie en couleur, épreuve d'artiste, numérotée II/CL, cachet de l'atelier Zadkine, 300 ex. France, 1960, 76x57 cm 300/500

**795. José Clemente Orozco (1883-1949)**

Echate la otra, 1935, lithographie, signée et numérotée, 33x42 cm 500/800

798



801

**796. Pablo Picasso (1881-1973)**

Deux femmes nues II, eau-forte sur vélin d'Arches, signée et numérotée au feutre 61/125, 30x22 cm. Provenance: Galerie Koller, Zürich, vente Genève, 23 juin 1986, lot no 531. Au verso: timbre de la collection G. Bergengreen Lugan. 2000/3000

**797. Germaine Richier (1904-1959)**

L'hydre, eau-forte et aquatinte, signée en creux, numérotée 40/125, édité par Lacourrière-Frélaut, Paris, France, circa 1960, 65x50 cm 150/200

**798. Constantin Andréévitch Terechkovitch (1902-1978)**

Scène de plage, lithographie, numérotée 16/49, 51x35 cm 150/200

**799. D'après Joan Miro (1893-1983)**

Deux lithographies, 30x22 cm et 35x25 cm 150/200

802



801

**800. Patrick Hughes (1939)**

Waste paper, lithographie, signée Hanglais, datée 91 et numérotée 57/75, 36x27 cm 200/300

**801. Joan Miro (1893-1983) pour la revue « Derrière le Miroir »**

Deux lithographies en double-page publiées à l'occasion du numéro 203, édition Maeght (1973), 38x56 cm 200/300

**802. Mark Tobey (1890-1976)**

Sans titre, lithographie, signée et numérotée 55/75, 31x24 cm 150/200

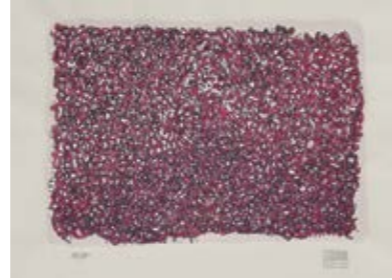
**803. Mark Tobey (1890-1976)**

Sans titre, lithographie, numérotée 24/77, 50x65 cm 200/300

**804. Zao Wou Ki (1921-2013)**

Sans titre, lithographie, signée, numérotée 25/90, 55x37 cm 1500/2000

803



804

**805. Arthur William Heintzelman (1890-1965)**

Profil de femme, fusain sur papier, daté 29, 34x27 cm 200/300

**806. André Dunoyer de Segonzac (1884-1974)**

Croquis d'après Isidora Duncan, encre sur papier, signée, 32x22 cm 200/300

**807. Claude Venard (1913-1999)**

Nature morte à la pipe, acrylique et crayon gras sur papier, 37x28 cm 400/600

**808. Gianfredo Camesi (1940)**

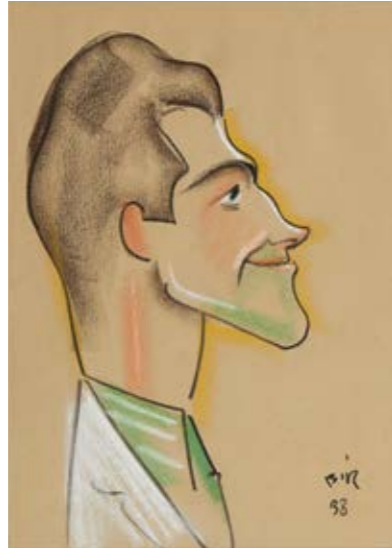
Nature morte au vase de fleurs, encre et crayon sur papier, signée et datée 1971, 64x99 cm 300/500



796

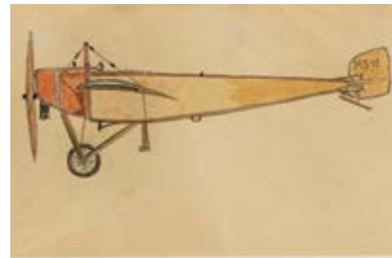
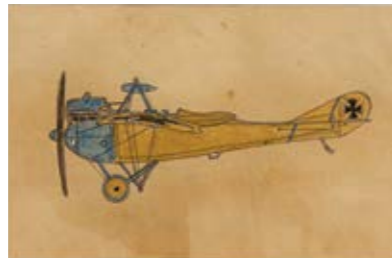


815



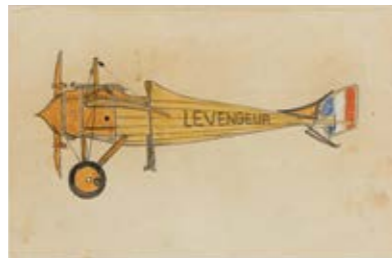
**809. André Dunoyer de Segonzac (1884-1974)**

Jeu de balle sur la plage de Saint-Tropez, aquarelle et gouache sur papier, 31 x 45 cm. Provenance : Galerie Vallotton. 300/500



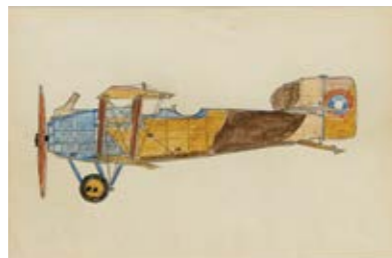
**810. Yves Brayer (1907-1990)**

Paysage de Provence, aquarelle sur papier, signée, 47 x 61 cm 300/500



**811. Paul Klee (1879-1940)**

Ex libris de L. Michaud, gravure, datée 1901, 21 x 14.5 cm 800/1200



**812. Gaston Louis Roux (1904-1988)**

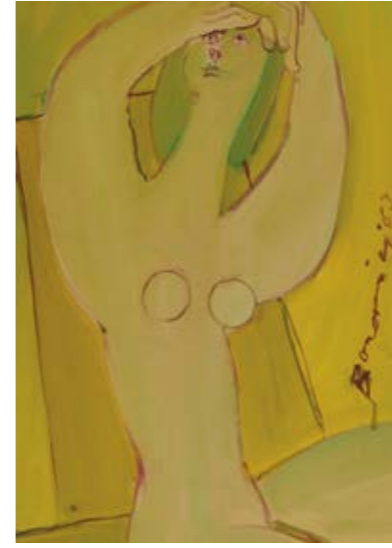
Sans titre, crayon gras sur papier, signé, 31 x 23.5 cm 500/800

**813. Ecole française, début XXe s**

Collection de dix études d'avions, mine de plomb et aquarelle sur papier, 11 x 17 cm 500/800

813

817



818



812



809



822

**814. Alexander Orlov (1899-1979)**

Deux compositions abstraites, paire d'huiles sur papier, signées et datées 63, 29 x 21.5 800/1200

**815. Ecole XXe s, signées Bir**

Série de huit caricatures, aquarelle et gouache sur papier, circa 1930, 30 x 22 cm 500/800

**816. Dans le style de George Grosz (1893-1959)**

La bataille des Centaures et des Lapithes, encre sur papier, 30 x 45 cm 200/300

**817. Mario Bonamici (1912-2002)**

Nu féminin sur fond jaune, aquarelle sur papier, signée et datée 67, 45 x 30 cm 150/200

**818. Mario Bonamici (1912-2002)**

Deux nus sur fond rose, aquarelle sur papier, signée, 47 x 35 cm 150/200

**819. Camille Hilaire (1916-2004)**

Bouquet de fleurs, aquarelle, signée, 65 x 50 cm 300/500

**820. Jean Lurçat (1892-1966)**

Tête de griffon, gouache, signée, 32 x 48 cm 400/600

**821. Jim Amaral (1933)**

Head mirror reflective growth, technique mixte sur papier, 54 x 69 cm. Provenance : Collection baronne Marion Lambert. 400/600

**822. Jean-Gabriel Domergue (1889-1962)**

Les deux amies, rare scène érotique, crayon sur papier, signé, 23 x 32 cm. Authentifié par le Collège d'experts Domergue. 1500/2000

**823. Fausto Giusto (1867-1941)**

Place Clichy à Paris, aquarelle et gouache sur papier, signée, 18x31 cm  
1500/2000

**824. Abel Pann (1883-1963)**

Jeune fille nord-africaine portant une cruche, pastel, signé, 45x55 cm  
1500/2000

**825. Camille Roche (1894-1948)**

Colombe, pastel sur papier, signé, 24x29 cm  
300/500

**826. Frédéric Bruly-Bouabré (1923-2014)**

La concorde des races : Magnifique femme de race noire/jaune/ blanche/ violette/rouge/verte donnant à boire à son époux de race jaune/blanche/ violette/bleue, série de 6 dessins, stylo bille et crayons de couleur sur carton, chacun signé et daté au dos 18 juillet 2009, 14.5x20 cm. Provenance : famille de l'artiste.  
500/800

**827. Frédéric Bruly-Bouabré (1923-2014)**

L'humanité tenue par les mains raciales, le serpent sous la fleur, l'innocent ne tue point, une sublime femme noire, l'homme de race rouge au cœur blanc signifie la bonté, la sublime pensée de Bruly et divers sujets, ensemble de 13 dessins, stylo bille et crayons de couleur sur carton, chacun signé et daté au dos 29 mars 2020 et 2 et 3 juin 2020, 14.5x20 cm. Provenance : famille de l'artiste.  
800/1000

**828. Frédéric Bruly-Bouabré (1923-2014)**

La déchéance des nations : Malheureux de quitter son village, un homme de race violette/blanche/ jaune/verte/rouge/noire/bleue est emmené de force par l'homme bleu/noir/blanc/jaune/rouge/vert/noir/ violet, série de 23 dessins, stylo bille et crayons de couleur sur carton, chacun signé et daté au dos entre le 4 et 5 novembre 2009, 14.5x20 cm. Provenance : famille de l'artiste.  
2000/3000

**829. William Vance (1935-2018)**

Planche de bande-dessinée, encre sur papier, 46x35 cm  
200/300

833



832



831



834

828



823



824

**830. R. Grace**

Six planches de bandes-dessinées érotiques, gouache et encre sur papier, 41x30 cm  
200/300

**831. Edouard Pignon (1905-1993)**

Sans titre, aquarelle sur papier, signée et datée 65, 55x75 cm  
400/600

**832. Edouard Pignon (1905-1993)**

Sans titre, aquarelle sur papier, signée et datée 68, 75x55 cm  
400/600

**833. Alexandre Rodtchenko (1891-1956)**

Composition constructiviste, aquarelle et gouache sur papier, signée et datée 1917, 35x20 cm  
1500/2000

**834. Giuseppe Santomaso (1907-1990)**

Sans titre, encre, gouache et collage sur papier, signé et daté 77, 45x37 cm  
1500/2000

**835. Mark Tobey (1890-1976)**

Composition abstraite, gouache sur papier, signature et date 66 effacée, 34.5x26 cm. Cette œuvre est accompagnée d'un certificat du Committee Mark Tobey daté du 25 août 2020.  
10'000/15'000



835



837



838

**836. Charles Chinet (1892-1978)**

Nature morte à la coupe de fruits, huile sur toile, 35x23 cm  
300/500

**837. André Dunoyer de Degonzac (1884-1974)**

Nature morte à la bouteille de siphon, huile sur panneau, signée et contresignée au dos, 33x41 cm.  
Provenance : Galerie Vallotton.  
1200/1800

**838. Henri Manguin (1874-1949)**

Corbeille de poissons, 1930, huile sur toile signée, 33x46 cm.  
Catalogue raisonné no 924 p. 301.  
10'000/15'000

**839. Robert Savary (1920-2000)**

Scène de plage, huile sur toile, signée, 59x72 cm  
200/300

**840. Robert Savary (1920-2000)**

Balcon en bord de mer, huile sur toile, signée, 45x53 cm  
200/300

**841. Gian d'Oloni (alias Roberto Mason) (1935)**

Plage, huile sur toile marouflée, signée, 24x40 cm  
200/300

**842. André Planson (1898-1981)**

Port de pêche, huile sur toile, signée, 53x80 cm  
300/500

**843. Raoul Domenjoz (1896-1978)**

Les tas de sable, Paris, huile sur toile marouflée sur carton, 21 x 27 cm.  
Provenance : Galerie Vallotton.  
500/700

**844. Jean Puy (1876-1960)**

Le port, huile sur carton, signée, 44x54 cm  
2000/3000

**845. Robert Stark (1933-2014)**

La voile rouge, huile sur toile, 30.5x61 cm  
2000/3000

**846. Grace Henry (1868-1953)**

Maison dans les pins, huile sur toile, signée, 55x66 cm  
400/600

**847. Dans le style de Franz Radziwill (1895-1983)**

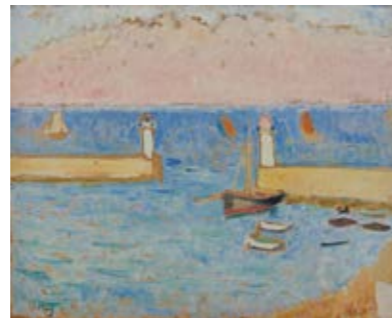
Paysage, huile sur toile, monogrammée, 38x49 cm  
400/600

**848. Dans le style de Franz Radziwill (1895-1983)**

Maisonnette, huile sur pavatex, 50x37 cm  
400/600

**849. Yves Brayer (1907-1990)**

Le chemin à Serpa, Portugal, huile sur toile, signée, 37x54 cm  
1000/1500



844



839



840



850



842



846

**850. Marcel Dyf (1899-1985)**

Paysage, huile sur toile, signée, 60x73 cm  
2000/3000

**851. Maurice Denis (1870-1943)**

Refllet de soleil couchant dans la mare, maison d'André Gide, huile sur carton, 23x38.5 cm. Provenance : Galerie Vallotton Lausanne. Selon un courrier de la galerie Vallotton en date du 1er juillet 1988, le croquis du même sujet a été retrouvé et a permis d'identifier cette maison comme celle d'André Gide à Cuverville et de dater cette composition de 1904. Une copie du certificat de M. Dominique Denis en date du 22 octobre 1986 accompagne cette œuvre.  
5000/8000

851



849



845



858

**852. George Paul Villié (XXe)**  
Cabourg, huile sur toile, signée,  
26x34 cm  
200/300

**853. Maurice Menardeau (1897-1977)**  
Vue de la gare de l'Est à Paris, huile  
sur carton, 23x29 cm  
300/500

**854. Charles Clément (1889-1972)**  
Marseille, huile sur toile,  
signée et située, 73x92 cm  
300/500

**855. Ecole XXe s**  
Les toits de Paris, huile sur toile,  
signature non identifiée, 54x66 cm  
300/500

**856. Ecole circa 1900**  
Le Bal, huile sur carton, signée,  
48x38 cm  
500/700

**857. Ecole début XXe s**  
Scène de bordel, huile sur toile,  
38x55 cm  
300/500

**858. Edouard Vuillard (1869-1940)**  
Intérieur sous la lampe, huile  
sur carton, circa 1893, 28x27 cm.  
Provenance : Galerie Vallotton,  
Lausanne 1982; famille de l'artiste.  
Bibliographie : Salomon A.,  
Cogeval G., Vuillard : le regard  
innombrable : catalogue critique.  
5000/8000

**859. Ecole contemporaine**  
Scène galante en perruque, acrylique  
sur toile, 195x250 cm  
300/500

**860. Charles Clément (1889-1972)**  
Femme au pichet rouge, huile  
sur toile, signée et datée 43, 91x60 cm  
300/500

862



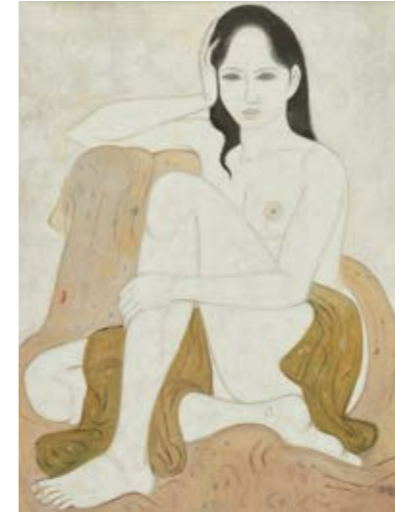
857

853



855

865

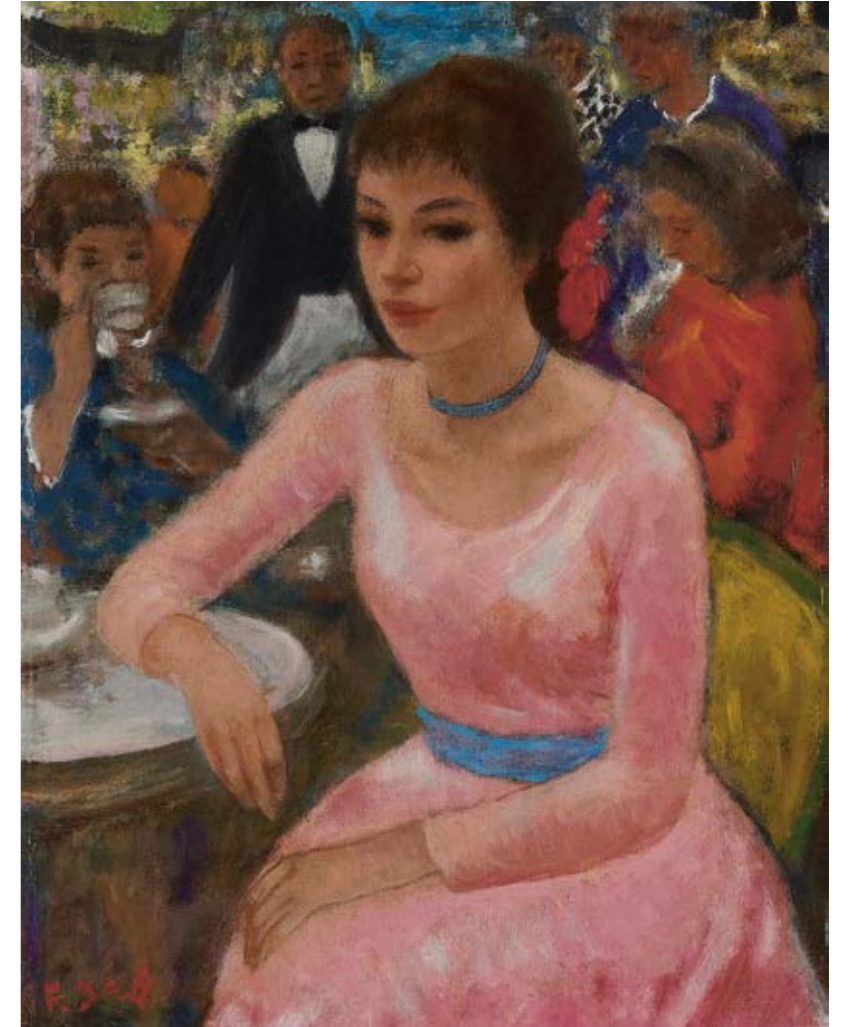


856

**861. Charles Clément (1889-1972)**  
Contre-jour à la fenêtre, huile sur toile,  
signée et datée 1963, 92x73 cm  
300/500

**862. Frantisek Kupka (1871-1957)**  
Travailleur content, huile sur carton,  
60x45 cm  
300/500

**863. Christian Caillard (1899-1985)**  
Petit enfant à la guitare, huile sur toile,  
signée, 89x49 cm  
300/500



867

**864. Edouard Léon (1873-1968)**  
Vue d'une villa, huile sur toile,  
27x35 cm  
300/500

**865. Gillian Deeny (XX-XXIe s)**  
Femme dénudée, huile sur toile,  
signée, 87x67 cm  
600/800

**866. Jan Frans De Boever  
(1872-1949)**  
L'Apocalypse, huile sur toile, signée,  
55x67 cm  
800/1200

**867. François Gall (1912-1987)**  
Jeune femme en robe rose,  
huile sur toile signée, 35x27 cm  
2000/3000

**868. Artiste anonyme du XXe s**  
Couple dans la foule, technique mixte,  
50x27 cm. Provenance : Collection  
Planque.  
200/300





877



876



873



874



875

**869. Ecole contemporaine**

Paysage bleu, huile sur toile,  
100 x 120 cm  
200/300

**870. Hope Atherton (1974)**

Surrender, 2008, huile et acrylique  
sur toile, 50 x 61 cm. Provenance:  
Collection baronne Marion Lambert.  
200/300

**871. Georges Spiro (1909-1994)**

Scène surréaliste au cheval rouge,  
huile sur toile datée 59, 46 x 55 cm  
500/700

**872. Ecole aborigène**

Abstractions, deux huiles sur toile,  
60 x 60 cm  
300/500

**873. Ecole moderniste, signée Boss**

Abstraction géométrique,  
huile sur pavatex, 80 x 120 cm  
200/300

**874. Ecole moderniste, signée Boss**

Abstraction géométrique,  
huile sur pavatex, 60 x 95 cm  
200/300

**875. Ecole moderniste, signée Boss**

Abstraction géométrique,  
huile sur pavatex, 60 x 88 cm  
200/300

**876. Pharaon debout dans le goût de l'antiquité égyptienne**

Bois polychrome, H 52 cm  
100/150

**877. Guépard assis, Italie, XXe s**

Terre cuite émaillée au naturel,  
H 84 cm  
200/300

**878. Pêcheur, Art Inuit, Canada**

Pierre, numérotée et datée 98, H 40 cm  
300/500

**879. Maurice Guiraud-Rivière (1881-1947)**

L'Enigme, marbre de Carrare, signé,  
28 x 42 x 27.5 cm  
3000/5000

**880. Henry Arnold (1879-1945)**

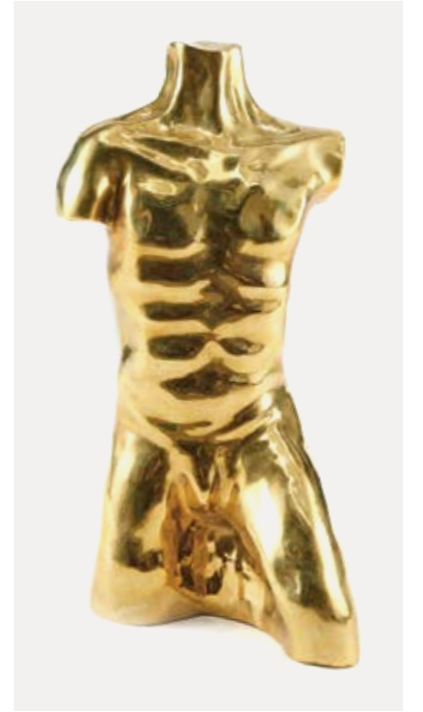
Première offrande dit aussi Fillette à la colombe (d'après Gisèle, fille de l'artiste), bronze à patine foncée, signé et cachet du fondeur Susse Frères à Paris et son tampon circulaire, H 62 cm. Grande version, le modèle conçu vers 1923, présenté au Salon des Tuileries, Paris, 1924.  
3000/5000



878



880



882

**881. Pierre Chenet (XXe s)**

Taureau, bronze patiné, L 38 cm  
100/150

**882. Ecole XXe s**

Torse d'homme, bronze doré, signature illisible, numéroté VII-X et daté 84,  
H 50 cm  
150/200

**883. Ecole XXe s**

Hibou, bronze, signé et daté 91,  
H 19 cm  
200/300

**884. Philippe Jean (1931-1987)**

Sculpture, bronze, numéroté 25/150,  
daté 21 mai 79, H 26 cm  
200/300



879

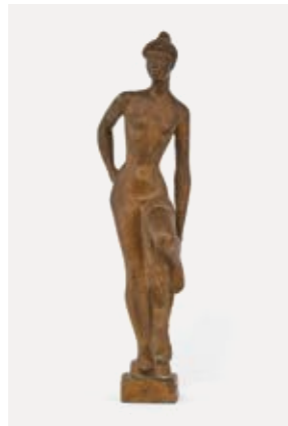


893

886



890



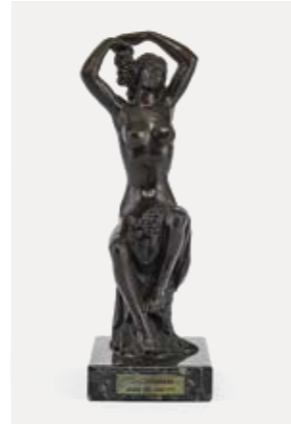
**889. Nuccio Fontanella (1936-2005)**  
Silhouette de femme sur galet, bronze et pierre, signé, H 54 cm  
300/500

**890. Roland Duss (1901-1977)**  
Jeune femme nue, bronze à patine médaille, signé, cachet du fondeur Rüeslobi à Aarau et numéroté 1/6, H 49 cm. Lot vendu au profit de l'association Frères de nos Frères.  
300/500

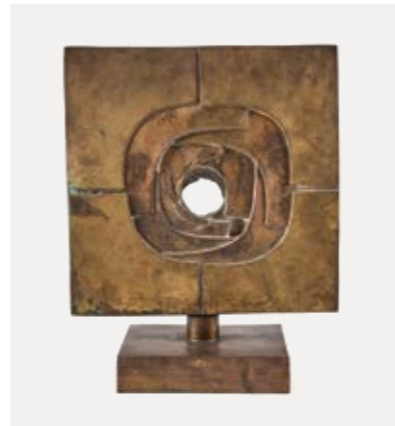
**891. Amadeo Gabino (1922-2004)**  
Composition, sculpture, bronze à patine brune et dorée, signée, 40x33x20 cm  
600/800

**892. Olivier Strebelle (1927-2017)**  
Sans titre, bronze à patine verte, H 27 cm  
800/1200

885



891



**893. Evelyne Berdugo (XXe s)**  
Femme drapée, bronze, signé et numéroté 2/8, cachet du fondeur Chapon, H 66 cm  
500/800

**894. Olivier Strebelle (1927-2017)**  
Sans titre, grand bronze, H 64 cm  
2000/3000

**895. Just Andersen (1884-1943)**  
Plat, bronze patiné, D 27.5 cm  
300/500

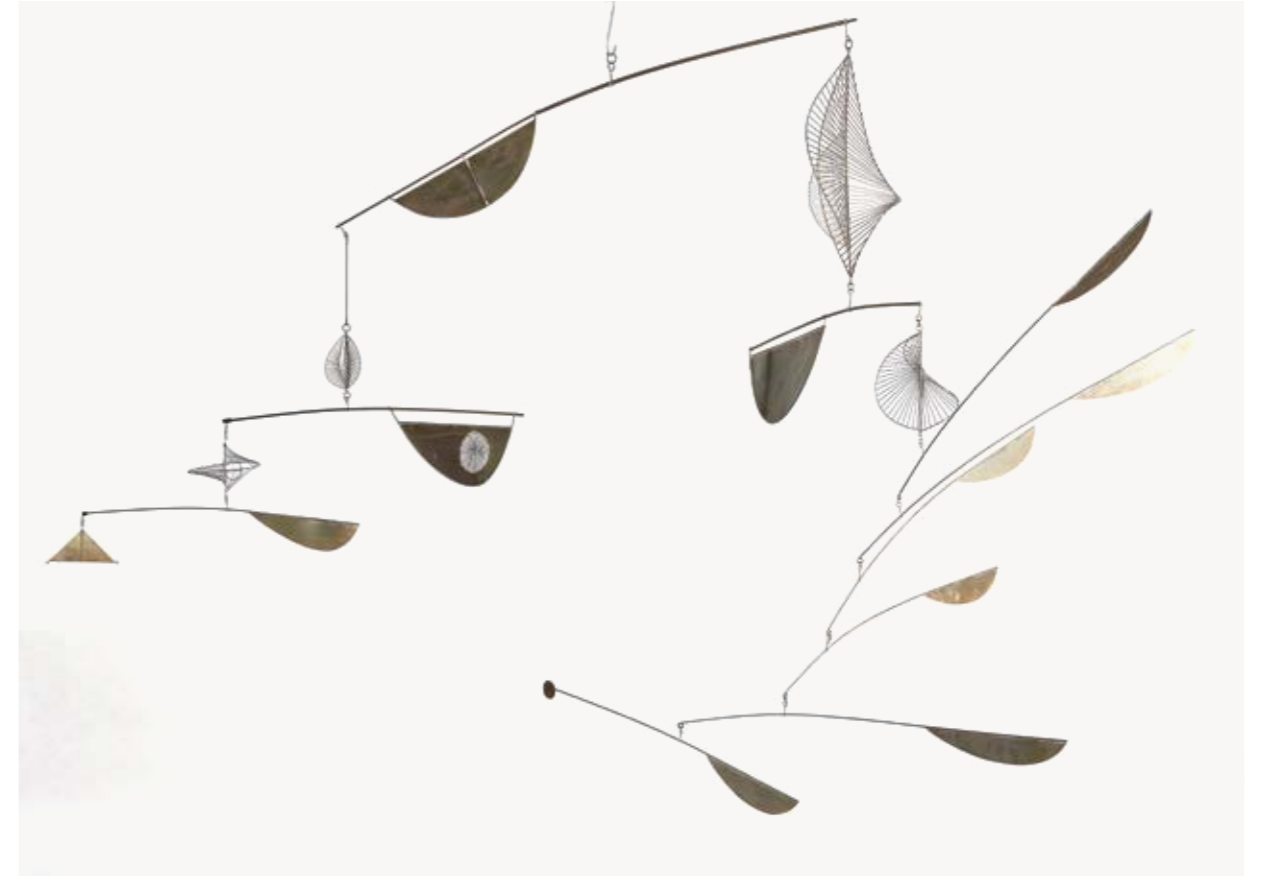
**896. Ivo Soldini (1951)**  
Trois personnages, bronze à patine brune, signé et numéroté 14/20 et cachet du fondeur, H 20 cm  
400/600

**885. Juan de Avalos (1911-2006)**  
Vendimiadora, bronze à patine brune, H 28 cm  
200/300

**886. Walter Weibel (1924-2006)**  
Orphée, métal émaillé, signé et daté 90, H 40 cm  
200/300

**887. Nuccio Fontanella (1936-2005)**  
Nu de femme, bronze, signé et numéroté 2/XX, H 47 cm  
300/500

**888. Rafael Muyor (1943)**  
Deux presse-papiers à décor d'une rose, bronze, numéroté 1/25, H 24 et 10x13 cm  
300/500



899

**897. Attribué à Curtis Jere (XX-XXIe s)**  
Voiles, métal, L 88 cm  
400/600

**898. Porte-manteau, Mallet Stevens, édition Habitat**  
Métal laqué noir, 50x27x18 cm  
200/300

**899. Mobile dans l'esprit de Calder, circa 1970**  
Métal soudé, H env. 150 cm  
800/1200

**900. D'après Salvador Dali (1904-1989)**  
Les dix commandements sataniques, 1975, suite de dix médailles en argent, dans leurs emboîtages de plexiglas, 17x13 cm  
500/800



897



907

904



902

**901. Vase signé Gallé**

Verre multicouche dégagé à l'acide à décor de fleurs bleues sur fond rose, H 11 cm  
200/300

**902. Poudrier signé Gallé**

Verre multicouche dégagé à l'acide à décor de fleurs sur fond rose, D 10 cm  
200/300

**903. Vase Montjoye Legras et Cie**

Vert menthe à décor en léger relief en or mat et brillant de feuilles de gui, H 25 cm  
200/300

**904. Vase ovoïde signé Gallé**

Verre multicouche dégagé à l'acide à décor de fleurs bleues sur fond jaune, H 16 cm  
300/500

**905. Centre de table par Vittorio Zecchin pour Venini, Murano**

Verre jaune, D 41 cm. Ref. Catalogo blu, 1940, p. 4, « Soffiati 1921-1925 ». 150/200

**906. Centre de table par Vittorio Zecchin pour Venini, Murano**

Verre rose, D 50 cm. Ref. Catalogo blu, 1940, p. 4, « Soffiati 1921-1925 ». 150/200

**907. Andrea Zilio (1966)**

Vase moderniste, verre rouge, bleu et vert, signé et daté 2002, numéroté 1/1, H 35 cm  
600/800

**908. Lampe dans le genre Art nouveau**

Fer forgé et patiné à décor végétal, H 30 cm  
150/200

**909. Lampe de bureau Tolomeo Micro, Michele De Lucchi, éditeur Artemide**

Métal, H 37 cm  
200/300

**910. Lampe de table « Calla Lily », Murano, circa 1960**

Verre blanc, H 37 cm  
200/300

**911. Lampe de bureau, Suisse, circa 1950**

Métal et sérigraphie laquée noire, H 25 cm  
200/300

**912. Lampe de table Baobab, iGuzzini, Italie**

Métal et ABS, 51 x 36 cm  
300/500

**913. Paire de lampes de chevet d'époque Art nouveau par Charles Ranc**

Bronze et verre marbré, H 39 cm  
300/500

**914. Deux lampes Moon Rock, André Cazenave, Studio Singleton, Italie, circa 1970**

Fibre de verre, L 45 et 25 cm  
400/600

**915. Lampe Dihedron par Giovanni Grignani pour Lamperti**

Métal et verre, 100x100 cm  
200/300

**916. Lampe design**

Métal laqué noir mat et acier chromé, H 54 cm  
200/300



905



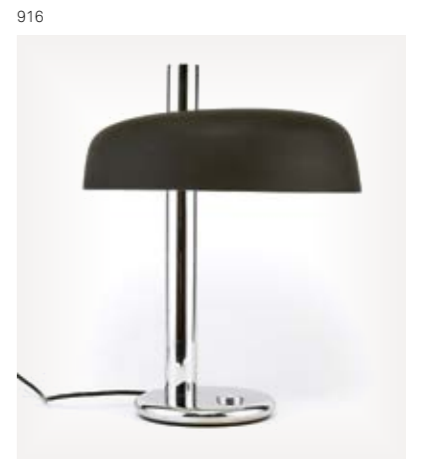
906



908



911



916



913



914



919

**917. Chambre de voyage, fabricant inconnu, format 13 x 18 cm, 1920**

Objectif rectiligne aplanétique extra-rapide no 2, décentrement horizontal avant, bascule arrière, noyer et soufflet en toile verte 100/150

**918. Chambre de voyage, fabricant inconnu, format 13 x 18 cm, 1920**

Objectif Detectiv Aplanat F 8 Ernemann Dresde, décentrement horizontal avant, bois au naturel et soufflet vert 100/150

**919. Chambre Georg Meyer & Co, Zürich, format 13 x 118 cm, 1920**

Objectif E. Suter Basel no 23338, obturateur Thornton Pickard Time & Inst, décentrement horizontal avant, bascule arrière, noyer et soufflet en toile verte 150/200

**920. Chambre The Sanderson Camera H. Ltt, London, format 8 x 10.5 cm, 1890**

Objectif C.P. Goerz Berlin, no 124539 doppel anastigmat Série III/2, obturateur Bausch & Lomb, décentrement vertical avant, adjonction d'un viseur à prime à l'avant, boîtier gainé noir, soufflet cuir 150/200

**921. Chambre Thornton Pickard Imperial triple extension, format 12 x 16 cm, 1900**

Objectif Tudor Thora London no 11415, obturateur Thornton Pickard Time & Inst, décentrement horizontal et vertical avant, bascule arrière, noyer et soufflet en cuir noir 150/200



920

**922. Chambre de voyage Instantograph registered, format 18 x 24 cm, 1880**

Objectif J. Lancaster Son's Patent Birm., décentrement horizontal avant, acajou 150/200

**923. Chambre de voyage, Ernemann globus, format 18 x 24 cm, 1925**

Objectif E.B. A-G Porträt Aplanat, obturateur Thornton Pickard, décentrement horizontal avant, bois au naturel et soufflet en toile verte. Cette chambre photographique appartenait à une prison de femmes près de Bienne afin de tirer le portrait des détenues. 150/200

**924. Chambre de voyage Deutsche Erzeugnis, format 13 x 18 cm, circa 1890**

Objectif Derogy Paris-Londres GA no 6, avec baguettes sur l'avant pour parasoleil, décentrement horizontal et vertical avant, bascule arrière, acajou et soufflet en cuir rouge 150/200

**925. Chambre de voyage J.H. Dallmeyer optician London, format 18 x 24 cm, fin XIXe s**

Objectif Ross, London no 2662, objectif Marion & Co diaphragme à barillet, décentrement horizontal et vertical avant, bascule arrière, acajou et soufflet en cuir bordeaux 200/300



924



921



922



925



930



931



927

**926. Chambre ALB. Glock & Cie photographische Artikel Karlsruhe Bade, format 30 x 40 cm, début XXe s**

Objectif E. Suter Basel no 23713 Pat 21872 Anastigmat série 1, décentrement horizontal et vertical avant, acajou et soufflet en toile verte 200/300

**927. Lettres en métal JAGUAR**

Métal laqué jaune, l'une des lettres A en bois, H 28 cm 150/200

**928. Deux poles Körting & Mathiesen A.-G. Leipzig Leutzsch**

Métal, H 235 cm 150/200

**929. Paires de phares ronds**

Métal laqué noir, D 27 cm 200/300

**930. Paire de lampes industrielles**

Métal peint gris martelé, H 90 cm 300/500

932



**931. Une partie de boîte, jeu semi-automatique de M. Paul Kramer à Neuchâtel**

Métal, 27 x 100 x 76 cm 300/500

**932. Juke box Wurlitzer, modèle 2104, USA, 1956/1957**

Bois et acier chromé, verre, permet l'écoute de 52 disques 45 tours soit 104 sélections, 142 x 85 x 70 cm 6000/8000



936

**933. Plafonnier Logico Micro, Michele De Lucchi, éditeur Artemide**  
Métal et verre, 60x43 cm  
200/300

**934. Lustre skygarden, Marcel Wanders, éditeur Flos**  
Aluminium, plâtre et verre opaline, à décor de motifs floraux, 31x58 cm  
200/300

**935. Plafonnier Logico Mini, Michele De Lucchi, éditeur Artemide**  
Métal et verre, 23x26 cm  
200/300

**936. Lustre attribué à Barovier et Toso, Murano, milieu XXe s**  
Verre rostrato, structure à coupe circulaire accueillant des frises de fleurettes, verre à paillons d'or, H 87 cm  
400/600

**937. Suspension moderniste, Murano**  
Verre à motifs de feuilles pailletées or, H 40 cm  
200/300

**938. Trois appliques feuilles, Murano**  
Verre pailleté or, H 32 cm  
200/300



934



937



939

**939. Nanny Still - McKinney (1926-2009), éditions Raak, Hollande, circa 1960**

Paire de suspensions évasées, cuivre patiné et verre soufflé, 23x21.5 cm  
200/300

**940. Nanny Still - McKinney (1926-2009), éditions Raak, Hollande, circa 1960**

Trois suspensions tubes, cuivre patiné et verre soufflé, 20x12 cm  
300/500

946



945



947

938



948

**941. Jean van Muyden (1904-1968)**  
Petit miroir à décor de coquillage, corbeille et poisson en bord de mer, 30.5x24.5 cm. Provenance : Succession Magy Bondanini.  
100/200

**942. Tapis moderniste circulaire**  
A motifs de cercles noirs et blancs, 220x265 cm  
100/150

**943. Vitrine d'époque Art déco**  
Noyer et marbre rose, 120x140x42 cm  
200/300

**944. Eileen Gray (1878-1976)**  
Table d'appoint ajustable E 1027, acier chromé et verre, H 75 cm  
200/300

**945. Trois tables gigognes d'époque Art déco**  
Bois laqué noir et coquilles d'oeuf, 47x53x40 cm  
300/500

**946. Paire de fauteuils d'époque Art déco**  
Bois laqué noir et tissu façon python  
500/800

**947. Table rectangulaire, probablement design italien des années 1920**  
Bois au naturel, incrustations de laiton et de nacre, 70x64x45 cm  
400/600

**948. Lampe de parquet**  
Bois au naturel, H 118 cm  
150/200



944



963

**949. Table basse dans le goût de Baguès**Laiton et verre fumé, 45x83x45 cm  
150/200**950. Table rectangulaire dans le goût 1940**Fer forgé et marbre blanc,  
57x83x52 cm  
200/300**951. Console dans le goût 1940**Fer forgé et travertin, 73x140x48 cm  
200/300**952. Table basse, circa 1950**Verre et fer forgé doré, 47x110x50 cm  
200/300**953. Fauteuil, probablement scandinave**Pin au naturel, tissu céladon  
150/200**954. Paire de fauteuils modernes**Cuir capitonné chocolat  
150/200**955. Vitrine dans le goût de Willy Rizzo, circa 1980**Pans coupés, laiton et verre,  
132x134x36 cm  
150/200**956. Paire de fauteuils club**Cuir bleu marine  
200/300**957. Table basse moderniste**Plexiglas et verre, 39x130x100 cm  
150/200**958. Tabouret sgabillo par Max bill pour Zanotta**Bouleau, 45x40x27 cm  
200/300**959. Table moderniste ronde**Métal, plexiglas et verre fumé,  
73x122 cm  
200/300**960. Banquette rectangulaire contemporaine**Bois et tissu brun  
200/300**961. Deux chevets, circa 1970/80**Un tiroir, chêne blond, 43x43x43 cm  
400/600**962. Canapé Maralunga, Vico Magistretti, éditeur Cassina**Cuir marron, L 180 cm  
400/600**963. Mobilier de chambre à coucher contemporain, Chine**Comprenant une armoire, un buffet,  
deux chevets, un guéridon  
et un lit, bois laqué gris foncé  
400/600**964. Table, paire de bouts de canapé et console, circa 1970**Métal et verre fumé, 37x117x62  
et 48x65x35 cm, 75x126x36 cm  
400/600**965. Paire de chaises et un fauteuil Liz par Poltrona Frau**Hêtre teinté noir, garniture en tissu  
bleu à motifs floraux stylisés  
400/600

959



950



962



960



952



955



961



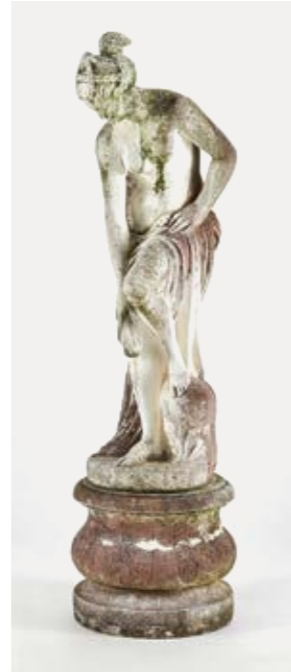
965



979



969



978

980



981

**966. Grande lampe de parquet moderniste, XXe s**

Métal chromé, H 200 cm  
400/600

**967. Pascal Mourgue (1943-2014)**

Bureau mural et chaise, métal,  
133x67x13 cm  
500/800

**968. Paire de banquettes par le bureau Ettore Sottsass & Marco Zanini**

Bois naturel, tissu crème,  
93x320x72 cm  
1000/1500

**969. Paire d'importantes consoles modernistes**

Bronze à patine verte, 93x107x80 cm  
800/1200

**970. Paire de vasques de jardin**

Fonte, 44x67 cm  
300/500

**971. Deux fauteuils en rotin**

Peints en blanc  
200/300

**972. Quatre fauteuils en rotin**

Placets blancs  
200/300

**973. Quatre fauteuils, cinq chaises, une table et un guéridon de jardin**

Métal peint blanc  
300/500

**974. Mobilier de jardin comprenant une table et quatre fauteuils et une banquette**

Métal laqué blanc  
400/600

**975. Six fauteuils et une chaise en rotin**

Maison Lloyd Loom  
500/800

**976. Pas de lot**

**977. Vase de fruits**

Pierre reconstituée, H 65 cm  
100/200

**978. Venus**

Pierre reconstituée, H 142 cm  
300/500

**979. Suite de cinq vases Médicis à décor de scènes à l'antique**

Ciment peint blanc  
300/500

**980. Paire de vases Médicis à décor de têtes de bélier**

Fonte peinte en gris  
200/300

**981. Cercles imbriqués**

Sculpture moderniste, fer, H 100 cm  
200/300

**982. Sculpture formée de plusieurs cercles**

Fer, H 360 cm (vendu sur désignation, lot à récupérer sur place à la charge de l'acheteur)  
400/600

**983. Paire de consoles, époque contemporaine**

Verre trempé, 72x118x46 cm  
200/300



968

972



973



974



971

# conditions de vente

La participation aux ventes aux enchères entraîne l'acceptation inconditionnelle des présentes conditions de vente :

**1. La vente a lieu strictement au comptant**, en francs suisses, et **sans garantie**.

Toutefois, pour permettre un déroulement rapide de celle-ci, il sera établi un bordereau pour chaque acheteur qui doit donner son identité lors de l'adjudication. Les bordereaux sont payables à la fin de chaque vacation.

**2.** L'adjudication sera prononcée en faveur du dernier enchérisseur. En cas de litige, l'adjudication est annulée et le lot est immédiatement remis en vente.

**3.** L'huissier judiciaire ou le commissaire-priseur ont le droit d'avancer les enchères, de séparer, joindre ou retirer n'importe quel lot, cela à son absolue discrétion. Dans le cas où un prix de réserve a été fixé par le vendeur, l'huissier judiciaire se réserve le droit d'enchérir pour le compte de ce dernier. Lorsqu'un prix de réserve n'est pas atteint, il sera passé à la criée du lot suivant par un simple coup de marteau.

**4.** Les surenchères doivent avoir lieu à haute voix ou par signe traduisant sans équivoque la volonté de surenchérir. L'huissier judiciaire se réserve le droit de refuser les enchères émanant d'acheteurs inconnus. Le montant minimum des surenchères est fixé à 10%. Toutefois, l'huissier judiciaire pourra modifier ce taux en l'annonçant préalablement.

**5.** L'acheteur paie une échute de **23%** en sus du prix d'adjudication de chaque lot, plus la TVA de 7.7% sur cette échute. Les acheteurs passant par l'intermédiaire d'**Invaluable LIVE** paient **5% supplémentaires sur le prix d'adjudication**. Pour les lots marqués d'un \*, la TVA due par l'acheteur est calculée sur le prix d'adjudication augmenté de l'échute.

Les acheteurs étrangers doivent se renseigner avant la vente et se conformer aux règles d'importation et d'exportation entre la Suisse et le pays de destination. Si le montant de TVA dépasse CHF 50, elle

pourra être remboursée sur présentation des documents d'exportation validés par les douanes suisses.

**6.** Les objets sont mis aux enchères dans l'état dans lequel ils se trouvent au moment de l'adjudication. L'exposition permettant aux acheteurs de se rendre compte de l'état des objets, il ne sera admis aucune réclamation une fois l'adjudication prononcée.

**7.** Le catalogue a été rédigé avec soin en toute bonne foi. Les informations comprises dans le catalogue sont uniquement l'expression d'une opinion et ne constituent pas une garantie. Elles sont fournies à titre purement indicatif. Il en est de même des photographies, dimensions et poids. Aucun dommage n'est mentionné dans le catalogue. Des rapports sur l'état des objets, qui sont également fournis à titre indicatif, sont disponibles sur demande pour les lots dont l'estimation basse est supérieure à CHF 500.

**8.** Tout visiteur est responsable à concurrence de la moyenne des estimations, augmentée de la commission et de la TVA, des dommages qu'il cause aux objets ou lots exposés.

**9.** Les ordres d'achat sont exécutés avec soin et sans frais par les huissiers. Le formulaire est téléchargeable sur le site internet. Les ordres d'achat doivent être communiqués au moins 24h avant le début de la vente.

**10.** Les enchères par téléphone sont acceptées lorsque les acheteurs sont connus des huissiers judiciaires et que l'estimation basse du lot est égale ou supérieure à CHF 300. Genève Enchères décline toute responsabilité si elle ne parvient pas à joindre l'enchérisseur pour des raisons techniques ou autres. Le formulaire est téléchargeable sur le site internet.

**11.** Les profits et les risques passent à l'acheteur dès l'adjudication prononcée et les achats tombent sous l'entière responsabilité de l'acheteur; il ne devient toutefois propriétaire de l'objet qu'une fois

le paiement complet effectué. L'acheteur sera lui-même chargé de faire assurer ses acquisitions et Genève Enchères décline toute responsabilité quant aux dommages que l'objet pourrait encourir et ceci dès l'adjudication prononcée.

En cas de défaut de paiement dans les 3 jours, l'acheteur s'expose à des poursuites judiciaires et à l'annulation de la vente sur réquisition du vendeur après avoir été mis en demeure.

**12.** Les lots doivent être enlevés aux frais et risques de l'acheteur. Sauf accord contraire, aucun lot ne sera remis avant la fin de la vacation et avant le paiement total du prix. Les heures de remises des lots sont indiquées dans le catalogue. Les objets qui n'ont pas été retirés dans les 7 jours à compter du dernier jour de la vente seront envoyés dans un garde-meuble aux frais et risques de l'acheteur. Un montant de CHF 30 par lot et par semaine sera facturé, ainsi qu'un montant forfaitaire de CHF 100 de frais administratifs.

**13.** Le paiement peut être effectué en espèces, par virement bancaire, par carte de débit (PostCard et Maestro) ou de crédit (Visa, Mastercard et American Express). Pour ces dernières, un montant de 2% du total à payer sera ajouté à titre de participation aux frais perçus par l'émetteur de la carte. Genève Enchères se réserve le droit de refuser un paiement par carte de crédit. Les chèques ne sont pas acceptés.

**14.** Genève Enchères conserve le droit après la vente d'utiliser et de publier toutes les images (photographies, films, etc.) des objets vendus, notamment à des fins publicitaires.

**15.** Celui qui intentionnellement entrave ou fausse le libre jeu des enchères sera passible de peines de police.

**16.** Tout litige relatif à la vente sera soumis à l'application exclusive du **droit suisse** et à la juridiction des **tribunaux du canton de Genève**, quel que soit le domicile des parties.





**Graphisme**

Z+Z, [www.zplusz.ch](http://www.zplusz.ch)

**Photographie**

Raphaël Susitna,  
[www.raphaelsusitna.com](http://www.raphaelsusitna.com)

**Remerciements**

Merci à André, Anne-Claire, Cathy,  
Delphine, Laure, Ludovic,  
Michèle, Raffaele et Suzanne pour  
l'aide qu'ils nous ont apportée.

**genève enchères**

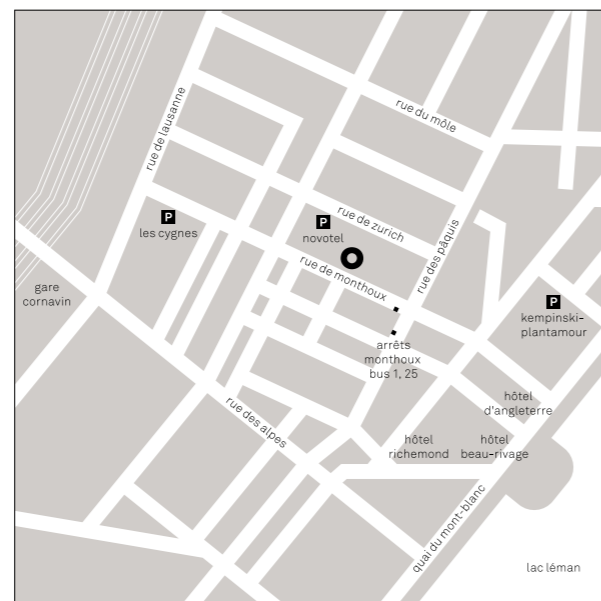
rue de monthoux 38  
ch 1201 genève

t +41 22 710 04 04

f +41 22 710 04 05

[contact@geneve-encheres.ch](mailto:contact@geneve-encheres.ch)

[www.geneve-encheres.ch](http://www.geneve-encheres.ch)



**genève enchères**  
rue de monthoux 38  
ch 1201 genève

t +41 22 710 04 04  
f +41 22 710 04 05  
[contact@geneve-encheres.ch](mailto:contact@geneve-encheres.ch)  
[www.geneve-encheres.ch](http://www.geneve-encheres.ch)